

## KAPITEL III

# GLOBALISERING OG DET DANSKE ARBEJDSMARKED

### III.1 Indledning

**Større international arbejdsdeling kan have konsekvenser for arbejdsmarkedet**

Den internationale arbejdsdeling er øget markant de seneste årtier gennem stigende handel, udenlandske direkte investeringer og såkaldt outsourcing, hvor en virksomhed får gennemført en del af produktionen af andre uden for landet. Denne udvikling bringer afgjort gevinster, fordi ressourcer kan anvendes mere effektivt ved at udnytte muligheden for arbejdsdeling og specialisering. Udviklingen betyder også forandringer, og mange lande har i samme periode oplevet en øget ulighed på arbejdsmarkedet enten i form af større lønforskelle eller ledighed. Der kan muligvis være en sammenhæng mellem disse ændrede forhold på arbejdsmarkedet og globaliseringen. Det er i det mindste en udbredt opfattelse, at mange arbejdspladser i de industrialiserede lande, herunder Danmark, forsvinder som følge af konkurrence fra lavtlønslande, og at denne konkurrence er på vej til at blive endnu mere alvorlig i takt med den hastigt stigende industriproduktion i lande som f.eks. Kina.

**Økonomisk integration påvirker arbejdsmarkedet**

Økonomisk integration på et mere regionalt plan og blandt lande, der ligner hinanden med hensyn til indkomstniveau og strukturer, f.eks. EU-landene, kan også påvirke arbejdsmarkedet. Påvirkningen her er mere indirekte og kommer primært fra skærpet konkurrence på varemarkedet, der sætter grænser for, hvor høje lønkrav virksomheder kan honorere, og øget jobmobilitet i form af, at arbejdspladser nemt kan flytte sig, uden at arbejdskraften nødvendigvis følger med. Både skærpet konkurrence og øget jobmobilitet kan svække arbejdstageres og

Kapitlet er færdigredigeret den 19. november 2001.

fagforeningers forhandlingssituation. Øget jobmobilitet kan endvidere føre til ændret industristruktur og derved have konsekvenser for efterspørgslen efter forskellige typer af arbejdskraft.

### **Teknologiske forandringer vigtig del af globaliseringen**

Endelig er den teknologiske udvikling en vigtig del af globaliseringen, og den er i de seneste årtier især kommet til udtryk ved markante fald i omkostningerne på transport, kommunikation og information. Udviklingen har skabt nye muligheder for både handel og produktion og har således virket fremmende for den udvikling, der blev indledt med afvikling af handelsbarrierer og restriktioner på kapitalbevægelser på tværs af landegrænser. Derfor kan globaliseringen heller ikke betragtes som en overvejende politisk styret proces, der alt efter ønske kan reguleres. Den teknologiske udvikling er endvidere vigtig af den grund, at den har en selvstændig betydning for udviklingen på arbejdsmarkedet.

### **Immobil arbejdskraft**

Klare kendetegn ved globaliseringen i dag er, at varer og kapital (og dermed arbejdspladser) flyder relativt frit, mens arbejdskraft til gengæld er meget lidt mobil. Den begrænsede mobilitet gælder fortsat inden for EU, hvor der ellers i princippet er fri bevægelighed. Optagelsen af en række central- og østeuropæiske lande, hvor aflønningen af arbejdskraft ligger på et noget lavere niveau, kan derimod ændre billedet med konsekvenser for løn og beskæftigelse.

### **Kapitlet ser på udfordringer i forbindelse med globaliseringen**

Formålet med dette kapitel er at vurdere omfanget af de udfordringer for arbejdsmarkedet – specielt det danske – som følger af globaliseringen. I forlængelse af dette identificeres eventuelle negative konsekvenser med henblik på at vurdere, hvorvidt f.eks. arbejdsmarkedspolitikken og uddannelsespolitikken bør tilrettelægges på en anden måde.

### **Især aspekter i relation til arbejdsmarkedet behandles**

Kapitlets fokus betyder også, at andre vigtige aspekter af globaliseringen – såvel økonomiske som politiske – ikke behandles. Kapitlet kommer ikke ind på indretningen af velfærdsstaten, der potentielt er under pres, fordi behovet for omfordeling kan stige samtidig med, at mulighederne for at finansiere

velfærdsydelse forringes.<sup>1</sup> Kapitlet kommer heller ikke ind på eventuelt indskrænkede muligheder for at føre en selvstændig makroøkonomisk politik i en mere internationaliseret verden. Endelig berører kapitlet ikke spørgsmålet om ulighed mellem de industrialiserede lande og ulandene.

**Kapitlets disposition** Kapitlet er organiseret således, at der først gives en oversigt over globaliseringens vigtigste kendetegn. Derefter beskrives, hvordan arbejdsmarkedet påvirkes af handel med især lavtlønslande, af direkte investeringer og af outsourcing (afsnit III.3 og III.4). I afsnit III.5 analyseres, hvordan bl.a. varemærkedintegration og jobmobilitet mere indirekte påvirker efterspørgslen efter arbejdskraft, og i afsnit III.6 beskrives, hvad arbejdskraftens vandring kan betyde for udviklingen på arbejdsmarkedet. En opsummering af kapitlet findes i afsnit III.7, der også rummer en række politikanbefalinger med hensyn til, hvordan udfordringerne for det danske arbejdsmarked bedst håndteres.

## III.2 Globaliseringens kendetegn

**Globaliseringen: handel, direkte investeringer og ny teknologi**

Globaliseringen dækker over en række forhold, der på den ene eller anden måde fører til en mere integreret verdensøkonomi og derved øger den gensidige afhængighed i den økonomiske udvikling mellem lande. Globaliseringen kan derfor defineres som den proces, der fører til tættere økonomisk integration mellem lande. Væsentlige elementer i denne proces er set ud fra en økonomisk synsvinkel et stigende handelsomfang, et stigende investeringsomfang på tværs af grænser (udenlandske direkte investeringer) og endelig den teknologiske udvikling. Globalisering er derfor drevet af både politiske beslutninger og fremkomsten af ny teknologi.

**Internationalisering: stigende handelsomfang**

Den del af globaliseringen, der vedrører et stigende handelsomfang, benævnes nogle gange internationaliseringen og sættes allerede ind i tresserne efter afvikling af mange handelsbarrierer.

1) Se Det Økonomiske Råd (2001) for en detaljeret behandling af det ydre pres på skattesystemet.

## siden 1960

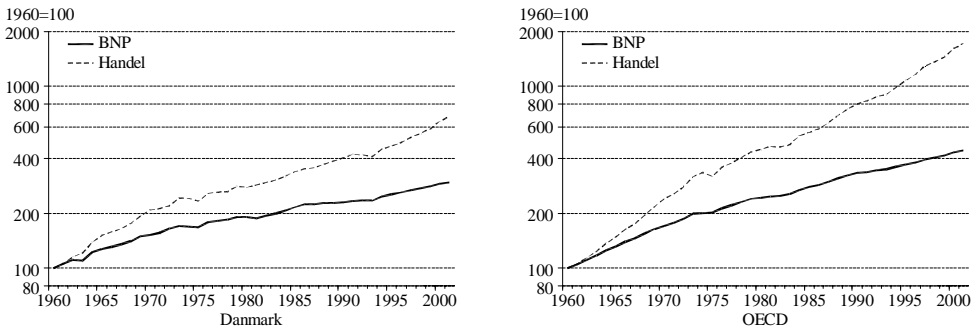
erer på industrivarer.<sup>2</sup> Siden 1960 har de fleste industrialiserede lande oplevet en markant fremgang i udenrigshandlen. Typisk er eksporten og importen vokset omkring dobbelt så hurtigt som BNP (i mængder), jf. figur III.1. En sådan forskel i vækstrater bevirker, at handelsomfanget i forhold til BNP fordobles over en 40-års periode, givet at eksportpriser vokser i samme takt som øvrige priser i samfundet og en BNP-vækstrate på omkring 2 pct. Dette er netop, hvad mange industrialiserede lande har oplevet siden 1960, jf. tabel III.1. I den henseende er Danmark en undtagelse, idet varehandlen i hele perioden har udgjort godt en fjerdedel af BNP. For Danmarks vedkommende er der altså tilsyneladende ikke sket en stigning i omfanget af handel i forhold til landets økonomiske størrelse. Det skyldes dog ikke mangel på vækst i eksport og import – selvom Danmark har oplevet mindre stigninger i handlen end øvrige lande – men derimod det forhold, at priserne i Danmark generelt er vokset dobbelt så hurtigt som eksportpriserne. Alligevel hører Danmark fortsat til blandt de mest åbne økonomier. Der findes dog lande, der er betydeligt mere åbne. I EU-landene Belgien, Holland og Irland udgør eksport og import som andel af BNP mere end 50 pct.

## EU forholdsvis lukket område

EU som område er forholdsvis lukket, idet den handel, som EU-lande har med ikke-EU-lande, kun udgør omkring 10 pct. af EU-landenes BNP. Tilmed er denne andel ikke steget specielt meget over tid. For USA har der derimod været en stigning i betydningen af handel til et niveau svarende til det, der gælder for hele EU. Den stigende handel, som mange EU-lande har haft, skyldes derfor, at de handler mere med hinanden indbyrdes. Dette gælder dog ikke Danmark, der som et af nogle få EU-lande faktisk har en forholdsvis mindre handel med andre EU-lande i dag sammenlignet med for nogle årtier siden (se også afsnit III.3).

- 2) Internationaliseringen har i mindre omfang påvirket handel med landbrugsvarer, der fortsat er hæmmet af høje toldsatser mv.

Figur III.1 Udvikling i handel og BNP (mængder) i henholdsvis Danmark og OECD



Anm.: Handel er opgjort som gennemsnittet af eksport og import. Andenaksen er logaritmisk.

Kilde: OECD, *Economic Outlook*.

### Også stor åbenhed omkring forrige århundredeskifte

Set over en længere årrække er den voksende internationale handel ikke et nyt fænomen, jf. Krugman (1995). I perioden fra omkring forrige århundredeskifte op til 1. verdenskrig var der også en kraftig vækst i verdenshandlen. Faktisk er eksporten og importen i forhold til BNP for nogle lande – herunder Danmark og Storbritannien – endnu ikke nået op på samme niveau som dengang, mens det først er sket for andre lande inden for de seneste årtier. Udviklingen siden 1960 må derfor i nogen udstrækning betragtes som en tilbagevenden til samme åbenhed, som prægede verden før verdenskrigene. På den baggrund synes afvikling af handelsbarrierer (altså noget politisk bestemt) at være en oplagt forklaring på udviklingen. Størst fremgang i udenrigshandlen oplevede de fleste industrialiserede lande da også i 1960'erne, hvor mange tiltag i retning af frihandel blev taget.

Tabel III.1 Varehandel i forhold til BNP

	1890	1913	1960	1970	1980	1990	2000
	----- Pct. af BNP -----						
Australien	15,7	21,0	13,0	11,5	13,6	13,4	17,3
Belgien/Luxembourg	41,0	67,5	32,4	42,7	54,0	57,0	75,1
Canada	12,8	17,0	14,5	18,0	24,1	22,0	37,0
Danmark	24,0	30,7	26,9	23,3	26,8	24,3	29,0
Frankrig	14,2	15,5	9,9	11,9	16,7	17,1	23,4
Holland	75,0	124,7	34,4	35,5	42,1	43,5	55,1
Irland	•	•	27,6	30,9	47,1	46,8	67,7
Italien	9,7	14,4	10,0	12,8	19,3	15,9	22,0
Japan	5,1	12,5	8,8	8,3	11,8	8,4	9,3
Norge	21,8	25,5	24,9	27,6	30,8	28,8	28,7
Storbritannien	27,3	29,8	15,3	16,5	20,3	20,6	21,9
Sverige	23,6	21,2	18,8	19,7	25,0	23,5	33,9
Tyskland	15,9	19,9	14,5	16,5	21,6	24,0	28,0
USA	5,6	6,1	3,4	4,1	8,8	8,0	10,0
Ekstra-EU-15	•	•	6,8	9,3	7,6	7,6	10,7

Anm.: Handel er opgjort som gennemsnittet af eksport og import. Ekstra-EU-handel er den handel, som EU-lande har med ikke-EU-lande.

Kilde: Feenstra (1998) og Williamson (1996) opdateret på baggrund af OECD, *Economic Outlook*, og OECD, *Monthly Statistics of International Trade*.

### Men mere integreret verdensøkonomi i dag

Dette er dog ikke hele historien. Der er en række grunde til, at den internationale arbejdsdeling har et større omfang nu, end det umiddelbart fremgår ved at betragte handelsomfanget i forhold til økonomiernes samlede BNP, jf. Feenstra (1998). For det første fylder serviceerhverv væsentligt mere i nutidens økonomier, og for det andet er den offentlige sektor vokset. Måles udenrigshandlen i forhold til værditilvæksten i de vareproducerende erhverv (altså uden værditilvæksten i serviceerhverv), fås da også et billede af en langt mere integreret verdensøkonomi, jf. tabel III.2. Især skal det bemærkes, at Danmark her kommer til at fremstå som en betydeligt mere

Tabel III.2 Varehandel i forhold til værditilvækst i vareproducerende erhverv

	1890	1913	1960	1970	1980	1990	1998 <sup>a</sup>
	----- Pct. -----						
Australien	27,2	35,6	24,4	25,6	32,4	38,7	55,8
Canada	29,7	39,4	37,6	50,5	65,5	69,8	•
Danmark	47,4	66,2	60,2	65,9	90,0	85,9	106,3
Frankrig	18,5	23,3	16,8	25,7	44,0	53,5	73,9
Italien	14,4	21,9	19,2	26,0	43,1	43,9	59,3
Japan	10,2	23,9	15,3	15,7	25,8	18,9	21,2
Norge	46,2	55,2	60,0	73,2	70,9	74,8	80,3
Sverige	42,5	37,5	39,7	48,8	72,9	73,1	110,4
Storbritannien	61,5	76,3	33,8	40,7	52,6	62,8	71,9
Tyskland	22,7	29,2	24,6	31,1	48,5	57,8	82,2
USA	14,3	13,2	9,6	13,7	30,9	35,8	34,5

a) Tal for Danmark, Frankrig, Italien, Storbritannien, Sverige og Tyskland vedrører 1997.

Anm.: Handel er opgjort som gennemsnit af eksport og import. De vareproducerende erhverv omfatter landbrug, fiskeri og råstofudvinding; industri; energi- og vandforsyning samt bygge- og anlægsvirksomhed.

Kilde: Feenstra (1998) opdateret på baggrund af Eurostat Årbog og Verdensbanken, *World Development Indicators*.

åben økonomi, hvis integration i den globale økonomi over tid også er steget.

**Handel er overvejende med andre industrialiserede lande**

Det stigende handelsomfang skyldes primært øget handel med andre industrialiserede lande og således med lande, der ligner landene selv med hensyn til indkomst og strukturer på arbejdsmarkedet mv. Handel med de sydøstasiatiske lande og andre lavtlønslande er meget beskedne. Det gælder også handel med de central- og østeuropæiske lande, hvor der dog har været en vis fremgang det seneste årti. Dette er nærmere undersøgt i afsnit III.3.

**Størstedelen af handlen har karakter af at være**

Det stigende handelsomfang hænger også sammen med karakteren af handel. Her skelner man mellem *intra*industriel handel og *inter*industriel handel. Intraindustriel handel er

Tabel III.3 Indeks for intraindustriel handel (Grubel-Lloyd)

	1970	1980	1987	1995	1996	1997
Belgien/Luxembourg	0,69	0,76	0,77	0,77	0,80	0,81
Danmark	0,41	0,52	0,57	0,65	0,65	0,67
Finland	•	•	•	0,51	0,48	0,50
Frankrig	0,76	0,83	0,83	0,86	0,86	0,87
Grækenland	0,22	0,24	0,31	0,27	0,27	0,27
Holland	0,67	0,73	0,76	0,61	0,60	0,61
Irland	0,36	0,61	0,62	0,53	0,53	0,53
Italien	0,63	0,55	0,57	0,61	0,61	0,60
Portugal	0,23	0,32	0,37	0,52	0,55	0,55
Spanien	0,35	0,57	0,64	0,72	0,73	0,72
Storbritannien	0,74	0,81	0,77	0,80	0,80	0,80
Sverige	•	•	•	0,69	0,69	0,70
Tyskland	0,73	0,78	0,76	0,80	0,80	0,80
Østrig	•	•	•	0,71	0,71	0,75

Anm.: Indekset er defineret i boks III.1. Hvis al handel er interindustriel, er værdien 0, og hvis al handel er intraindustriel, er værdien 1.

Kilde: EU-Kommissionen (1999).

### **intraindustriel**

handel med ensartede varer og begrundes med dels stordriftsfordele i produktionen, dels præference for en varieret sammensætning af forbruget inden for den enkelte varegruppe, se f.eks. Helpman og Krugman (1985). Interindustriel handel indebærer derimod, at udvekslingen af varer vil ske fra forskellige brancher eller industrier. Der har været en udvikling i retning af stadig mere intraindustriel handel, og størstedelen af de industrialiserede landes handel må i dag betegnes som intraindustriel, jf. tabel III.3.

### **Stigning i intraindustriel handel dækker over, at ensartede varer kommer i forskellige kvaliteter**

Selvom en stor del af de industrialiserede landes handel omfatter ensartede varer, kan der være forskel i faktorindholdet, da varer typisk kommer i forskellige kvaliteter, der kræver forskellige input i produktionen. Foretages en opdeling af den intraindustrielle handel, viser det sig da også, at en forholdsvis stor andel består af ensartede varer, men i forskellige kvalite-



### Grubel-Lloyd indeks for intraindustriel handel

Grubel-Lloyd indeks for intraindustriel handel defineres på følgende måde, jf. Grubel og Lloyd (1975):

$$GL = \frac{\sum_k (X_k + M_k) - \sum_k |X_k - M_k|}{\sum_k (X_k + M_k)} \times 100,$$

hvor  $X_k$  er eksport fra industri  $k$ , og  $M_k$  er import fra industri  $k$ .  $GL$  antager værdien 0, hvis al handel er interindustriell, og 1, hvis al handel er intraindustriell.

### Krugmans specialiseringsindeks

Krugmans specialiseringsindeks med hensyn til produktion er defineret på følgende måde, jf. Krugman (1991):

$$K_i = \sum_k |v_i^k - \bar{v}_i^k|,$$

hvor  $v_i^k$  er andelen af industri  $k$ 's produktion af den samlede produktion i land  $i$ , mens  $\bar{v}_i^k$  er andelen af industri  $k$ 's produktion af den samlede produktion i alle andre lande. Hvis et land har nøjagtig samme industristruktur som resten af verden, er indekset 0, og modsat hvis et land ikke har nogen industrier til fælles med resten af verden, har indekset værdien 2. Specialiseringsindeks med hensyn til eksport defineres på tilsvarende vis.

ter, og at stigningen i den intraindustrielle handel i høj grad kan tilskrives sådanne ensartede varer, jf. Det Økonomiske Råd (1997).

### **Eksporten er blevet mere spredt**

Et andet aspekt af globaliseringens omfang er handlens koncentration. Er eksporten fordelt på mange varegrupper og lande, kan påvirkningen fra udlandet ske ad flere kanaler. At dømme ud fra Krugmans specialiseringsindeks er eksporten i en række EU-lande blevet mere spredt på forskellige industrier, jf. tabel III.4. Udviklingen har mest fundet sted i perioden 1970-80, idet det i de seneste år er blevet sværere at finde klare tendenser til ændringer i eksportkoncentrationen.

Tabel III.4 *Krugmans specialiseringsindeks for eksport (4-årige gennemsnit)*

	1970-73	1980-83	1988-91	1993-96
Belgien	0,618	0,620	0,639	0,605
Danmark	0,710	0,648	0,675	0,694
Finland	0,294	0,259	0,276	0,267
Frankrig	1,140	0,984	0,932	0,951
Grækenland	1,270	1,220	1,310	1,150
Holland	0,594	0,576	0,490	0,523
Irland	0,828	0,797	0,948	1,080
Italien	0,466	0,590	0,619	0,642
Portugal	1,080	0,992	0,986	0,920
Spanien	0,771	0,568	0,529	0,556
Storbritannien	0,294	0,259	0,276	0,267
Sverige	0,304	0,334	0,286	0,305
Tyskland	0,403	0,347	0,339	0,345
Østrig	0,557	0,503	0,514	0,496
Gennemsnit	0,666	0,621	0,630	0,629
Vægtet gns.	0,561	0,522	0,514	0,521

Anm.: Indekset er defineret i boks III.1. Hvis et land har nøjagtig samme industristruktur som resten af verden, er indekset 0, og modsat hvis et land ikke har nogen industrier til fælles med resten af verden, har indekset værdien 2.

Kilde: Midelfart-Knarvik mfl. (2000a).

### **Produktionen er derimod blevet mere koncentreret**

Ser man på koncentrationen af produktionen i EU, er der en tendens i retning af øget specialisering fra starten af 1980'erne; se nærmere dokumentation i afsnit III.5. Når en tilsvarende udvikling ikke ses i eksportkoncentrationen, kan det hænge sammen med et stigende handelsomfang, og at handlen i højere grad har fået karakter af at være intraindustriel og derfor ikke er koncentreret på bestemte industrier, jf. Midelfart-Knarvik mfl. (2000a). Intraindustriel handel giver i sig selv en mere ensartet handelsstruktur, uden at der nødvendigvis er ændringer i produktionsstrukturen. En tendens til øget specialisering ses derfor ikke i eksportkoncentrationen.

**Koncentration kan gøre et land mere sårbart**

En stærk koncentration af produktionen kan gøre et land (eller bestemte sektorer) mere udsat over for udefrakommende forhold og således føre til større konjunkturudsving end ellers. Dette afbødes dog af, at økonomisk integration øger afhængigheden af den økonomiske udvikling i udlandet. Dertil kommer, at kapitalmarkedsintegration giver mulighed for nemmere at sprede risikoen ved specialisering internationalt. Det betyder, at selvom der kan komme større udsving i produktionen som følge af øget specialisering, er det ikke sikkert, at indkomsterne vil komme til at svinge på samme måde, se Kalemli-Ozcan mfl. (2001).

**Transnationalisering: ejerskab på tværs af grænser**

I det seneste årti er den internationale arbejdsdeling blevet yderligere forstærket af en betragtelig stigning i de såkaldte udenlandske direkte investeringer, der dækker over opkøb eller etablering af virksomhed i udlandet (altså investeringer, hvortil der er knyttet et mere varigt interesseforhold), jf. figur III.2. Denne udvikling kaldes transnationalisering, jf. bl.a. Hatzinichronoglou (1999); nogle gange bruges også betegnelsen multinationalisering. I det seneste årti er de direkte investeringer typisk vokset fire gange hurtigere end BNP i de industrialiserede lande med den konsekvens, at udenlandsk ejerskab af virksomheder udgør en stadig større andel. Udviklingen er i en række tilfælde blevet fremmet af nationale beslutninger om dereguleringer og privatiseringer (f.eks. inden for lufttransport og telekommunikation).

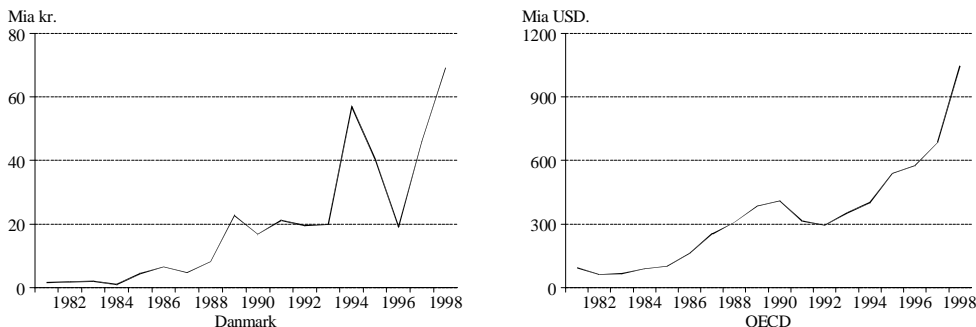
**Direkte investeringer går til andre industrialiserede lande**

På samme måde som for handel vedrører direkte investeringer primært transaktioner mellem industrialiserede lande og består først og fremmest af opkøb eller fusioner med allerede eksisterende virksomheder og i de fleste tilfælde inden for samme branche (horisontale direkte investeringer).

**Mere integrerede kapitalmarkeder i EU**

Liberaliseringer omfatter også de kortfristede kapitalbevægelser (porteføljeinvesteringer), som udgør en vigtig del af kapitalstrømmene og derfor er afgørende for kapitalmarkedsintegration. Et tegn på mere integrerede kapitalmarkeder på EU-plan er en mindre klar sammenhæng mellem den indenlandske opsparing og investeringer. I en lukket økonomi må opsparingen nødvendigvis svare til investeringerne (dvs.

Figur III.2 Direkte investeringer i henholdsvis Danmark og OECD



Anm.: Direkte investeringer er opgjort som gennemsnittet af indgående og udgående direkte investeringer. Bemærk, at enkelte meget store handler kan give store udsving fra år til år.

Kilde: OECD, *International Direct Investment Statistics*.

perfekt sammenhæng). Mulighed for at placere opsparing i udlandet betyder, at en stigning i opsparingen i mindre grad behøver at påvirke de indenlandske investeringer. På baggrund af analyser af sammenhængen mellem investeringer og opsparing konkluderer Leibfritz mfl. (1997), at der er sket en stigning i kapitalmobiliteten over tid. EU-Kommissionen (1999) når frem til samme resultat.

### Mere likvide aktiemarkeder

Kapitalmarkedsintegration kommer også til udtryk ved, at aktiemarkederne er vokset betragteligt i langt de fleste lande i løbet af det seneste årti (med Japan som en af meget få undtagelser), jf. tabel III.5.<sup>3</sup> Aktiemarkedets kapitaliseringsgrad (dvs. værdien af cirkulerende aktier på markedet) varierer dog fortsat en del blandt lande, hvilket afspejler en traditionel forskellig sammensætning af finansieringskilder til frembringelse af kapital. Således har Danmark et forholdsvis stort obligationsmarked, og tyske virksomheder er i langt større grad afhængige af banklån. Med en større kapitaliseringsgrad er værdien af aktiehandler også fulgt med op. Så der er betydelig mere likviditet til stede i dag end tidligere. Endvidere giver et

- 3) Kursstigningerne kan også være begrundet i mere optimistiske forventninger til fremtidige afkast og således fremkaldt af forhold, der ikke direkte er relateret til globaliseringen.

Tabel III.5 Aktiemarkeders størrelse og omsætning

	Kapitaliseringsgrad <sup>a</sup>		Aktiehandel	
	1990	1998	1990	1998
	----- Pct. af BNP -----		----- Pct. af BNP -----	
Australien	36,2	241,7	13,5	112,6
Canada	42,2	93,6	12,4	64,1
Danmark	29,3	56,5	8,3	27,6
Frankrig	26,3	69,5	9,8	40,1
Italien	13,6	48,6	3,9	40,6
Japan	98,2	66,0	54,0	25,1
Norge	22,6	38,6	12,1	29,2
Storbritannien	87,0	174,9	28,6	86,0
Sverige	42,6	123,1	7,6	89,9
Tyskland	22,9	51,3	22,1	65,2
USA	55,1	163,4	31,5	159,8

a) Aktiemarkedets kapitaliseringsgrad er værdien af udstedte aktier (opgjort ud fra kursværdi).

Kilde: Verdensbanken, *World Development Indicators*.

større marked bedre muligheder for at afdække forskellige risici. Et tegn på mere integrerede aktiemarkeder på globalt plan er en øget samvariation i aktiepriser på tværs af lande, se Brooks og Catao (2000). Det betyder, at udsving i aktiekurser typisk går i samme retning i f.eks. Europa og USA.

### Øget sårbarhed over for skift i kapitalbevægelser

Finansiel liberalisering indebærer, at kapital nemmere kan søge derhen, hvor afkastet er størst, og dermed sikre en bedre udnyttelse af ressourcerne. Dette gælder specielt porteføljeinvesteringer, der i modsætning til de direkte investeringer ikke er begrundet i et varigt interesseforhold til bestemte virksomheder, men mere er motiveret i øjeblikkeligt afkast og muligheder for at afdække risici. Institutionelle investorer, herunder pensionskasser, varetager mange af disse investeringer, der godt kan have karakter af at være langfristede placeringer. Liberaliserede kapitalmarkeder anses for afgørende for økonomisk udvikling – jo mere udviklet et land er, jo mere veludbygget et finansielt system behøves til formidling af kapital og sikring af

velfungerende kapitalmarkeder – men øger også sårbarheden over for omsving i kapitalbevægelser. Kapitalflugt vil typisk være fremkaldt af strukturelle problemer, hvorfor restriktioner på kapitalbevægelser ikke nødvendigvis vil forhindre kriser – de vil blot vise sig på anden måde. Et åbent spørgsmål efter spredningen af den sydøstasiatiske krise i 1997-98 til lande, der ikke direkte burde have været berørte, er dog, om kapitalbevægelser på tværs af lande kan gøre et land mere sårbart over for kriser, der ikke har afsæt i egne grundlæggende økonomiske forhold.

**Ny teknologi har ført til markante fald i omkostninger på transport, kommunikation og information**

Den teknologiske udvikling bør opfattes som en del af globaliseringen. Dels er teknologiske fremskridt med til at mindske handelsfriktioner, dels skaber ny teknologi nye handelsmuligheder (f.eks. gennem nye produktionsprocesser og nye produkter), og derigennem fremmes den økonomiske integration. Dertil kommer, at ny teknologi har en selvstændig betydning for udviklingen på arbejdsmarkedet. De teknologiske fremskridt er for det første kommet til udtryk ved betydelige fald i omkostninger på transport, kommunikation og information. I begyndelsen af 1995 accelererede prisfald på computere (regnekapacitet) til 26 pct. om året (gældende mindst frem til 1999) fra omkring 12 pct. i gennemsnit om året i perioden 1987-94, og mellem 1994 og 1998 faldt prisen på telekommunikationsudstyr med 2 pct. om året, jf. U.S. Department of Commerce (2000). Med hensyn til transportomkostninger dokumenterer Hummels (1999) et betydeligt fald i omkostninger på luftfragt over længere distancer (et fald på omkring en tredjedel siden 1970), men nærmest uændret på korte distancer. På andre former for transport er det sværere at påvise fald indtil de seneste år, idet der har været betydelige udsving over årene.

**Arbejdskraften er også blevet mere mobil**

Øget mobilitet knytter sig også til arbejdskraften. I de fleste EU-lande er der sket en stigning i tilgangen af borgere fra andre EU-lande i det seneste årti, se tabel III.6. Antallet af andre EU-arbejdstagere i de enkelte EU-landes arbejdsstyrke er dog fortsat meget begrænset, hvilket vidner om meget lidt mobilitet af arbejdskraft på tværs af grænser inden for EU.

Tabel III.6 Indikatorer for mobiliteten i EU's arbejdsstyrke

	Årlig tilgang af EU-borgere fra andre EU-lande				EU-arbejdstagere fra andre EU-lande		
	Absolut ændring			Pct.-vis ændring	Absolut antal	Pct. af arbejdsstyrke	
	1989	1993	1996	1989-96	1996	1996	
	-----	1.000 personer		-----	-- Pct. --	- 1.000 -	-- Pct. --
Belgien	22,4	26,3	28,7	27	247	5,9	
Danmark	3,2	4,3	7,3	126	24	0,9	
Finland	0,6	0,4	1,3	120	3	0,1	
Frankrig	10,0	14,4	7,1	-29	616	2,4	
Grækenland	5,9	4,0	4,7	-21	8	0,2	
Holland	15,0	18,9	19,2	21	124	1,8	
Irland	•	•	13,3	•	42	2,9	
Italien	6,7	•	11,3	•	12	0,1	
Luxembourg	6,9	7,1	6,9	1	80	36,3	
Portugal	•	1,7	2,0	•	9	0,2	
Spanien	6,5	4,1	5,1	-21	54	0,3	
Storbritannien	29,4	22,4	51,8	76	397	1,5	
Sverige	11,6	5,8	7,9	-32	88	2,1	
Tyskland	121,5	117,1	172,5	41	786	2,8	
Østrig	•	•	•	•	42	1,3	
EU	233,4	225,1	311,1	33	2.532	1,7	

Kilde: EU-Kommissionen (1999).

### Skærpet konkurrence

Globaliseringen betyder, at virksomheder konkurrerer mere med hinanden på både hjemmemarkedet og eksportmarkeder. Dette ses f.eks. ved, at importen er steget i forhold til den indenlandske efterspørgsel, og at eksporten er steget i forhold til den indenlandske produktion. Et andet tegn på skærpet konkurrence er priskonvergens, der kan tolkes som en omtrentlig indikator for markedernes integration og effektivitet, jf. tabel III.7, der bringer belæg for denne udvikling i EU. Tallene kunne tyde på, at etableringen af det indre marked har haft betydning for konkurrencen, men det er svært at se store

Tabel III.7 Prisspredning i EU for varer og tjenesteydelser

	1985	1991	1993	1995	1997	1998	Ekstkl. moms 1998
Privat konsum	0,22	0,19	0,16	0,18	0,15	0,14	0,12

Anm.: Tabellen viser prisspredningen i EU for varer og tjenesteydelser inkl. moms (undtagen sidste søjle) målt ved variationskoefficienten (standardafvigelsen i forhold til gennemsnittet). F.eks. betyder en koefficient på 0,18 i 1995, at prisniveauet i de 15 EU-lande varierer med 18 pct. i forhold til EU-gennemsnittet.

Kilde: EU-Kommissionen (2001a).

ændringer fra 1993, hvor globaliseringen ellers kunne formodes at have haft en virkning.

### III.3 Handel med lavtlønslande og forskydninger i efterspørgslen efter arbejdskraft

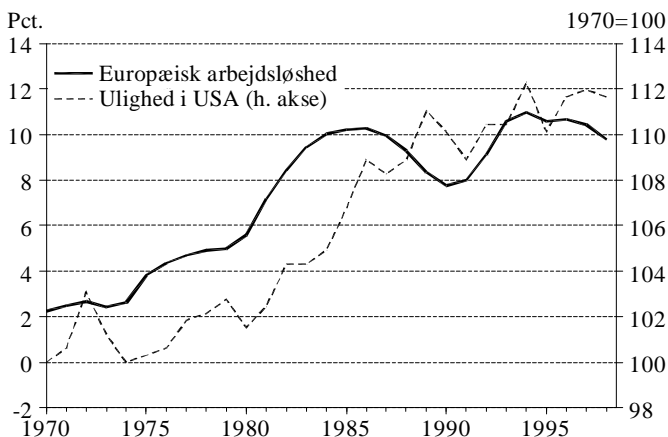
#### Øget ulighed eller ledighed som følge af skill-biased efterspørgsel efter arbejdskraft

Udviklingen på arbejdsmarkedet har i de seneste tre årtier (især frem til midten af firserne) været kendetegnet ved stigende ledighed i Europa og stigende ulighed i USA, jf. figur III.3.<sup>4</sup> Disse forskellige kendetegn kan begge være relateret til globaliseringen, der har ført til forskydninger i efterspørgslen efter arbejdskraft til ugunst for især ufaglærte. De forskellige virkninger på arbejdsmarkedet skyldes tilpasning i faktorpriser i USA og stigende ledighed i Europa på grund af mindre fleksible arbejdsmarkeder. Manglen på fleksibilitet er varierende for forskellige europæiske lande, men tendensen er, at uligheden er steget mest i de lande, hvor der er skabt flest nye job, jf. OECD (1995). Dette afsnit ser nærmere på, hvordan globaliseringen kan have fremkaldt såkaldt skill-biased efterspørgsel efter arbejdskraft, dvs. et skift i efterspørgslen mod mere uddannet arbejdskraft.

4) I Europa har der generelt kun været tendens til stigende ulighed i det seneste årti, og i 1970'erne var udviklingen ligefrem kendetegnet ved faldende eller uændret ulighed (dog ikke i Storbritannien), jf. Smeeding (2000). I USA har der været langt mindre udsving i ledigheden end i Europa.



Figur III.3 *Udvikling i ulighed i USA og arbejdsløshed i Europa*



Anm.: Ulighed er målt ved Gini-koefficienten for individuelle indkomster før overførsler og skat (indeks 1970=100).

Kilde: U.S. Census Bureau og OECD, *Economic Outlook*.

### Handel kan føre til udligning af lønforskelle

En stadig større international arbejdsdeling kan af forskellige grunde påvirke arbejdsmarkedet. Den mest oplagte årsag er, at sammensætningen af arbejdskraften, der medgår i produktionen af varer til henholdsvis import og eksport, er forskellig. Det vil typisk være tilfældet i forbindelse med handel med lande, der har en væsentlig anden faktorudrustning, f.eks. stor ufaglært arbejdsstyrke. Mekanismen er, at international handel giver lande mulighed for at specialisere sig i de varer, som de har gode forudsætninger for at producere. Lande med en forholdsvis stor udrustning af ufaglært arbejdsstyrke vil derfor specialisere sig i varer med et stort indhold af ufaglært arbejdsstyrke, mens lande med en mere uddannet arbejdsstyrke vil specialisere sig i varer med et større indhold af uddannet arbejdsstyrke. Specialiseringen indebærer et skift i efterspørgslen efter forskellige typer af arbejdsstyrke og påvirker dermed aflønningen, hvis faktorpriserne er fleksible, eller ledigheden, hvis lønningerne ikke kan tilpasse sig. Under idealiserede forhold kan handel føre til faktorprisudligning (dvs. ufaglært arbejdsstyrke skal have samme aflønning i alle lande); det sikrer, at samme vare kun kan have én pris på verdensmarke-

det.<sup>5</sup> Under alle omstændigheder er det sandsynligt, at handel lægger et vist pres på aflønningen af ufaglært arbejdskraft i de industrialiserede lande, som eventuelt kommer til udtryk i form af ledighed.

### **Ny teknologi kan også presse ufaglærte lønninger**

Teknologiske fremskridt kan også være årsag til øget ulighed, da sådanne ikke altid er neutrale i forhold til forskellige grupper på arbejdsmarkedet. Det vil være tilfældet, hvis ny teknologi og kvalifikationer er komplementære, dvs. supplerer hinanden, eller hvis ny teknologi erstatter ufaglært arbejdskraft. Det er dog ikke sådan, at ny teknologi altid indføres på bekostning af ufaglærte. Ny teknologi kan også betyde, at specialiserede jobfunktioner kan varetages af en større del af arbejdsstyrken. Inden for de seneste årtier har det f.eks. ramt faglærte grupper inden for de grafiske fag.

### **Handel med lavtlønslande**

### **Begrænset handel med lavtlønslande**

Handel med lavtlønslande er typisk motiveret i at kunne udnytte forskelle i faktorudrustning. Udvekslingen af varer vil derfor typisk være fra forskellige brancher eller industrier, og i nogle tilfælde vil det være sådan, at produktion af en given vare kun finder sted i det ene land, eventuelt fordi produktionen helt er blevet indstillet i det andet land. Netop denne form for handel – interindustriell handel – indebærer, at indholdet af faktorer kan være vidt forskelligt i indgående og udgående handelsstrømme (fra lavtlønslande importeres typisk varer, der kræver en forholdsvis stor indsats af ufaglært arbejdskraft). Danmarks handelspartnere er dog overvejende andre industrialiserede lande, der ligner os med hensyn til bl.a. indkomstniveauet, arbejdsstyrkens uddannelsesmæssige baggrund, industristrukturen og en række institutionelle forhold. Således foregår to tredjedele af Danmarks handel med andre EU-lande og næsten 90 pct. med OECD-lande, jf. tabel III.8. Handel med disse lande har ofte karakter af at være intraindustriell,

- 5) Stolper-Samuelson-teoremet i udenrigshandelsteorien definerer mere præcist, hvordan varepriser afspejles i faktorpriser, nemlig at en stigning i prisen på den eksporterede vare eller et fald i prisen på den importerede vare vil øge afkastet til den rigelige ressource og mindske afkastet til den knappe ressource.

Tabel III.8 Danmarks handel med udlandet fordelt på områder

	1960	1970	1980	1990	2000
	----- Pct. af samlet handel -----				
EU-15	70,9	67,7	68,2	68,3	67,7
OECD	89,6	87,7	85,9	88,3	87,5
CØE-10 <sup>a</sup>	1,7	1,3	1,8	1,4	3,8
ASEAN <sup>b</sup>	0,9	0,9	1,1	1,4	1,4

- a) CØE-10 dækker over de central- og østeuropæiske EU-ansøgerlande: Bulgarien, Estland, Letland, Litauen, Polen, Rumænien, Slovakiet, Slovenien, Tjekkiet og Ungarn. De baltiske lande og Slovenien indgår kun i tallet for 2000, hvor bidraget er 1,1 pct.point.
- b) ASEAN har følgende sydøstasiatiske lande som medlemmer: Brunei Darussalam, Cambodia, Indonesien, Laos, Malaysia, Myanmar (Burma), Filippinerne, Singapore, Thailand og Vietnam.

Anm.: Handel er opgjort som gennemsnittet af import og eksport.

Kilde: OECD, *Monthly Statistics of International Trade*, og egne beregninger.

dvs. to-vejs-handel med ensartede varer. Kun en beskedent del af handlen er med lande, der har et væsentligt lavere lønniveau end i Danmark, f.eks. de central- og østeuropæiske lande samt de sydøstasiatiske lande.

### Dog svag tendens til stigning i handel – især med Central- og Østeuropa

Over de seneste årtier har fordelingen af Danmarks handel på lande ikke ændret sig synderligt meget. Dog er der en svag tendens til, at handel med lavtlønslande er kommet til at fylde lidt mere, og især kan der spores en stigning i handlen med de central- og østeuropæiske lande. Alligevel er handlen med den sidstnævnte gruppe af lande i dag nok noget mindre, end deres nære beliggenhed og indkomstniveau egentlig skulle tilsige, jf. f.eks. Økonomiministeriet (1998) for så vidt angår Polen og de baltiske lande. Efterhånden som de central- og østeuropæiske lande fuldt ud får tilpasset deres økonomier til at fungere under markedsmæssige vilkår, vil de utvivlsomt opleve en fremgang i udenrigshandlen. Dertil kommer et vist vækstpotentiale, der i sig selv virker fremmende for handelsomfanget. Selv med en vis vækst i handlen med de central- og østeuropæiske lande vil omfanget fortsat være beskedent i forhold til den samlede handel. Og generelt tyder udviklingen i handlen med lavtlønslande ikke på, at konkurrencen fra disse lande er alvorlig.

Tabel III.9 Dansk import og eksport af varer fordelt på områder i forhold til bruttoværditilvæksten i de vareproducerende erhverv

	Import				Eksport			
	1970	1980	1990	2000	1970	1980	1990	2000
	----- Pct. -----				----- Pct. -----			
ASEAN <sup>a</sup>	0,5	0,9	1,3	1,6	0,5	0,8	1,1	1,3
EE <sup>b</sup>	2,4	3,6	4,2	7,4	1,3	1,7	2,5	4,9
CØE-3 <sup>c</sup>	1,3	1,9	1,2	2,4	1,0	0,7	1,0	2,6
CØE-10 <sup>d</sup>	1,4	2,0	1,3	3,9	1,1	0,9	1,1	4,0
EU	48,9	58,6	54,4	69,1	34,3	50,3	60,6	73,0
OECD	61,8	73,8	70,7	86,3	46,1	63,3	78,0	97,4

- a) ASEAN har følgende sydøstasiatiske lande som medlemmer: Brunei Darussalam, Cambodia, Indonesien, Laos, Malaysia, Myanmar (Burma), Filippinerne, Singapore, Thailand og Vietnam.
- b) EE (emerging economies) er lavtlønslande og dækker her over: Argentina, Brasilien, Chile, Hong Kong, Indien, Indonesien, Malaysia, Filippinerne, Singapore, Taiwan, Thailand og Kina.
- c) CØE-3 dækker over Polen, Tjekkiet (Tjekkoslaviet før 1993) og Ungarn.
- d) CØE-10 dækker over de central- og østeuropæiske EU-ansøgerlande: Bulgarien, Estland, Letland, Litauen, Polen, Rumænien, Slovakiet, Slovenien, Tjekkiet og Ungarn. De baltiske lande og Slovenien indgår kun i tallet for 2000.

Anm.: De vareproducerende erhverv omfatter landbrug, fiskeri og råstofudvinding; industri; energi- og vandforsyning samt bygge- og anlægsvirksomhed.

Kilde: OECD, *Monthly Statistics of International Trade*, Danmarks Statistik og egne beregninger.

Det udelukker dog ikke, at dele af arbejdsmarkedet (visse brancher) er påvirket. Det undersøges senere i dette afsnit.

### Balanceret handel over for mange lavtlønslande

Tabel III.9 giver en mere detaljeret opgørelse af Danmarks udenrigshandel opdelt på eksport og import og fordelt på områder. Som i tabel III.2 er tallene angivet i forhold til værditilvæksten i de vareproducerende erhverv, således at man får en indikation af, hvor meget produktion importen erstatter, og hvor meget produktion eksporten skaber. Tabellen bekræfter billedet af større åbenhed, idet eksporten og importen generelt er vokset betydeligt. Forholdsmæssigt er stigningen størst for lavtlønslande, og i forhold til værditilvæksten er andelen ca. tredoblet siden 1970. Handel med de sydøstasiati-

ske lande og de central- og østeuropæiske lande er stort set balanceret. Ses der på en bredere gruppe af lavtlønslande, er der mere klart en ubalance, som især kan tilskrives handlen med Kina.

**Interindustriel handel:  
Udveksling af varer fra forskellige brancher**

Selvom omfanget af handel med lavtlønslande er forholdsvis begrænset, kan dele af arbejdsmarkedet godt være påvirket af denne handel, idet importen i varierende grad konkurrerer med produktionen i specifikke danske brancher. Dette gælder i de brancher, hvor lavtlønslandene har en særlig god forudsætning for at gennemføre produktionen. Denne kan – som antydnet – bestå i adgang til billig arbejdskraft, der kan indgå i arbejdskraftintensiv produktion. Forskelle i forudsætninger vil derfor naturligt føre til, at udvekslingen af varer typisk vil være fra forskellige brancher, hvorved handlen får karakter af at være interindustriel.

**Kun få brancher med forholdsvis stor nettoimport fra lavtlønslande**

Danmarks import fra lavtlønslande er forholdsvis stor i nogle få brancher. Det drejer sig i særdeleshed om tekstilindustrien, andre industrier inden for transport (bl.a. cykler) og anden industri (bl.a. legetøj) og i nogen grad om træindustrien, gummi- og plastindustrien samt fremstilling af kontormaskiner og edb-udstyr. Ikke alene er importen stor fra disse brancher, men udviklingen er også klart gået i retning af en større import (med hensyn til edb-udstyr var der for to årtier siden endda en lille nettoeksport). Hvad eksporten angår, er billedet knap så klart, idet eksporten til lavtlønslande i langt mindre grad er koncentreret på nogle enkelte brancher. Dog kan man pege på en relativt stor eksport af maskiner, medicinalprodukter og instrumenter mv.

**Danmarks handelsmønster over for lavtlønslande ligner andre OECD-landes**

Ses der på industrien som helhed, har lavtlønslandene et lille overskud på handlen med Danmark, og dette overskud har været stigende de seneste årtier. Det beskrevne mønster for Danmarks handel med lavtlønslande svarer i store træk til øvrige EU-landes, jf. OECD (1997).

**Tilsvarende handelsmønster over for Central- og Østeuropa**

Danmarks handel med de central- og østeuropæiske lande ligner handlen med lavtlønslandene, idet import primært finder sted fra industrierne tekstil, træ og anden transport, mens de vigtigste eksportindustrier er maskinindustrien, medicinalindu-

strien og fremstilling af instrumenter mv. I modsætning til handlen med lavtlønslandene er handlen med de central- og østeuropæiske lande nærmest balanceret med et lille overskud i Danmarks favør de seneste år.

### **Aflønning siger noget om uddannelsesindhold**

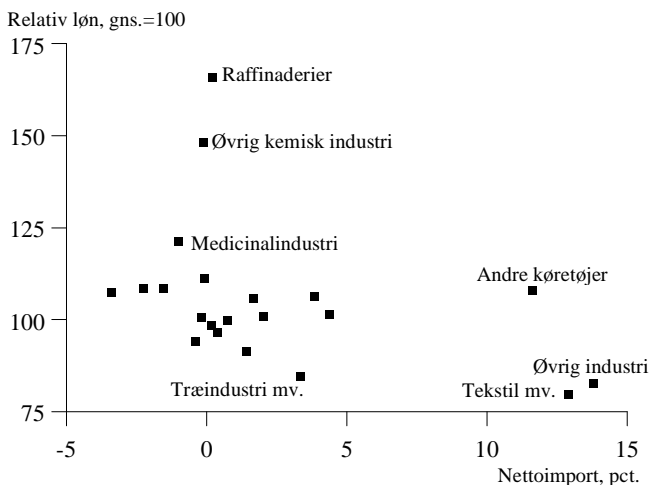
For at sige noget om, hvilke grupper på arbejdsmarkedet der påvirkes, kan man sammenholde nettoimporten fra lavtlønslande med aflønningen pr. ansat i de enkelte industrisektorer i forhold til gennemsnittet for hele industrien. Nettoimporten (opgjort på brancher i forhold til branchens samlede handel) er et udtryk for importkonkurrence, da den både dækker over graden af interindustriel handel og omfanget af handel med lavtlønslande. Den relative aflønning kan bruges som en indikator for indholdet af uddannelse i produktionen i den pågældende branche, idet mere kvalificeret arbejdskraft har et højere marginalprodukt og derfor også må forventes at blive aflønnet bedre.

### **Lønninger er lavest i brancher, hvor handlen er interindustriel**

Figur III.4a viser, at de laveste lønninger og dermed uddannelsesindhold findes i tekstilindustrien, anden industri og træindustrien. Danmark har en stor import fra lavtlønslande af varer inden for netop disse industrisektorer. Endvidere ses, at de højeste lønninger findes i den kemiske industri, herunder medicinalindustrien, som i langt mindre grad er udsat for importkonkurrence. Generelt ser der ud til at være en negativ sammenhæng mellem aflønning og nettoimport fra lavtlønslande, hvilket peger på, at ufaglært arbejdskraft er mest udsat for konkurrence fra lavtlønslande.<sup>6 7</sup> Samme sammenhæng er lidt sværere at finde, når importkonkurrencen fra udvalgte central- og østeuropæiske lande betragtes, jf. figur III.4b. Der er dog en tendens i samme retning, idet specielt tekstilindustrien rammes.

- 6) Eksportindustrier i relation til lavtlønslande defineres som sektorer, der har en større nettoeksport til lavtlønslande end gennemsnittet for industrien. Den gennemsnitlige aflønning i eksportindustrier i forhold til hele industrien var i 1998 107 pct. og for industrier udsat for importkonkurrence 91 pct.
- 7) Vurderet på baggrund af en metode, der tager udgangspunkt i Heckscher-Ohlin-modellen, finder Mosegaard mfl. (1998) også frem til, at ufaglærte har været specielt hårdt ramt af international handel.

Figur III.4a Sammenhæng mellem relativ aflønning og nettoimport fra lavtlønslande<sup>a</sup>

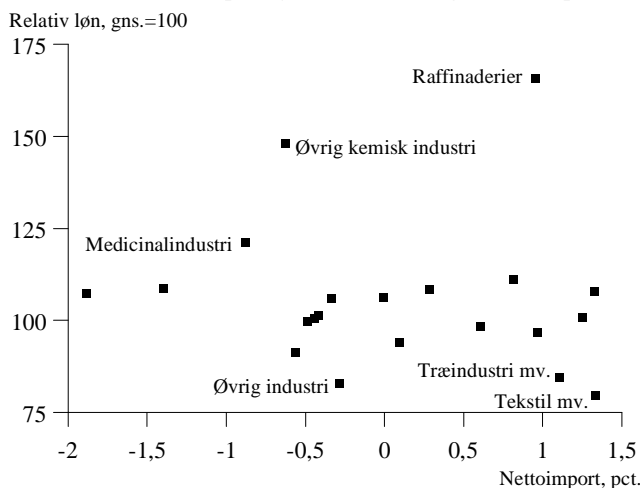


- a) Lavtlønslande dækker over Argentina, Brasilien, Chile, Hong Kong, Indien, Indonesien, Malaysia, Filippinerne, Singapore, Taiwan, Thailand og Kina.

Anm.: Importkonkurrencen i relation til lavtlønslande er opgjort som dansk nettoimport fra lavtlønslande fordelt på brancher og i forhold til branchens samlede handel. Et stort tal er således et udtryk for en udpræget grad af interindustriell handel, hvor handlen kun går i den ene retning. Uddannelsesindholdet er målt ved aflønningen pr. ansat i de enkelte industrisektorer i forhold til gennemsnittet for hele industrien. De ikke-markerede industrier er: fremstilling af ikke-jernholdige metaller, instrumenter mv., maskinindustri, kontormaskiner og edbustyr, telemateriel, skibe, gummi og plast, sten/ler/glas, trævarer, jern og stål, køretøjer, andre el-maskiner og apparater og fødevarer.

Kilde: OECD, *DSTI* (Bilateral Trade Database), 2000, OECD, *DSTI* (STAN Industrial database), 2000.

Figur III.4b Sammenhæng mellem relativ aflønning og nettoimport fra Central- og Østeuropa<sup>a</sup>



- a) De udvalgte central- og østeuropæiske lande er Polen, Tjekkiet og Ungarn (CØE-3).

Anm.: Importkonkurrencen i relation til Polen, Tjekkiet og Ungarn er opgjort som dansk nettoimport fra disse lande fordelt på brancher og i forhold til branchens samlede handel. Et stort tal er således et udtryk for en udpræget grad af interindustriell handel, hvor handlen kun går i den ene retning. Uddannelsesindeholdet er målt ved aflønningen pr. ansat i de enkelte industrisektorer i forhold til gennemsnittet for hele industrien. De ikke-markerede industrier er: fremstilling af ikke-jernholdige metaller, instrumenter mv., andre køretøjer, maskinindustri, kontormaskiner og edbustyr, telemateriel, skibe, gummi og plast, sten/ler/glas, trævarer, jern og stål, køretøjer, andre el-maskiner og apparater og fødevarer.

Kilde: OECD, *DSTI* (Bilateral Trade Database), 2000, OECD, *DSTI* (STAN Industrial database), 2000.

## Teknologiske forandringer

**Teknologiske forandringer kan også føre til forskydninger i efterspørgslen efter arbejdskraft**

Mens handel ikke ser ud til at have ført til væsentlige generelle forskydninger i efterspørgslen efter arbejdskraft, er der mere, der peger på, at teknologiske forandringer i de seneste årtier har været til relativ fordel for uddannede. Teknologiske forandringer er mest klart kommet til syne ved computere på arbejdspladsen. En række studier viser da også, at der er en



klar sammenhæng mellem skift i efterspørgslen efter arbejdskraft inden for de enkelte sektorer og en række indikatorer for anvendelse af ny teknologi (FoU, innovationer, investering i computere og anden højteknologi), jf. Berman mfl. (1998). Dertil kommer, at skift i efterspørgslen er koncentreret i samme sektorer på tværs af lande. Specielt har Danmark, Finland, Storbritannien, Sverige, og USA haft en meget ens udvikling. Det er et tydeligt tegn på teknologiske forandringer, der trænger igennem på tværs af lande.

### **Skift i efterspørgslen inden for alle sektorer**

At teknologi synes at være en bedre forklaring på skill-bias, findes også ved at se på forskydninger i efterspørgslen efter arbejdskraft fordelt på sektorer. Stigningen i efterspørgslen efter uddannet arbejdskraft kan enten skyldes, at uddannelsesintensive sektorer beskæftiger relativt flere, eller at efterspørgslen efter uddannet arbejdskraft generelt er steget inden for alle sektorer. En del studier viser, at skill-bias overvejende kan henføres til sidstnævnte forhold. Typisk forklarer forskydninger i efterspørgslen inden for sektorer 80-90 pct. af skiftet i efterspørgslen, jf. f.eks. Berman mfl. (1998), Desjonqueres mfl. (1999), Finansministeriet (1997), Det Økonomiske Råd (2000) og Fosgerau mfl. (2001).

### **Stigende uddannelsesindehold i alle industrier**

Tabel III.10 viser forskydninger i efterspørgslen på industri-niveau, hvor samme tendens som i andre erhverv til mere uddannelsesindehold genfindes. Dvs., at relativt flere af de beskæftigede i dag har en faglært eller videregående uddannelse (fra under halvdelen i 1980 til omkring 60 pct.).

### **Endvidere relativt større efterspørgsel i industrier, der beskæftiger forholdsvis mange med uddannelse**

Tendensen til skill-biased efterspørgsel efter arbejdskraft forstærkes også af, at industrier, der beskæftiger relativt mange med en faglært eller videregående uddannelse, typisk har haft beskæftigelsesfremgang i forhold til resten af industrien. Det drejer sig især om kemisk industri, der bl.a. omfatter medicinalindustrien. Tilsvarende har industrier med en stor andel af ufaglærte typisk haft tilbagegang. Det drejer sig i nogen grad om fødevarerindustrien og i særdeleshed om tekstilindustrien, hvor over halvdelen af arbejdspladserne er forsvundet siden 1980.

Tabel III.10 Forskydninger i efterspørgslen efter arbejdskraft inden for industrien

	Uddannelsesindhold				Beskæftigelsesandel			
	1980	1988	1992	1998	1980	1988	1992	1998
	----- Pct. -----				----- Pct. -----			
Nærings- og nydelsesindustri	37,4	45,5	48,9	51,3	20,4	19,1	18,2	16,7
Tekstilindustri	27,6	34,1	37,3	43,2	7,9	6,6	5,9	3,5
Træindustri	34,4	45,2	47,8	50,9	2,6	2,8	3,1	3,6
Papir og grafisk industri	57,7	63,3	66,2	67,1	10,1	10,3	10,0	9,7
Mineral- olieindustri mv.	78,6	68,8	79,1	82,4	0,1	0,2	0,2	0,2
Kemisk industri	52,6	60,3	63,8	68,0	4,3	5,0	5,5	6,5
Gummi- og plastindustri	36,0	45,2	49,8	51,9	3,3	3,8	4,4	4,7
Sten, ler og glasindustri	33,5	41,2	45,9	47,2	6,2	5,2	4,7	4,9
Fremst. og forarb. af metal	49,8	56,2	58,8	60,0	11,4	11,7	12,5	12,1
Maskinindustri	54,8	63,9	68,2	70,5	13,3	13,8	14,1	16,0
Elektronik- industri	48,3	56,6	61,8	60,3	9,1	10,7	9,4	10,4
Transport- middelindustri	58,9	63,0	65,8	64,2	5,6	4,4	4,8	4,2
Møbel- og anden industri	41,2	47,2	51,0	50,5	5,8	6,5	7,2	7,4
Industrien i alt	45,1	53,0	56,9	59,1	100,0	100,0	100,0	100,0
Alle erhverv	46,7	56,1	59,6	64,4				

Anm.: Uddannelsesindholdet angiver andel af beskæftigede i branchen med faglært eller videregående uddannelse.

Kilde: Egne beregninger på grundlag af registerdata, jf. boks II.2.

**Mest empirisk  
belæg for  
teknologihypotesen**

På baggrund af input-output-tabeller har forskellige studier opgjort faktorindholdet i handelsstrømme for at vurdere, hvad der er sket med det effektive udbud af ufaglært arbejdskraft i

forhold til uddannet arbejdskraft. Ved hjælp af estimerede lønelasticiteter kan stigningen i lønulighed herefter beregnes. For USA når Borjas mfl. (1992) frem til, at handel kun kan tilskrives omkring 15 pct. af stigningen i indkomstulighed i perioden 1980-85 og endda mindre derefter. Denne konklusion deles af Slaughter og Swagel (1997), der på baggrund af en gennemgang af forskellige empiriske studier når frem til, at omkring 10-20 pct. af ændringer i løn- og indkomstfordelingen kan forklares af handel. I stedet er skill-bias først og fremmest drevet af teknologiske forandringer.

## Uddannelse

### **Stigende uddannelsesniveau har ført til forskydninger i udbuddet af arbejdskraft**

Forskydninger i efterspørgslen efter arbejdskraft afgør ikke alene udviklingen på arbejdsmarkedet. Udbuddet er ligeledes bestemmende for løn- og beskæftigelsesforhold. Befolkningens uddannelsesniveau har i alle lande over tiden været stigende og afspejler, at unge, der træder ind på arbejdsmarkedet, typisk har opnået mere uddannelse end ældre, der forlader det.<sup>8</sup> Stigningen har været gradvis, men det store spring kom med den generation, der voksede op lige efter 2. verdenskrig. Tilbøjeligheden til at tage mere uddannelse er ikke længere så udpræget, og når de ældste årgange med forholdsvis mindre uddannelse bag sig har forladt arbejdsmarkedet, vil den store vækst i befolkningens uddannelsesniveau være ophørt.

### **Udviklingen gælder især de europæiske lande**

Stigningen i uddannelsesniveauet gælder især europæiske lande, og i nogle af disse lande har befolkningen opnået betydeligt mere uddannelse. I USA har befolkningens uddannelsesniveau ikke ændret sig i samme udstrækning som i Europa, da forskellen mellem forskellige generationers uddannelsesniveau her er mindre. Som følge af tendensen til mere uddannelse i europæiske lande er en del af USA's forspring blevet indhentet i løbet af de seneste par årtier.

8) Befolkningens uddannelsesniveau bestemmes ikke alene af de unges uddannelsesvalg, men også af den demografiske udvikling. For udbuddet af arbejdskraft er erhvervsfrekvensen også af betydning.

## **Ændringer i beskæftigelsen skyldes både forskydninger i efterspørgslen og udbuddet**

Da både efterspørgslen efter forskellige typer af arbejdskraft (som følge af globaliseringen, herunder teknologiske forandringer) og udbuddet (som følge af uddannelse) har ændret sig, er det ikke muligt direkte at afgøre, om ændringer i beskæftigelsen skyldes skift i efterspørgslen eller udbuddet. Gøres der nogle enkle antagelser bl.a. om produktionsteknologien (eller mere konkret substitutionselasticiteten mellem forskellige typer af arbejdskraft), er det muligt indirekte at beregne, hvor stort skiftet i efterspørgslen har været på baggrund af udviklingen i den relative løn og lønsummen, se Autor mfl. (1998).<sup>9</sup> Fosgerau mfl. (2001) laver tilsvarende beregning for Danmark, og resultaterne fremgår af tabel III.11. Tabellen viser den observerede udvikling i den relative ændring i løn, lønsum og udbud samt den implicit beregnede relative ændring i efterspørgslen.

- 9) Ud fra produktionsteknologien kan den relative efterspørgsel efter forskellige typer af arbejdskraft udledes (for hver type af arbejdskraft skal værdien af marginalproduktet svare til aflønningen). Kendskabet til efterspørgselskurvens form gør det muligt ud fra en observeret ændring i relative lønninger og relativ beskæftigelse at beregne, hvad efterspørgslen (efter en forskydning i efterspørgslen) ville have været ved uændrede relative lønninger (den implicite ændring i efterspørgslen). Analysen er baseret på en forudsætning om, at lønninger tilpasser sig ændringer i udbud og efterspørgsel.

Tabel III.11 Relativt skift i efterspørgsel og udbud på arbejdsmarkedet

Danmark	1980-85	1985-90	1990-95	1993-98	1980-98
	----- Årlig procentvis vækst -----				
Relativ ændring i løn	0,64	0,33	-0,77	0,63	0,20
Relativ ændring i lønsum	4,25	5,02	3,06	4,01	4,16
Relativ ændring i udbud	3,77	4,90	3,85	3,48	4,09
Relativ ændring i eftersp.	4,50	5,16	2,76	4,26	4,24
USA	1980-90		1990-98		
	----- Årlig procentvis vækst -----				
Relativ ændring i løn	1,51		0,36		
Relativ ændring i lønsum	4,05		2,62		
Relativ ændring i udbud	2,53		2,25		
Relativ ændring i eftersp.	4,65		2,76		

Anm.: I Danmark er den relative ændring opgjort for personer med en mellemlang eller lang videregående uddannelse i forhold til resten. I USA er den for college graduates opgjort i forhold til resten. Den relative ændring i efterspørgslen fremkommer som den relative ændring i lønsummen plus 0,4 (svarende til substitutionselasticiteten minus 1) gange den relative ændring i lønnen.

Kilde: Fosgerau mfl. (2001).

### Danmark har haft samme forskydning i efterspørgslen som USA ...

Tallene viser, at efterspørgslen efter arbejdskraft har ændret sig på samme måde i USA og Danmark. Specielt oplevede begge lande i firserne en kraftig stigning i efterspørgslen efter arbejdskraft med en videregående uddannelse. Den relative efterspørgsel steg i disse år med omkring 5 pct. (hvilket både dækker over en stigende efterspørgsel efter uddannet arbejdskraft og en faldende efterspørgsel efter ufaglært arbejdskraft). I Danmark ændredes arbejdsstyrkens sammensætning stort set svarende til efterspørgslen i 1980'erne og 1990'erne, mens det relative udbud af kvalifikationer i USA ikke kunne følge med efterspørgslen især i 1980'erne, hvor udbuddet kun voksede halvt så hurtigt som efterspørgslen. Som konsekvens er lønforskellen mellem personer med en videregående uddannelse i forhold til andre blevet udvidet i USA, mens dette ikke er sket i Danmark.

### **... men anden udvikling i det relative udbud af arbejdskraft**

Hvis globaliseringen har været en drivende kraft bag skiftet i efterspørgslen efter arbejdskraft, må virkningen på tværs af lande have været den samme, som tilfældet har været for USA og Danmark. Den forskellige udvikling med hensyn til lønnen kan bl.a. henføres til, at udbuddet ikke har fulgt samme udvikling. Fosgerau mfl. (2001) peger på tre grunde hertil. For det første har Danmark en stor offentlig sektor, hvor personer med en lang videregående uddannelse traditionelt har fundet beskæftigelse.<sup>10</sup> Uddannelsespolitikken har indebåret, at der er blevet uddannet flere, end der umiddelbart har været behov for i den offentlige sektor, og flere har søgt over i den private sektor (de danske tal omfatter kun den private sektor). For det andet har institutionelle forskelle på arbejdsmarkedet i forhold til USA trukket i retning af mere konstante relative lønninger. Endelig kan en mere homogen sammensætning af arbejdsstyrken forklare, hvorfor lønspredningen er mindre.

### **Relative lønninger uændret over tid**

Et andet tegn på, at forskydninger i efterspørgslen opvejes af en anden uddannelsesmæssig sammensætning af arbejdsstyrken, er, at de danske relative lønninger over tid (de seneste to årtier) ikke har ændret sig meget, jf. tabel III.12. Hvis der alene havde været skill-biased efterspørgsel efter arbejdskraft, burde aflønningen af uddannet arbejdskraft også være steget. Lønforskelle afspejler generelt forskelle i opnået uddannelse. De højeste lønninger findes blandt dem med en lang videregående uddannelse, og de laveste findes blandt dem uden uddannelse. Således aflønnes ufaglærte med 90 pct. af gennemsnittet for alle i beskæftigelse, mens personer med en lang videregående uddannelse får omkring 50 pct. mere end gennemsnittet.<sup>11</sup>

10) Dette gælder dog ikke personer med en lang videregående teknisk uddannelse, der i højere grad er ansat i den private sektor.

11) Se kapitel II for mere om indkomstforhold for forskellige grupper på arbejdsmarkedet.

Tabel III.12 Lønindkomst i forhold til gennemsnittet for alle

	1980	1988	1992	1998
Ufaglærte	90,0	89,3	89,7	89,4
herunder offentligt ansatte	84,7	77,5	77,9	76,8
metalarbejdere	92,1	98,7	96,7	91,7
handel og kontor	91,2	97,5	99,1	100,7
fødevareindustri	98,7	100,4	102,9	93,5
tekstilarbejdere	83,8	93,3	94,6	83,9
Faglærte	97,6	95,6	94,9	93,2
Kort videregående uddannelse	97,2	95,2	97,3	97,5
Mellemlang videregående uddannelse	119,7	119,6	115,7	114,7
Lang videregående uddannelse	157,9	152,3	150,0	146,6
Alle	100,0	100,0	100,0	100,0

Anm.: Kun fuldtidsbeskæftigede er medtaget.

Kilde: Egne beregninger på grundlag af registerdata, jf. boks II.2.

### III.4 Udflytning af arbejdspladser, direkte investeringer og outsourcing

#### Direkte investeringer

#### Direkte investering: opkøb af eller etablering af virksomhed i udlandet

Et vigtigt aspekt ved globaliseringen er stigningen i de udenlandske direkte investeringer, jf. afsnit III.2. En direkte investering finder sted med henblik på at opnå en varig interesse i en virksomhed og kan bestå i at opkøbe (eventuelt fusionere med) en allerede eksisterende virksomhed eller bygge en ny op fra grunden (såkaldt greenfield investering).<sup>12</sup> Førstnævnte type af direkte investeringer er langt den vigtigste i de industrialiserede lande, mens nyetableringer mest forekommer i ulande. De udenlandske direkte investeringer svarer derfor i de industrialiserede lande tilnærmelsesvis til fusioner og virksomhedsovertagelser på tværs af grænser. En analyse af udviklin-

12) Direkte investeringer kræver en egenkapitalbesiddelse på mindst 10 pct. i henhold til IMF's betalingsbalancemanual, mens investeringer med en mindre andel betegnes som porteføljeinvesteringer.

gen i de udenlandske direkte investeringer kan derfor også foretages med udgangspunkt i de motiver, der driver virksomhedsovertagelser.

### **Motiver bag direkte investeringer**

Virksomheders investeringsstrategi i retning af global ekspansion har en lang række forklaringer, der overordnet set knytter sig til muligheder for at reducere omkostninger (bl.a. på arbejdskraft og transport), erobre nye markedsandele og endelig overtage forskellige virksomhedsspecifikke ressourcer eller kompetencer. Men der er også en række andre faktorer, der er med til at drive udviklingen. Kendetegnende for mange perioder, hvor der har været en bølge af direkte investeringer, er fremkomsten af ny teknologi, dereguleringer og nye finansieringsmuligheder og en deraf følgende industriel omstrukturering, der har presset virksomheder til at tilpasse deres investeringsstrategi. Afgørende for at kunne tiltrække direkte investeringer er også makroøkonomisk og politisk stabilitet samt tilstedeværelse af infrastruktur. Endelig kan konjunktursituationen også spille en rolle for timingen af de direkte investeringer.

### **Direkte investeringer påvirker arbejdsmarkedet**

Afhængigt af motivet bag en direkte investering kan konsekvensen for beskæftigelsen være vidt forskellig. Nyetableringer øger direkte produktionskapaciteten og skaber dermed nye arbejdspladser i værtslandet. Endvidere gavner greenfield investeringer indirekte bl.a. underleverandører og distributører. Men disse investeringer skaber ofte også mere konkurrence, der kan gå ud over eksisterende arbejdspladser. Ved fusioner og virksomhedsovertagelser sker der i første omgang blot en overførsel af ejerskab og kontrol, hvorfor der ikke direkte skabes nye arbejdspladser. Derimod kan der efter opkøb komme nedskæringer og fyringer i forbindelse med rationaliseringer. Typiske grunde hertil er, at nogle dupliserende jobfunktioner kan varetages i moderselskabet, overkapacitet kan fjernes, ressourcer kan udnyttes mere effektivt, ledelsen kan være mere effektiv, og endelig kan noget af produktionen uden for kerneforretningsområder nedlægges. På den anden side kan fusioner og virksomhedsovertagelser også forhindre, at arbejdspladser går tabt, hvis den opkøbte virksomhed i forvejen var truet af lukning.



**Direkte investeringer kan både supplere og erstatte indenlandske investeringer**

Virksomheden på beskæftigelsen afhænger også af, hvad der sker med de indenlandske investeringer i værtslandet. Udenlandske direkte investeringer kan supplere den indenlandske opsparing og dermed bidrage til at finansiere investeringer (dvs., investeringsomfanget bliver større end ellers, og derfor sker der en udbygning af kapitalapparatet). Men de udenlandske direkte investeringer kan også erstatte den indenlandske opsparing, således at det samlede investeringsomfang ikke er påvirket.

**Også beskæftigelsen i investerlandet påvirkes**

Også beskæftigelsen i investerlandet påvirkes potentielt. Hvis der er tale om udflytning af produktion, mistes arbejdspladser, men nye kan også opstå, hvis f.eks. nogle arbejdsfunktioner samles i investerlandet i forbindelse med sammenlægninger. Det betyder også, at direkte investeringer påvirker forskellige grupper på arbejdsmarkedet forskelligt, hvis udflytning gælder andre typer af jobfunktioner end dem, der kan samles i moderselskabet.

**Andre forhold med betydning for beskæftigelsen**

Direkte investeringer påvirker markedsstrukturer og konkurrenceforhold. Det er ikke givet, at konkurrencen bliver skærpet, idet selskabers opkøb kan føre til markedsdominans og eventuelt svækket konkurrence. Faren herfor er størst ved såkaldte horisontale investeringer, der dækker over opkøb af virksomheder inden for samme branche, og som netop er den dominerende form for virksomhedsovertagelser (omkring 80 pct. i såvel Danmark som i øvrige industrialiserede lande, jf. Konkurrencestyrelsen (2000) og UNCTAD (2000)). Direkte investeringer spiller også en vigtig rolle i forbindelse med overførsel af teknologi på forskellige niveauer. Om FoU placeres i moderselskabets hjemland, afhænger af, hvor godt værtslandet er udrustet til selv at varetage denne funktion (inkl. lønniveauet). Endelig skal det nævnes, at udenlandske direkte investeringer medvirker til øget specialisering på tværs af lande ud fra teknologisk formåen og produktionsomkostninger.

**Effekt af indgående og udgående investeringer kan opveje hinanden**

Som skitseret ovenfor kan udenlandske direkte investeringer have indflydelse på den økonomiske udvikling på en række områder. Men selvom indgående direkte investeringer i sig selv måtte have en positiv betydning for eksempelvis oprettelse af nye arbejdspladser, er det ikke givet, at der er en væsentlig nettoeffekt, når både udenlandske direkte investeringer i

indlandet og indlandets direkte investeringer i udlandet betragtes under et. For de fleste industrialiserede lande er der en rimelig balance i de indgående og udgående investeringer. Det betyder, at udenlandske interesser i et lands virksomheder i stort omfang svarer til landets interesser i udenlandske virksomheder. Som konsekvens af denne balance er det ikke givet, at direkte investeringer skulle have nogen umiddelbare effekter på eksempelvis beskæftigelsen, men der vil muligvis være afledte effekter i form af eksempelvis synergieffekter og overførsel af teknisk know-how. Dette er tydeligt i det tilfælde, hvor en indenlandsk og udenlandsk virksomhed alene bytter aktier, uden at der sker yderligere. Tilsvarende vil opkøb af en udenlandsk underleverandør heller ikke nødvendigvis have nogen effekt på leverancer.

**Indgående og udgående investeringers fordeling på sektorer og lande kan have betydning**

Derimod kan der være en effekt af de direkte investeringer, hvis de udgående direkte investeringer systematisk går til andre sektorer end de indgående (eller går til andre lande med en anden faktorudrustning, end de indgående kommer fra). Dette vil føre til en industriel omstrukturering, som betyder, at bestemte typer af arbejdspladser mistes, uden at de berørte nødvendigvis kan besætte de nye typer af arbejdspladser, der skabes. For at sige noget mere konkret om de samlede konsekvenser af de direkte investeringer ses der i det følgende nærmere på deres mønster, dvs. de indgående og udgående investeringers fordeling på sektorer og lande.

**Serviceerhverv primært mål for udlandets investeringer i Danmark**

De udenlandske investeringer i Danmark er primært rettet mod virksomheder inden for forskellige serviceerhverv. Opkøb inden for telekommunikationssektoren har øget de direkte investeringer i denne sektor markant. Industrien er mål for mindre end 15 pct. af de udenlandske investeringer, og andelen har været faldende, jf. tabel III.13. Ligeså går relativt færre udenlandske direkte investeringer til landbruget.

**Næsten halvdelen af de danske investeringer i**

Danske investeringer i udlandet finder først og fremmest sted inden for branchen finansieringsvirksomhed og forretningservice. Denne branche aftager knap halvdelen af investeringer-

**udlandet går til finansieringsvirksomheder**

ne.<sup>13</sup> Også forholdsvis mange investeringer går til industrien. Det drejer sig om knap en fjerdedel. Der er i det seneste årti ikke sket de helt store forskydninger i fordelingen af de udenlandske direkte investeringer, selvom der er sket en voldsom stigning i de direkte investeringer.

*Tabel III.13 Direkte investeringer (beholdning) fordelt på sektorer, Danmark*

	Indgående direkte investeringer			Udgående direkte investeringer		
	1991	1994	1998	1991	1994	1998
	-----	Pct. -----	-----	-----	Pct. -----	-----
Landbrug mv.	6,7	6,5	3,2	0,2	0,3	0,1
Fremstillingsvirksomhed	17,7	18,4	13,7	24,6	28,6	23,8
heraf fødevarer	4,0	3,4	1,7	5,6	11,8	8,3
tekstil	2,5	1,7	0,1	1,5	1,3	0,3
kemiske produkter	4,9	4,2	3,5	7,7	7,9	7,4
jern og metal	3,6	5,3	3,7	4,5	4,8	3,7
elektronik	0,4	0,9	1,3	0,4	0,5	1,4
Energi og vandforsyning	0,7	0,1	1,0	0,0	0,1	0,0
Bygge og anlæg	1,4	1,0	0,2	2,0	1,5	1,0
Handel mv.	33,4	33,3	23,5	26,2	21,6	13,3
Transport og telekom.	8,5	4,7	27,1	9,0	6,7	10,2
Finansieringsvirksomhed mv.	28,4	28,7	27,6	29,6	32,1	46,9
Ikke-fordelte	3,2	7,2	3,8	8,2	9,2	4,6
I alt	100,0	100,0	100,0	100,0	100,0	100,0
Direkte investeringer i pct. af BNP	10,2	11,2	16,7	10,8	12,4	18,2

Anm.: Indgående direkte investeringer er udenlandske direkte investeringer i Danmark, og udgående direkte investeringer er danske direkte investeringer i udlandet.

Kilde: Danmarks Nationalbank (2000) og OECD, *International Direct Investment Statistics Yearbook*.

13) Heraf var nogle tidligere registreret under handel, men er blevet flyttet efter ændret koncernstruktur for en enkelt virksomhed.

**Flere udgående investeringer end indgående i industrien peger på udflytning af dele af produktionen**

Når mønstret for de udenlandske direkte investeringer betragtes, er det vigtigt at bemærke, at forholdsvis flere af de udgående investeringer end de indgående investeringer er placeret i industrien. Disse investeringer må i en vis udstrækning formodes at være forbundet med flytning af dele af produktionen til udlandet. Investeringer i serviceerhverv kan ikke på samme måde flytte arbejdspladser, da serviceydelser ikke eller kun delvist kan sælges på tværs af grænser (en væsentlig undtagelse er finansielle tjenesteydelser). Her er de direkte investeringer givetvis i højere grad motiveret af fortsat markedseksponering.

**De udenlandske direkte investeringer går ikke til brancher med en bestemt uddannelses-sammensætning**

De indgående investeringer fordeler sig på brancher, der varierer betydeligt med hensyn til sammensætningen af den beskæftigede arbejdskraft. I branchen handel er der relativt mange ufaglærte, mens der i branchen finansieringsvirksomhed er relativt flere med en faglært eller videregående uddannelse. Også inden for de enkelte brancher kan der være store variationer. Således dækker de relativt mange ufaglærte i branchen transport og telekommunikation over et stort antal ufaglærte i transporterhverv, mens ansatte i virksomheder inden for telekommunikation typisk har en længere uddannelse. Der kan således ikke umiddelbart peges på, at de udenlandske direkte investeringer i Danmark går til nogle bestemte brancher, der traditionelt beskæftiger mange inden for en bestemt uddannelsesgruppe.

**Indgående direkte investeringer kommer fra andre industrialiserede lande, mens udgående kun fortrinsvis går til industrialiserede lande**

Udenlandske direkte investeringer i Danmark kommer nærmest udelukkende fra andre OECD-lande, jf. tabel II.14. Over 90 pct. af de udenlandske direkte investeringer kommer fra andre EU-lande, USA og Norge.<sup>14</sup> Med hensyn til danske direkte investeringer i udlandet er målet også primært virksomheder i andre OECD-lande (to tredjedele af dem går til EU, og knap 10 pct. går til USA), men en ikke ubetydelig andel går til lande uden for OECD-området. Fra slet ikke at have været til stede for ti år siden udgør de danske direkte investeringer i Central- og Østeuropa i dag knap 5 pct., og andelen af danske direkte

14) Den kraftige stigning i 1998 i de indgående direkte investeringer fra USA er stærkt påvirket af salget af statens aktier i TeleDanmark, der indbragte knap 31 mia. kr.

Tabel III.14 Direkte investeringer (beholdning) fordelt på lande, Danmark

	Indgående			Udgående		
	direkte investeringer			direkte investeringer		
	1991	1994	1998	1991	1994	1998
	-----	Pct. -----	-----	-----	Pct. -----	-----
EU	70,8	63,0	52,6	58,3	59,4	64,7
Norge	10,4	13,5	9,5	4,0	4,0	3,4
Schweiz	5,0	6,7	3,6	5,6	7,2	5,2
Østeuropa	0,0	0,0	-0,1	0,3	1,3	4,6
USA	11,8	12,6	31,6	7,7	7,4	8,7
Japan	0,6	0,8	0,3	1,6	1,7	1,3
Øvrige Asien	0,6	0,6	1,1	4,6	6,1	3,5
Øvrige og ikke-fordelte	0,8	2,8	1,3	17,8	13,0	8,7
	100,0	100,0	100,0	100,0	100,0	100,0
Direkte investeringer i pct. af BNP	10,2	11,2	16,7	10,8	12,4	18,2

Anm.: Indgående direkte investeringer er udenlandske direkte investeringer i Danmark, og udgående direkte investeringer er danske direkte investeringer i udlandet.

Kilde: Danmarks Nationalbank (2000) og OECD, *International Direct Investment Statistics Yearbook*.

investeringer til Asien eksklusivt Japan svinger omkring 5 pct. (med en lille tendens til fald). Derved går omkring 10 pct. af de danske direkte investeringer i udlandet til lande med væsentligt anderledes strukturer på bl.a. arbejdsmarkedet. Formålet med disse investeringer må i høj grad formodes at være muligheden for at udnytte lavere produktionsomkostninger. At få fodfæste på nye markeder i vækst spiller givetvis også en rolle.

### Erfaringer med udenlandske direkte investeringer

Samspillet mellem handel og udenlandske direkte investeringer påvirkes af mange faktorer, og det er ikke ud fra teoretiske overvejelser muligt at sige noget entydigt om, hvorvidt der er en positiv eller negativ sammenhæng. Nedenfor refereres på baggrund af Fontagné (1999) kort, hvad forskellige empiriske undersøgelser når frem til. Disse lider under det problem, at data kun findes i begrænset omfang og kun for enkelte lande, og det kan være vanskeligt at generalisere resultaterne.

## **Direkte investeringer skaber handel**

I dag ser det ud, som om direkte investeringer i højere grad end tidligere samlet set skaber handel, også når der tages højde for, at investorlandet udlægger produktion til udlandet og derved ikke efterfølgende i samme udstrækning vil komme til at eksportere færdigvarer dertil. Substitutionseffekten mere end opvejes nemlig af en række andre forhold. For det første forbedres investorlandets markedsposition i modtagerlandet, hvilket også kommer til udtryk ved øget eksport af komplementære færdigvarer. For det andet stiger eksporten af halvfabrikata til produktionen typisk. Eksporten vokser på den måde med de direkte investeringer (gælder for de fleste industrialiserede lande). I modtagerlandet må den modsatte virkning nødvendigvis afspejles i det bilaterale handelsmønster. Men modtagerlandet får gavn af de positive eksternaliteter, som direkte investeringer bibringer. Det drejer sig for det første om overførsel af teknologi og viden og for det andet om en styrket konkurrenceevne. Det kan med tiden få eksporten til at stige, specielt over for tredjelande. Der er generelt enighed om, at den gavnlige effekt af direkte investeringer er til stede.

## **Etableringsundersøgelsen: Danske etableringer i udlandet i hastig vækst**

Med hensyn til danske forhold giver Etableringsundersøgelsen udført af Dansk Industri (1998) i samarbejde med Handelshøjskolen i København et overblik over, hvad der driver danske direkte investeringer i udlandet. Undersøgelsen viser, at udenlandske etableringer er i hastig vækst. Således havde hvert dansk moderselskab gennemsnitligt fire udenlandske salgsselskaber og to udenlandske produktionsselskaber ved udgangen af 1996, hvilket er en fremgang på mere end en af hver slags siden 1990. Beskæftigelsen i de udenlandske datterselskaber er steget tilsvarende, og da der kun har været en svag stigning i beskæftigelsen i Danmark, er den udenlandske beskæftigelse kommet til at udgøre en stadig større andel af den samlede beskæftigelse i danske multinationale selskaber. I gennemsnit er der omkring 50 ansatte i de udenlandske datterselskaber (dette antal har ikke ændret sig over perioden). Tallet dækker over, at der er et mindre antal meget store datterselskaber og et stort antal med ganske få ansatte, idet over halvdelen faktisk har færre end 20 ansatte. Ifølge Etableringsundersøgelsen er aktiviteten i datterselskaber og moderselskab i Danmark typisk gået i samme retning i periode 1990-96. Dette tages som belæg for, at multinationale selskaber ikke substituerer beskæftigelse

i Danmark med beskæftigelse i udlandet. Dog skal man være opmærksom på, at en stor del af etableringerne i udlandet er salgfilialer med få ansatte, som kommer til at veje uforholdsmæssigt meget i vurderingen. Dertil kommer, at arbejdspladser måske forsvinder fra andre danske virksomheder, der ikke etablerer sig i udlandet, således at den samlede virkning på beskæftigelsen ikke er sikker.

### **Outsourcing og vertikal handel**

#### **Outsourcing: Dele af produktions- processen udlægges til bl.a. lavtlønslande**

Outsourcing er en vigtig del af internationaliseringen af produktionen.<sup>15</sup> Denne produktionsproces indebærer, at produktionen i højere grad er baseret på input af forskellige mere eller mindre færdigproducerede dele, der i en række tilfælde købes i udlandet. Outsourcing kan f.eks. skyldes, at den pågældende del af produktionen er arbejdskraft-intensiv og med fordel kan udlægges til lande med et lavere lønniveau, eller at det er muligt at opnå stordriftsfordele ved at samle en del af produktionen på et sted. Outsourcing er betinget af, at en sådan opsplitning af produktionsprocessen i flere trin er praktisk mulig og kan styres, og at de dermed forbundne transportomkostninger ikke er for store (varer vil typisk krydse landegrænser flere gange, inden de er færdigproducerede). Globaliseringen har på mange måder virket fremmende for denne udvikling, og outsourcing kan altså forklare en del af den stigende handel.<sup>16</sup> Især lande, der grænser op til andre, har særlig gode muligheder for at øge udenrigshandlen på denne måde. Dette er givetvis også en del af forklaringen på, hvorfor Belgien og Holland har en betydelig større handel end et land som Island.

- 15) Krugman (1995) kalder dette aspekt af globaliseringen for "slicing up the value chain".
- 16) Bemærk, at i det tilfælde, hvor en vare flere gange krydser grænsen i produktionsprocessen, kan den involverede eksport komme til at overgå selve varens værditilvækst. Dette er en oplagt forklaring på, at lande som Singapore og Hong Kong har en eksport, der langt overstiger BNP.

Tabel III.15 Nettoimport af køretøjer i forhold til import og eksport af køretøjer

	1970	1980	1990	1998
	----- Pct. -----			
Danmark	71,5	44,6	34,5	54,7
Finland	84,3	59,9	48,5	32,2
Østrig	66,4	50,3	20,9	6,7
Frankrig	-34,7	-27,5	-9,5	-14,6
Tyskland	-57,4	-55,1	-39,7	-35,1

Anm.: Tallet kan variere mellem -100 (i det tilfælde, hvor landet ikke har nogen import og kun eksporterer køretøjer) og 100 (i det tilfælde, hvor landet kun importerer køretøjer og ikke har nogen eksport).

Kilde: OECD, *Monthly Statistics of International Trade*, og egne beregninger.

### Outsourcing er udtalt i bilindustrien

Bilindustrien er et tydeligt eksempel på, at outsourcing finder sted. Biler produceres kun i nogle lande, men en række lande, herunder Danmark, har faktisk en omfattende og stigende produktion af bildele, jf. tabel III.15. Danmarks større andel i 1998 kan givetvis tilskrives stor import af biler som følge af den gode konjunktursituation og i mindre grad mindre eksport som følge af afmatning andre steder.

### Stigende produktion af bildele i ikke-bil-producerende lande

Opgørelsen viser nettoimporten af både egentlige køretøjer og bildele i forhold til branchens samlede import og eksport og siger således noget om omfanget af interindustriel handel. Ikke-bil-producerende lande har fået en omfattende produktion af bildele. Derfor er deres nettoimport faldet, mens nettoeksporten tilsvarende er faldet for bil-producerende lande. Udviklingen er et klart tegn på stigende outsourcing, idet ikke-bil-producerende lande netop ikke har nogen produktion af færdigvaren, men kun af input til produktionen. Bemærk, at der også kan være en effekt fra præferenceskift, således at forbrugere i bilproducerende lande i højere grad kan tænkes at købe biler, der ikke er af national oprindelse. Det forklarer dog ikke væksten i eksporten af bildele fra ikke-bil-producerende lande. Denne vækst overstiger væksten i produktionsværdien i branchen.



### **Vertikal handel siger noget om omfanget af outsourcing**

Outsourcing kan ikke opgøres præcist, men en vurdering af omfanget kan ske på grundlag af faktorindholdet af importen i eksporten fordelt på brancher. Herved opgøres omfanget af vertikal handel (eller mere præcist handel baseret på vertikal specialisering), som indebærer, at et land specialiserer sig i at producere et bestemt segment i produktionskæden (i modsætning til horisontal handel, hvor et land specialiserer sig i at producere et bestemt produkt). En meningsfuld definition af vertikal handel kræver, (1) at en vare produceres i flere trin, (2) at to eller flere lande specialiserer sig i at producere bestemte trin i produktionskæden, og (3) at varen krydser en landegrænse mere end en gang.<sup>17</sup> Vertikal specialisering vil derved ske, hvis et land importerer input til produktionen af varer eller andre halvfabrikata, der eksporteres igen.

### **Sammenhæng mellem outsourcing og vertikal handel**

Vertikal handel er tæt forbundet med outsourcing, men en afgørende forskel er, at vertikal handel vedrører lande, mens outsourcing vedrører virksomheder. Derfor vil der også være tilfælde, hvor de ikke helt svarer til hinanden.

### **Udviklingen i vertikal handel tyder på stigende outsourcing**

Tabel III.16 viser omfanget af vertikal handel i forhold til den samlede handel i Danmark fordelt på forskellige industrier. Omfanget varierer en del for de enkelte industrier og ligger samlet set omkring en femtedel. Andelen er faldet lidt i de seneste år, men ellers har der været en stigende tendens. Tilsvarende udvikling genfindes i en række andre lande, jf. Hummels mfl. (1998). I tabel III.17 findes en opgørelse af vertikal handel i forhold til de enkelte branchers produktion. Bemærk især, at vertikal handel har et stort omfang i tekstilindustrien, og stigningen siden 1972 har været ganske stor. Dette kunne tyde på, at outsourcing finder sted i betydelig grad i denne industri. Fordi betydningen af vertikal handel generelt er steget, er den også en forholdsvis væsentlig forklaring bag stigningen i den samlede handel (vertikal plus horisontal handel), selvom vertikal handel kun udgør en mindre del af den samlede handel.

17) Hummels mfl. (1998) opgør vertikal handel som mængden af importerede inputs gange eksportens andel af produktionen gange to. Grunden til sidste multiplikation er, at både import og eksport finder sted ved handel.

Tabel III.16 Vertikal handel som andel af sektorens samlede handel, Danmark

	1972	1977	1980	1985	1990	1997
	----- Pct. -----					
Landbrug mv.	8,1	11,7	14,9	16,2	17,3	12,6
Fiskeri mv.	•	•	•	•	5,0	10,3
Råstofudvinding	1,1	1,4	0,6	3,0	2,9	2,0
Fødevarerindustri	12,9	13,4	13,7	15,0	15,7	18,4
Tekstil	26,2	21,6	24,0	26,8	25,2	23,3
Træ, papir	12,0	12,2	15,4	18,4	19,3	11,2
Kemisk industri	23,5	25,0	27,8	29,3	30,9	28,4
Sten, ler, glas	8,7	11,8	17,1	16,4	16,3	15,4
Jern og metal	18,4	18,3	13,3	22,7	22,4	21,0
Anden industri	23,8	19,0	27,4	26,8	24,0	29,6
Samlet	17,1	17,2	17,0	21,2	21,4	20,7

Anm.: Se Hummels mfl. (1998) for anvendte metode.

Kilde: Danmarks Statistik, *Input-output tabeller*, OECD, *Input-output database*, og egne beregninger.

### Outsourcing ligner skill-biased tekniske fremskridt, men er en form for handel

Outsourcing vedrører typisk arbejdsfunktioner, der kræver størst indsats af ufaglært arbejdskraft, og kan sammenlignes med, at arbejdsfunktionen bliver automatiseret ved hjælp af maskiner.<sup>18</sup> Det betyder, at outsourcing får den samme kvalitative effekt som skill-biased tekniske fremskridt. Det kan således være svært at afgøre, om skift i efterspørgslen efter arbejdskraft inden for enkelte sektorer er fremkaldt af fremkomsten af ny teknologi eller handel. Mange empiriske studier er netop baseret på en sådan fremgangsmetode. I øvrigt er øget handel og fremkomsten af ny teknologi nok i nogen grad

18) Ifølge KPMG (2001) er i gennemsnit 25 pct. af alle produktionsaktiviteter i 2001 outsourcet til underleverandører i ud- og hjemland. Tilsvarende andel gælder aktiviteter vedrørende transportstyring. Men også edb-drift, der i højere grad kræver højt kvalificeret arbejdskraft, er et område, der bliver outsourcet (23 pct.). Argumentet her er dog, at den enkelte virksomhed ikke selv er i stand til at tiltrække kvalificeret arbejdskraft.

Tabel III.17 Vertikal handels forklaringsbidrag til stigning i samlet handel, Danmark

	Vertikal handel <sup>a</sup> (kun eksport)		Horisontal handel <sup>a</sup> (kun eksport)		Eksport i alt		Forklaring af stigning i eksport	
	1972	1997	1972	1997	1972	1997	VH	HH
	-----		Pct. af output		-----		---- Pct. ----	
Landbrug mv.	1,1	1,8	10,2	14,7	11,3	16,5	13,6	86,4
Fiskeri mv.	0,0	5,2	0,0	49,7	0,0	54,9	9,4	90,6
Råstofudvinding	2,8	1,0	16,5	37,5	19,3	38,5	-9,4	109,4
Fødevareindustri	3,0	8,0	33,8	51,1	36,8	59,1	22,4	77,6
Tekstil	13,7	33,3	25,8	76,1	39,5	109,4	28,2	71,8
Træ, papir	2,8	3,4	11,4	17,6	14,2	21,0	9,8	90,2
Kemisk industri	16,5	18,5	22,7	47,5	39,2	66,0	7,5	92,5
Sten, ler, glas	1,6	4,4	12,6	22,9	14,2	27,3	21,1	78,9
Jern og metal	10,8	16,0	32,4	49,7	43,2	65,7	23,0	77,0
Anden industri <sup>b</sup>	12,2	14,4	42,5	52,4	54,7	66,8	18,6	81,4
<b>Samlet</b>	<b>6,2</b>	<b>11,1</b>	<b>24,5</b>	<b>41,9</b>	<b>30,7</b>	<b>53,0</b>	<b>21,7</b>	<b>78,3</b>

a) Tal dækker over eksport i forbindelse med vertikal handel (VH) og horisontal handel (HH) (beregnet som handel divideret med 2). Den samlede eksport udgøres af summen af eksport i forbindelse med VH og HH.

b) Anden industri har ikke helt samme indhold over årene.

Anm.: Vertikal handels forklaring af stigningen i eksporten er beregnet som ændringen i vertikal handel i forhold til ændringen i eksporten. Horisontal handels forklaring beregnes på tilsvarende vis. Forklaringer skal summe til 100 pct., da ændring i vertikal handel plus ændringen i horisontal handel svarer til ændringen i eksporten. Et negativt tal for VH's forklaringsbidrag inden for råstofudvinding er altså et udtryk for et fald i den vertikale handel, samtidig med at den samlede eksport er steget.

Kilde: Danmarks Statistik, *Input-output tabeller*, OECD, *Input-output database* og egne beregninger.

komplementære. Uden f.eks. nye lagerstyringsmetoder og hurtigere kommunikationsveje ville det være sværere at outsource dele af produktionen.

### III.5 Europæisk integration, løndannelse og specialisering

#### Den europæiske dimension af globaliseringen er vigtig

I de foregående afsnit blev det bl.a. belyst, hvorledes integrationen af lavtlønslande i verdensøkonomien kan påvirke det danske arbejdsmarked. En anden vigtig dimension af globaliseringen drejer sig om den stigende regionalisering på globalt niveau som f.eks. den øgede europæiske økonomiske integration. Integrationen i Europa er bl.a. sket i form af nedbrydning af handelsbarrierer i forbindelse med etableringen af det indre marked, og det har givet sig udslag i en stigende handel mellem disse lande. I dag foregår langt den største del af EU-landenes handel internt med andre EU-lande, mens regionens handel med ikke-EU-lande i 2000 kun udgjorde 10,7 pct. af BNP, jf. tabel III.1. For Danmarks vedkommende foregår mere end to tredjedele af handlen ligeledes med andre europæiske lande, og dette niveau har været nogenlunde konstant siden 1970, jf. tabel III.8. En anden egenskab ved handlen i Europa er, at den i høj grad er intraindustriell, dvs. handel af varer og serviceydelser fra de samme industrier, jf. afsnit III.2.

#### Indhold af afsnittet

I det følgende ses der nærmere på, hvorledes den europæiske integration kan tænkes at påvirke arbejdsmarkedet. Der skelnes mellem to effekter af integrationen: konkurrencen på varemærkederne kan stige, og virksomhedernes mobilitet kan stige. Begge disse effekter trækker i retning af at øge arbejdskraftefterspørgslets lønfølsomhed. Øget lønfølsomhed kan dels tænkes at reducere fagforeningernes indflydelse, og dels afstedkomme, at lønnen på de europæiske arbejdsmarkeder konvergerer. Afsnittet giver dokumentation for, at sådanne tendenser har spillet en rolle i Europa, og det bliver desuden vurderet, om der eventuelt er vindere og tabere i en sådan udvikling. Til sidst i afsnittet beskrives, i hvilken udstrækning den økonomiske integration kan have medvirket til, at industrierne i Europa er blevet mere koncentrerede i bestemte områder, og at de europæiske lande således er blevet mere specialiserede.

#### Konkurrencen på varemærkederne stiger

En umiddelbar konsekvens af tættere økonomisk integration i Europa er øget konkurrence på varemærkederne. En del sektorer er beskyttet mod international konkurrence som følge

af høje handelsomkostninger, men når handelsomkostningerne generelt falder, vil andelen af disse sektorer falde. Ud over at de reducerede handelsbarrierer har medført et stigende omfang af intraindustrial handel, har denne form for handel også gjort det lettere for udenlandske virksomheder at konkurrere om markedsandele i Danmark, og tilsvarende kan danske virksomheder have fundet det fordelagtigt i højere grad at eksportere til andre europæiske markeder. Samlet set kan international integration dermed øge konkurrencen på varemærkerne.

### **Arbejdskraft- efterspørgslens lønfølsomhed stiger**

En måde, hvorpå den europæiske integration får betydning for arbejdsmarkedene, er via den skærpede konkurrences indflydelse på løndannelsen. Når flere virksomheder begynder at konkurrere på det samme marked, vil profitterne falde, og det gør virksomhederne mere sårbare over for forskelle i lønniveauet. Dvs., den øgede varemærkedskonkurrence smitter af på arbejdsmarkedet og betyder, at efterspørgslen efter arbejdskraft bliver mere lønfølsom, idet en lønstigning medfører et større fald i efterspørgslen efter arbejdskraft. I modsætning til afsnit III.3, der undersøger, i hvilket omfang handel med lavtlønslande kan have forskudt efterspørgslen efter bestemte typer af arbejdskraft, er der altså her tale om, at den europæiske integration kan påvirke arbejdskraftefterspørgslens lønfølsomhed.

### **Virksomhedernes mobilitet stiger**

En anden implikation af integrationen er, at virksomhedernes mobilitet stiger, idet det bliver lettere at imødekomme efterspørgslen fra flere markeder med udgangspunkt i lande med de mest favorable produktions- og efterspørgselsvilkår. Denne øgede mobilitet kan vise sig i form af, at virksomhederne flytter helt eller delvist via direkte investeringer eller outsourcing. Et resultat heraf er, at indenlandsk arbejdskraft lettere substitueres med udenlandske produktionsfaktorer, og dette trækker også i retning af at øge lønfølsomheden, jf. f.eks. Rodrik (1997). Vertikale direkte investeringer kan dog reducere lønfølsomheden, idet lønomkostningerne for indenlandske virksomheder, der foretager sådanne investeringer, bliver mindre betydningsfulde, jf. Skaksen og Sørensen (2001). Det generelle billede er imidlertid, at på trods af den forholdsvis immobile arbejdskraft i Europa betyder den fortsatte økonomiske integration, at jobmobiliteten stiger, og mest taler for, at

det øger arbejdskraftefterspørgslens lønfølsomhed. Den øgede virksomhedsmobilitet kan også give sig udslag i, at de enkelte industrier i højere grad koncentrerer sig i få lande, hvilket belyses senere i afsnittet.

### **Arbejdskraft- efterspørgslens lønfølsomhed er steget i USA**

I USA er lønfølsomheden steget for efterspørgslen efter produktionsarbejdere i perioden 1958-91, jf. Slaughter (2001). Den er derimod ikke steget for funktionærer. Dette er i overensstemmelse med, hvad man skulle forvente på baggrund af ovenstående ræsonnementer.<sup>19</sup> Der eksisterer ikke nogen beregninger af arbejdskraftefterspørgslens lønfølsomhed i Danmark, men man må formode, at integrationen af varemærkederne i Europa også har øget lønfølsomheden i Danmark.

### **Højere lønfølsomhed påvirker fagforeningerne**

Der kan peges på flere betydningsfulde effekter af mere lønfølsom arbejdskraftefterspørgsel. For det første vil det indebære, at arbejdstagerne må bære en større del af udgifterne forbundet med arbejdsmiljøregler, sikkerhedsforanstaltninger mv., samt at stød til efterspørgslen bevirker større ændringer i løn og beskæftigelse, jf. Rodrik (1997). For det andet er et særligt vigtigt emne for arbejdsmarkedets funktionsmåde, at lønfølsomheden har betydning for fagforeningernes indflydelse. Et fælles karaktertræk for de europæiske arbejdsmarkeder er, at fagforeninger i større eller mindre udstrækning har indflydelse på løndannelsen. En målsætning for fagforeningerne er at sikre medlemmerne en så høj løn som muligt, men hvis arbejdskraftefterspørgslen bliver mere lønfølsom, vil fagforeningerne blive mere varsomme med deres lønkrav. Med andre ord kan fagforeningerne som følge af den europæiske integration blive tvunget til at acceptere lavere lønstigninger og dårligere arbejdsvilkår og på denne måde miste indflydelse.

19) Slaughter (2001) påviser ikke nogen sammenhæng mellem forskellige mål for udviklingen i handel og den stigende lønfølsomhed for produktionsarbejdere. Det kan bl.a. forklares ved, at der ikke er taget højde for produktionsændringer som følge af lønændringer, hvilket betyder, at forbindelsen mellem produktmarked og faktorefterspørgsel sættes ud af kraft. Et andet problem ved beregningen af arbejdskraftefterspørgslens lønfølsomhed i Slaughter (2001) er, at der ikke er taget højde for tekniske fremskridt tilknyttet arbejdskraften. Sådanne fremskridt vil i sig selv trække i retning af at øge lønfølsomheden.

**Økonomisk  
integration kan også  
give øget lønpres**

Den europæiske integration kan dog også bringe modsatrettede effekter på lønniveauet, idet lavere handelsomkostninger i industrier, der i forvejen er engageret i intraindustriel handel, blot øger den samlede produktion og dermed efterspørgsel efter arbejdskraft. Resultatet af lavere handelsomkostninger kan således være, at fagforeningerne formår at sikre medlemmerne en højere løn, jf. Naylor (1998). Når man skal fastlægge den samlede effekt af europæisk integration på lønnen, er det derfor afgørende, hvor mange industrier der påbegynder international handel og dermed oplever stigende konkurrence i forhold til, hvor mange der i forvejen er engageret i handel over landegrænser, jf. Munch og Skaksen (2002).

**Fagforenings-  
organisationsgraden  
er faldet**

Fagforeningernes indflydelse kan måles på flere måder. Organisationsgraden (andelen af fagforeningsmedlemmer i arbejdsstyrken) fremhæves ofte, men også i hvilken grad overenskomsterne er dækkende for ikke-medlemmer, og centraliseringsgraden af lønforhandlingerne har betydning. Golden mfl. (1998) peger på organisationsgraden som det mest fundamentale mål for fagforeningernes styrke. Organisationsgraden er i de fleste vestlige lande faldet i 1980'erne og 1990'erne, mens de skandinaviske lande har oplevet en stagnation i organisationsgraden, jf. tabel III.18. For Danmarks vedkommende er der således sket et fald fra 79 pct. i 1985 til 76 pct. i 1998, hvilket dog stadig er et relativt højt niveau.

Tabel III.18 Organisationsgrader i udvalgte lande, 1950-98

	1950	1960	1970	1975	1980	1985	1990	1995	1998
	----- Pct. -----								
Belgien	43	42	42	52	53	51	50	54	•
Danmark	56	62	63	69	78	79	75	78	76
Finland	30	32	51	65	69	69	73	80	79
Frankrig	30	24	20	22	22	19	14	10	10
Grækenland	•	•	•	•	36	37	34	24	•
Holland	43	42	37	38	35	28	24	24	23
Irland	37	45	53	56	57	56	53	47	42
Italien	45	28	37	48	50	42	39	39	38
Norge	45	52	50	52	55	56	56	55	55
Portugal	•	•	•	•	52	•	40	30	•
Schweiz	40	39	30	32	31	28	27	24	22
Spanien	•	•	•	•	8	9	11	17	16
Storbritannien	42	42	45	49	51	45	38	32	30
Sverige	67	71	67	73	78	82	82	88	88
Tyskland	•	•	•	•	•	•	36	29	26
- Vesttyskland	38	35	32	35	35	34	32	•	•
- Østtyskland	•	•	•	•	•	•	47	•	•
USA <sup>a</sup>	28	29	26	23	20	17	15	•	10
Østrig	62	60	57	53	52	52	47	41	39

a) Organisationsgraderne for USA er hentet fra Golden mfl. (1998). Det sidste tal på 10 pct. er dog fra Slaughter (2001).

Kilde: Calmfors mfl. (2001), Golden mfl. (1998) og Slaughter (2001).



Tabel III.19 Dækningsgrader, 1994

	---- Pct. ----
Belgien	90
Danmark <sup>a</sup>	69
Finland	95
Frankrig	95
Holland	81
Italien	82
Norge	74
Portugal	71
Schweiz	50
Spanien	78
Storbritannien	47
Sverige	89
Tyskland	92
Østrig	98

a) Tallet for Danmark er den "tilstedeværende" dækningsgrad, der i 2000 er opgjort til 70 pct., jf. Scheuer og Madsen (2000). Et bedre mål for dækningsgraden er den "formelle" dækningsgrad, der i samme undersøgelse er angivet til 83 pct. for Danmark i 2000. Den formelle dækningsgrad er ikke beregnet for 1994.

Kilde: OECD (1997).

**Overenskomsternes dækningsgrad påvirker fagforeningernes indflydelse**

Fagforeningernes indflydelse afhænger som nævnt også af, i hvilken udstrækning de forhandlede overenskomster er dækkende for ikke-medlemmer. Der er således en række lande (Belgien, Frankrig, Holland, Italien, Portugal, Spanien, Tyskland og Østrig), hvor dækningsgraden klart overstiger organisationsgraden, jf. tabel III.19.

**Centraliseringsgraden påvirker også fagforeningernes indflydelse**

Centraliseringsgraden i overenskomstforhandlingerne kan have afgørende indflydelse på løndannelsen, jf. Calmfors og Driffill (1988). Hvis forhandlingerne foregår på centralt eller helt decentralt niveau, er arbejdskraftefterspørgslen forholdsvis lønfølsom, mens hvis forhandlingerne foregår på mellemliggende niveauer, er efterspørgslen mindre lønfølsom. Dette skyldes,

at fagforeningerne på industriniveau forventer, at prisstigninger i industrien som følge af en lønstigning kun delvis overvælttes i forbrugerpriserne og dermed reallønnen. På virksomhedsniveau er denne sammenhæng fraværende, da virksomhederne er pristagere, og en central fagforening på nationalt plan erkender, at lønstigninger fuldt ud overvælttes i forbrugerpriserne. Europæisk integration kan påvirke forhandlingernes centraliseringsgrad derved, at når flere virksomheder konkurrerer på det samme marked, udbyder flere fagforeninger arbejdskraft, og dette gør det vanskeligere at holde sammen på centraliserede lønforhandlinger. Derfor forringes fagforeningernes forhandlingsposition, hvis forhandlingsniveauet som følge af europæisk integration skifter fra industri- til virksomhedsniveau.

### **Centraliseringsgraden er faldet i Danmark**

I Danmark foregår lønforhandlingerne både på nationalt plan, sektorniveau og virksomhedsniveau, men der har i 1990'erne været en tendens i retning af mere decentrale forhandlinger, jf. Pedersen mfl. (2001).<sup>20</sup> Decentralisering af lønforhandlingerne kan medføre, at beskatningen af arbejdskraft i højere grad øger lønpresset, jf. Summers mfl. (1993). Internationaliseringen kan således indebære, at det bliver mere omkostningsfuldt at opretholde forholdsvis høj beskatning af arbejdskraft, og dette forstærkes, når lønforhandlingernes centraliseringsgrad falder.

### **Graden af centralisering og koordination i andre lande**

Det er desuden muligt at opgøre graden af centralisering og koordination for de europæiske landes overenskomstforhandlinger ved hjælp af et samlet indeks, jf. tabel III.22. Her fremgår det ligeledes, at forhandlingerne er blevet mere decentraliserede i Danmark. Der kan endvidere spores tendenser til decentralisering i de fleste andre lande, men der er også enkelte lande, hvor lønforhandlingerne er blevet mere centraliserede, jf. Holland, Irland og Portugal.

20) Denne undersøgelse påviser, at i Danmark i 1990'erne har marginalskattens indflydelse på arbejdskraftudbuddets lønfølsomhed fået relativt større betydning for løndannelsen end fagforeningernes påvirkning af løndannelsen. Dette kan tolkes som et tegn på, at arbejdsmarkedet er blevet mere decentralt.

Tabel III.20 Indeks for centralisering og koordination af lønforhandlinger

	Indeks			Ændring
	1973-77	1983-87	1993-97	1973-77 til 1993-97
				----- Pct. -----
Belgien	0,521	0,311	0,422	-19
Danmark	0,639	0,470	0,341	-47
Finland	0,642	0,577	0,465	-29
Frankrig	0,104	0,065	0,079	-24
Holland	0,340	0,449	0,393	16
Irland	0,365	0,267	0,759	108
Italien	0,382	0,110	0,324	-15
Norge	0,419	0,427	0,419	0
Portugal	0,223	0,229	0,284	27
Schweiz	0,209	0,204	0,194	-7
Spanien	0,395	0,223	0,343	-13
Storbritannien	0,370	0,181	0,141	-62
Sverige	0,745	0,490	0,389	-48
Tyskland	0,346	0,257	0,243	-30
Østrig	0,823	0,624	0,648	-21

Anm.: Indekset omfatter en vertikal og en horisontal dimension. Den vertikale dimension måler bl.a. ud fra kontrollen med strejkemidler, hvorledes fagforeningernes forhandlingsautoritet er fordelt på virksomheds-, industri- og nationalt niveau. Den horisontale dimension måler graden af koordination ud fra antallet af og størrelsesforskellene mellem fagforeningerne i det dominerende forbund. Indekset antager værdier mellem 0 og 1, hvor 0 og 1 angiver hhv. den mindste og største grad af centralisering og koordination.

Kilde: Calmfors mfl. (2001).

### Mere fleksible arbejdsmarkeder som følge af dereguleringer

En anden og mere indirekte måde, hvorpå fagforeningerne udøver indflydelse, er ved at sikre de beskæftigede jobbeskyttelse. Også på dette område er der klare tegn på, at arbejdskraften har fået vanskeligere vilkår i det seneste årti, idet der har været en generel tendens til mindre grad af jobbeskyttelse, jf. tabel III.21. Kun på det franske arbejdsmarked er der sket en stigning i graden af jobbeskyttelse, mens de fleste andre lande, herunder Danmark, har oplevet et fald i graden af jobbeskyttelse. Sådanne nationale dereguleringer og harmoni-

Tabel III.21 Jobbeskyttelse i europæiske lande

	1990	1998	Forskel
Belgien	3,0	2,1	-0,9
Danmark	2,4	1,5	-0,9
Finland	2,2	2,1	-0,1
Frankrig	2,7	3,1	0,4
Grækenland	3,6	3,5	-0,1
Holland	3,1	2,4	-0,7
Irland	1,0	1,0	0,0
Italien	4,2	3,3	-0,9
Norge	3,1	2,9	-0,2
Portugal	4,2	3,7	-0,5
Schweiz	1,3	1,3	0,0
Spanien	3,7	3,2	-0,5
Sverige	3,4	2,4	-1,0
Storbritannien	0,5	0,5	0,0
Tyskland	3,6	2,8	-0,8
Østrig	2,4	2,4	0,0

Anm.: Skalaen for graden af jobbeskyttelse er 0-6, hvor 6 angiver størst mulig jobbeskyttelse. Indekset omfatter 15 forskellige indikatorer for arbejdsmarkedsforhold vedrørende afskedigelse af arbejdskraft.

Kilde: Nicoletti mfl. (2000).

seringer af arbejdsmarkedsregler kan ses i forlængelse af den europæiske integration og kan således opfattes som en følge af øget konkurrence og dermed skærpede krav til afkast og udnyttelse af ressourcer.

### **Tendens til ændrede strukturer på arbejdsmarkedet**

Alt i alt tegner der sig ud fra de anvendte indikatorer et billede af, at arbejdsmarkedets strukturer ændres. I mange europæiske lande, herunder Danmark, sker der en tilpasning mod mere decentralt fungerende arbejdsmarkeder, og arbejdsmarkedspolitikken går i retning af dereguleringer. Samtidig er der som argumenteret ovenfor en tendens til, at beskæftigelsens lønfølsomhed bliver større, hvilket gør, at parterne på de nationale arbejdsmarkeder får sværere ved at påvirke både

beskæftigelses- og lønforhold (i bred betydning). Disse forhold tyder på, at der er en tendens til, at fagforeningernes reelle indflydelse mindskes.

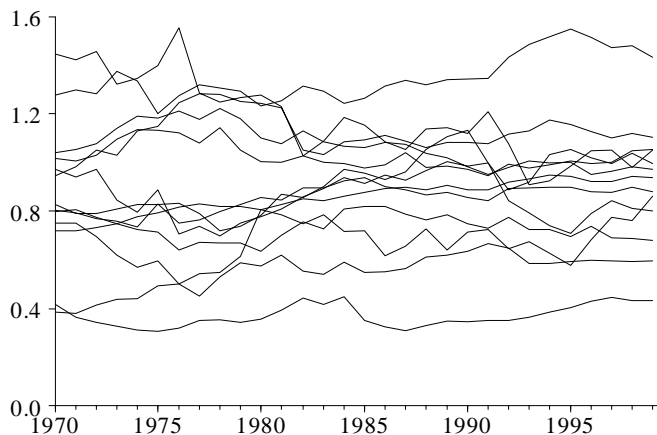
### **Andre faktorer, der påvirker fagforeningernes position**

En af årsagerne hertil kan være den europæiske integration, men der kan selvsagt også være andre forklaringer. Der kan fremhæves institutionelle forklaringer så som, i hvor høj grad fagforeninger anerkendes og er til stede på arbejdspladsen, eller strukturelle ændringer som f.eks. stigende betydning af bestemte serviceerhverv, hvor fagforeninger traditionelt har sværere ved at skaffe medlemmer. Desuden kan konjunkturmæssige forhold (arbejdsløshed, inflation) betyde, at incitamentet til at melde sig ind i en fagforening skifter. Endelig fremhæves det ofte, at der i befolkningen er sket et holdnings-skifte i retning af mere individualiserede normer, som gør det vanskeligere for fagforeningerne at tiltrække medlemmer. Det kan imidlertid ikke afvises, at højere lønfølsomhed i arbejdskraftefterspørgslen kan have medvirket til at forringe fagforeningernes position og dermed dæmpet lønudviklingen. Uanset om udviklingen kan tilskrives globaliseringen eller andre faktorer, er der set fra en samfundsøkonomisk synsvinkel fordele ved, at arbejdsmarkedet er blevet mere fleksibelt, idet flaskehalse og forvridninger dermed spiller en mindre rolle.

### **Lønkonkurrenceevnen konvergerer på de europæiske arbejdsmarkeder**

Den højere lønfølsomhed betyder desuden, at lønniveauerne på de europæiske arbejdsmarkeder bliver mere afhængige af hinanden. Der vil således være en tendens til, at den europæiske integration medfører en mere ensartet udvikling i lønningerne, eller at lønningerne konvergerer, jf. Andersen mfl. (2000). Man må samtidig forvente, at forskelle i landenes lønkonkurrenceevne udlignes, og dette viser sig at være tilfældet for 13 EU-lande i perioden 1970-99, hvis man ser bort fra Tyskland og Grækenland (henholdsvis den øverste og nederste linje), jf. figur III.5. Det fremgår således, at lande, der initialt har dårlig lønkonkurrenceevne (lande, der ligger højt i figur III.5), får forbedret konkurrenceevnen, og lande, der initialt har god konkurrenceevne, oplever en relativt kraftig vækst i lønomkostningerne. Der findes desuden mere håndfast dokumentation for, at den europæiske integration har medført lønkonvergens, jf. Andersen mfl. (2000). Her er det påvist, at

Figur III.5 Lønkonkurrenceevnen i EU-landene, 1970-99



Anm.: Lønkonkurrenceevnen for et land er defineret som virksomhedernes totale lønomkostninger pr. arbejdstime divideret med totale lønomkostninger pr. arbejdstime i andre lande målt i indenlandsk valuta og vægтет med handelsandelene for de pågældende lande.

Kilde: Opdaterede beregninger fra Andersen mfl. (2000).

et større handelsomfang mellem to lande fører til, at lønstigningerne i de to lande i højere grad følger hinanden.

### Krav til lønstigningerne i Belgien og Sverige

Konvergens i lønningerne i Europa kan i vid udstrækning tages som udtryk for, at integrationen og den øgede konkurrence har gjort det mere omkostningsfuldt at afvige fra de europæiske lønstigninger. Dette har bl.a. i Belgien og Sverige ført til eksplicite "europæiske normer" for lønstigningerne, der har til formål at sikre, at lønomkostningerne ikke stiger mere end et europæisk gennemsnit.<sup>21</sup>

### Europæisk integration kan give vindere og tabere

Økonomisk integration ser ud til at have nogle gavnlige effekter for arbejdsmarkedets funktionsmåde, idet de forvridninger i form af højere løn, som fagforeningerne kan være

21) Den svenske "europæiske lønnorm" er ikke bindende, men i Belgien er der derimod tale om en lovfæstet regel. Den belgiske regel har medført det såkaldte "Doorn initiativ", som er et forsøg på koordination mellem fagforeninger i Benelux-landene og Tyskland.

årsag til, reduceres. Der kan imidlertid være grupper på arbejdsmarkedet, der bliver meget forskelligt berørt af den økonomiske integration. Integrationen giver som sagt anledning til større jobmobilitet som følge af, at det bliver lettere at udnytte komparative fordele og favorable produktionsvilkår. Grupper, der står over for forbedrede eksportmuligheder, er derfor typisk de mest produktive, mens de, der står over for forstærkede importtrusler, ofte er de mindst produktive grupper. Dette kan føre til større lønulighed på arbejdsmarkedet, og arbejdsløsheden kan stige særligt blandt de mindst produktive, jf. Andersen (2001).

### **Specialisering**

#### **Lokaliseringen af økonomisk aktivitet afhænger af flere forhold**

Den forstærkede jobmobilitet kan også påvirke de europæiske landes industrisammensætninger, og i hvor høj grad landene er specialiserede. Der er i hovedsagen tre betydende faktorer for placeringen af industrier i forskellige lande: udbud af produktionsfaktorer, fordelingen af efterspørgslen efter hver industris varer på lande og endelig størrelsen af handelsomkostningerne. Det er oplagt, at hvis der ikke var handelsomkostninger, ville fordelingen af efterspørgslen være irrelevant, og udbudsforhold ville alene afgøre lokaliseringen af økonomisk aktivitet. Industrierne ville blive fordelt i forhold til landenes udbud af forskellige produktionsfaktorer (som f.eks. råstoffer, specialiseret arbejdskraft og halvfabrikata) og den intensitet, hvormed industrierne anvender de forskellige produktionsfaktorer. Så snart der er positive handelsomkostninger, er fordelingen af efterspørgslen imidlertid vigtig, idet landenes markedspotentiale varierer. Selv hvis fordelingen af produktionsfaktorer er fuldstændig lige, vil den økonomiske aktivitet have en tendens til at koncentreres for derved at spare handelsomkostninger og udnytte stordriftsfordele i produktionen. På denne måde kommer økonomisk integration i form af reducerede handelsbarrierer til at spille en vigtig rolle for lokaliseringen af økonomisk aktivitet.

#### **Selvforstærkende agglomerations-tendenser**

Koncentration af økonomisk aktivitet skaber desuden selvforstærkende markedseksternaliteter eller såkaldte agglomerationskræfter, jf. f.eks. Fujita mfl. (1999). Disse tager dels form

af efterspørgselseksternaliteter, idet et økonomisk center har stor efterspørgsel fra virksomheder og arbejdskraft, og dels omkostningseksternaliteter, idet der i centret er et stort udbud af halvfabrikata og færdigproducerede varer med mulighed for omkostningsbesparelser til følge. Hvis en ny virksomhed begynder at producere i et land, vil den typisk efterspørge halvfabrikata fra andre virksomheder, og virksomhedens ansatte vil efterspørge færdigproducerede varer. Samtidig kan den nye virksomhed udbyde halvfabrikata til andre virksomheder. Disse forhold gør landet til et mere attraktivt sted for andre virksomheder at placere sig, så agglomerationskræfterne er på denne måde selvforstærkende. Imod disse agglomerationskræfter virker spredningskræfterne, som kan tage form af skærpet konkurrence og øget trængsel og forurening i centret. Dertil kommer, at immobile produktionsfaktorer uden for centret skaber en efterspørgsel, der trækker den økonomiske aktivitet væk fra centret.

### **Agglomerationskræfterne er først stigende og siden aftagende**

Styrkeforholdet mellem agglomerationskræfterne og spredningskræfterne påvirkes af størrelsen af handelsomkostningerne. Hvis handelsomkostningerne er meget høje, er det afgørende, at virksomhederne lokaliserer sig tæt på de immobile produktionsfaktorer, så her har spredningskræfterne overtaget. Når handelsomkostningerne er ikke-eksisterende, er lokalisering uden betydning, og der vil dermed ikke være nogen tendens til koncentration af økonomisk aktivitet. Agglomerationskræfterne er med andre ord stærkest for mellemliggende niveauer af handelsomkostninger, og i en proces med økonomisk integration må man således forvente, at virksomheder og industrier først vil have en tendens til at samles få steder, for siden at blive mere spredt igen. Den europæiske integration kan derfor medføre store ændringer i den industrielle lokalisering, og disse ændringer kan være forbundet med langsigtede efficiensgevinster og kortsigtede justeringsomkostninger. Øget specialisering er dog også forbundet med større sårbarhed over for stød.

### **Høj grad af specialisering i Danmark**

Baseret på produktionsoplysninger for 14 EU-lande (kun Luxembourg mangler) og 36 fremstillingsindustrier i perioden 1970-97 vurderer Midelfart-Knarvik mfl. (2000a), om der er sket en udvikling i den grad, hvormed landene er specialisere-



Tabel III.22 *Krugmans specialiseringsindeks (4-årige gennemsnit)*

	1970-73	1980-83	1988-91	1994-97
Belgien	0,327	0,353	0,380	0,451
Danmark	0,562	0,553	0,585	0,586
Finland	0,598	0,510	0,528	0,592
Frankrig	0,204	0,188	0,207	0,201
Grækenland	0,531	0,580	0,661	0,703
Holland	0,508	0,567	0,547	0,517
Irland	0,701	0,623	0,659	0,779
Italien	0,351	0,353	0,357	0,442
Portugal	0,536	0,478	0,588	0,566
Spanien	0,441	0,289	0,333	0,338
Storbritannien	0,231	0,190	0,221	0,206
Sverige	0,424	0,393	0,402	0,497
Tyskland	0,319	0,309	0,354	0,370
Østrig	0,314	0,275	0,281	0,348
Gennemsnit	0,432	0,404	0,436	0,471
Vægtet gns.	0,326	0,302	0,330	0,356

Anm.: Hvis et land har nøjagtig samme industristruktur som resten af verden, er indekset 0, og modsat hvis et land ikke har nogen industrier til fælles med resten af verden, har indekset værdien 2.

Kilde: Midelfart-Knarvik mfl. (2000a).

de. Dette sker ved hjælp af Krugmans specialiseringsindeks, jf. boks III.1. Tabel III.22 viser indekset for hvert land, og størrelsen af indekset for et enkelt land har følgende fortolkning: Givet produktionen i resten af EU betyder f.eks. Danmarks indeks på 0,586 i 1994-97, at 29,3 pct. af produktionen skulle skifte industri for at få industristrukturen til at svare til resten af EU.<sup>22</sup> I forhold til gennemsnittet for EU-landene har Danmark et relativt højt specialiseringsniveau, hvilket givetvis kan tilskrives den relativt store produktion af landbrugsvarer.

22) De 29,3 pct. fremkommer som 0,586 divideret med 2, fordi indekset medregner både positive og negative afvigelser.

## **Tendenser til øget specialisering i Europa**

For de fleste lande, herunder Danmark, er der sket et fald i specialiseringsindekset mellem 1970-73 og 1980-83, hvilket betyder, at landenes industristrukturer blev mere ens i denne periode. Mellem 1980-83 og 1994-97 er indekset derimod steget for alle lande på nær Holland, så EU-landene er i denne periode blevet mere specialiserede, og denne udvikling gælder således også for Danmark. Det skal dog bemærkes, at der ikke er tale om drastiske ændringer, og udviklingen imod mere specialisering foregår således langsomt. Specialiseringsindekset afhænger både af størrelsen af landet og dets befolkningstæthed, og dette er afspejlet i, at store lande som f.eks. Frankrig, Tyskland og Storbritannien har forholdsvis lave specialiseringsindeks. Ligeledes vil et lands specialiseringsniveau også påvirkes af adgangen til naturressourcer, der betinger produktionen af bestemte varer.

## **Fordelingen af industrier på europæiske lande**

Fordelingen af forskellige industrier på de europæiske lande afhænger både af industriernes karakteristika og landenes karakteristika. Industriernes karakteristika kan f.eks. være teknologiniveau, graden af stordriftsfordele, anvendelsen af halvfabrikata, kapitalintensiteten og udnyttelsen af forskellige arbejdskrafttyper, og landenes karakteristika er markedspotentiale, løn i fremstillingssektoren, kapital-arbejdskraft forholdet, faglært løn i forhold til ufaglært løn, andel forskere i arbejdsstyrken og uddannelsesniveau mv. Det er muligt at undersøge nærmere, hvilket samspil der er mellem disse industri- og landekarakteristika i forbindelse med lokaliseringen af industrierne. Samtidig kan man fastlægge, i hvilken grad komparative fordele i form af udbuddet af forskellige produktionsfaktorer og agglomerationskræfter har betydning for lokaliseringen af økonomisk aktivitet. Med hensyn til arbejdsmarkedsforhold kan specielt betydningen af arbejdsstyrkens uddannelsesniveau belyses.

## **Udbuddet af faglært arbejdskraft og forskere har stor betydning**

En analyse med udgangspunkt i ovenstående er gennemført af Midelfart-Knarvik mfl. (2000b), der viser, at komparative fordele har stor betydning for industriernes geografiske placering. Industrier, der udnytter en bestemt produktionsfaktor intensivt, vil således drages mod lande, der er udrustet med relativt meget af den pågældende faktor. Dette giver sig for det første udtryk ved, at industrier, der anvender relativt meget

faglært arbejdskraft, fortrinsvis findes i lande med en stor andel af faglærte i befolkningen. For det andet vil industrier, der er karakteriseret ved en høj grad af forskning og udvikling, primært være lokaliseret i lande med en stor andel af forskere i arbejdsstyrken. Disse sammenhænge fremgår særlig klart af analysen, og de ser ud til at have fået stigende betydning i 1980'erne og 1990'erne.

### **Efterspørgsels- og omkostnings-eksternaliteter har også betydning**

Der er også støtte til teorien om, at agglomerationskræfter i form af efterspørgsels- og omkostningseksternaliteter har betydning for lokaliseringen af industrier. Efterspørgselseksternaliteter opstår i analysen som vekselvirkningen mellem en industris salg af halvfabrikata til andre industrier og et lands markedspotentiale. Denne sammenhæng har en tydelig effekt, men den har været aftagende. Dette betyder, at industrier, der producerer halvfabrikata, har en tendens til at søge mod lande, hvor der er en stor efterspørgsel efter netop halvfabrikata. Omkostningseksternaliteter opstår i analysen som vekselvirkningen mellem den intensitet, hvormed en industri benytter halvfabrikata i produktionen, og et lands udbud af halvfabrikata. Hvis udbuddet af halvfabrikata i et land er stort, har en virksomhed, der bruger halvfabrikata, lettere adgang til disse ved at lokalisere sig her. Denne sammenhæng har ligeledes haft stigende betydning for industriernes lokalisering.

### **Uddannelsespolitik kan påvirke et lands industristruktur**

Det er også muligt at udtale sig om betydningen af ændringer i en industris karakteristika ved at fastlægge, i hvilke af de europæiske lande den vil være tilbøjelig til at være placeret. Hvis der f.eks. sker en stigning i graden, hvormed en industri benytter faglært arbejdskraft, vil produktionen i denne industri især stige i Danmark og Tyskland. Hvis intensiteten, hvormed en industri foretager forskning og udvikling, stiger, eller hvis industriens andel af halvfabrikata i omkostningerne stiger, så vil produktionen heraf falde i Danmark. På samme måde kan man bestemme, hvilke industrier et land tiltrækker, hvis det ændrer på et landekarakteristikum. Hvis et land f.eks. formår at øge andelen af faglært arbejdskraft, vil landet især tiltrække industrierne fremstilling af instrumenter og medicinalindustrien. Hvis andelen af forskere i arbejdsstyrken stiger, tiltrækkes især medicinalindustrien og radio, TV og kommunikationsudstyr-industrien. Det er således muligt ved hjælp af uddannel-

sespolitik at påvirke udbuddet af forskere og faglærte i arbejdsstyrken og dermed sandsynligheden for at tiltrække bestemte industrier.

### III.6 Immigration og EU's udvidelse mod øst

#### Immigration fra Central- og Østeuropa kan påvirke arbejdsmarkedet

En vigtig del af den europæiske integration er den udvidelse af EU, der i de kommende år sker ved optagelse af en række central- og østeuropæiske lande. Afsnit III.3 viser, at handlen med disse lande har været stigende, og at dette vil kunne påvirke specielt de ufaglærte på det danske arbejdsmarked. Optagelsen i EU er et stort skridt i retning af yderligere integration af de central- og østeuropæiske lande, og et andet forhold, der potentielt kan påvirke det danske arbejdsmarked, er den mulige immigration, der følger. Når de nye lande indtræder i EU, vil de også være omfattet af det indre markeds bestemmelser om arbejdskraftens frie bevægelighed.<sup>23</sup> Dette giver mulighed for, at befolkningerne i disse lande kan flytte til nuværende EU-lande med det formål at udbyde deres arbejdskraft og opnå en højere levestandard. Hvis der således sker en betydelig tilstrømning af arbejdskraft til det danske arbejdsmarked som følge af EU's udvidelse mod øst, kan dette have konsekvenser for løn og beskæftigelse herhjemme. Desuden kan det skabe et pres på finansieringen af velfærdsstaten, hvis immigranterne i særlig høj grad efterspørger sociale ydelser.

#### Handel med de central- og østeuropæiske lande

De central- og østeuropæiske EU-ansøgerlande, benævnt CØE-10 i det følgende, omfatter Bulgarien, Estland, Letland, Litauen, Polen, Rumænien, Slovakiet, Slovenien, Tjekkiet og Ungarn.<sup>24</sup> Danmarks handel med CØE-10-landene har specielt

- 23) De nuværende EU-lande vil dog kunne vælge at indføre overgangsordninger i en periode på 5-7 år efter optagelsen, hvor der er begrænsninger på arbejdskraftens bevægelighed, jf. EU-Kommis-sionen (2001b). Danmark, Holland og Sverige har dog tilkendegi- vet, at man agter at åbne arbejdsmarkedet for statsborgere fra ansøgerlandene på tidspunktet for landenes indtræden i EU.
- 24) Disse 10 lande svarer dog ikke til de 10 lande, der står til indlemmelse i 2004. Bulgarien og Rumænien forventes først optaget senere, mens Cypern og Malta påregnes at træde ind sammen med de resterende otte central- og østeuropæiske lande.

i 1990'erne været stigende, og handlen har en sammensætning, der minder meget om handlen med andre lavtlønslande, jf. afsnit III.3. Optagelse af ansøgerlandene i EU vil (med undtagelse af landbrugsområdet) ikke grundlæggende ændre på de formelle vilkår for handel og kapitalbevægelser mellem de berørte lande, men den tættere integration kan dog i sig selv forventes at øge handelsstrømmene yderligere.

**Handel og faktorbevægelser har samme konsekvenser**

Handel med lavtlønslande kan presse lønnen for f.eks. ufaglært arbejdskraft i Danmark, hvis der i produktionen af importerede varer anvendes en stor andel af lavtlønnet arbejdskraft, jf. afsnit III.3. I forhold til handel med lavtlønslande har immigration af arbejdskraft fra lavtlønslande tilsvarende effekter, men på en mere synlig måde, idet udbuddet af billig arbejdskraft stiger. Hvis den billige arbejdskraft flytter, vil dette på samme måde som handel medvirke til, at lønnen udlignes mellem landene. Dvs., handel og faktorbevægelser er i denne henseende substitutter.

**Optagelse medfører formentlig arbejdskraftbevægelser**

De fleste EU-lande har selv efter Berlinmurens fald opretholdt administrative regler og barrierer for immigration af arbejdskraft fra Central- og Østeuropa. Der eksisterer således kun få bilaterale aftaler mellem nuværende EU-lande og central- og østeuropæiske lande, der tillader midlertidig immigration. Dette er afspejlet i, at befolkningen fra CØE-10-landene i de nuværende EU-lande har en beskedent størrelse, jf. tabel III.23. Andelen af personer fra ansøgerlandene i arbejdsstyrken er endnu mindre. For Danmarks vedkommende er dette også tilfældet, idet statsborgere fra Central- og Østeuropa udgør 0,17 pct. af befolkningen i Danmark (svarende til 8.863 personer i 1998), men kun 0,06 pct. af arbejdsstyrken. Endelig er det værd at bemærke, at Østrig og Tyskland skiller sig ud som de to lande, der i forhold til befolkningernes størrelser har klart flest personer fra CØE-10-landene boende.

Tabel III.23 Statsborgere fra CØE-10-landene i EU-landene

	I befolkningen, 1998	I arbejdsstyrken, 1995
	----- Pct. -----	
Belgien	0,11	0,04
Danmark	0,17	0,06
Finland	0,23	0,02
Frankrig	0,04	0,04
Grækenland	0,19	0,22
Holland	0,06	0,04
Irland	•	•
Italien	0,06	0,01
Luxembourg	0,21	0,21
Portugal	0,01	0,00
Spanien	0,03	0,02
Storbritannien	0,07	0,06
Sverige	0,30	0,17
Tyskland	0,68	0,49
Østrig	1,27	1,14
EU-15	0,23	0,18

Anm.: Tallet for EU-15 er et vægtet gennemsnit.

Kilde: Boeri og Brücker (2000).

### Immigration kan også løse arbejdsmarkedsproblemer

Med mindre der gennemføres initiativer i retning af at øge det hjemlige udbud af arbejdskraft, tilsiger den demografiske udvikling, at arbejdsstyrken bliver mindre. Der kan således opstå mangel på arbejdskraft og flaskehalsproblemer på arbejdsmarkedet, hvilket kan resultere i højere løn, samt at bestemte arbejdsopgaver ikke bliver udført. Sådanne problemer kan imødegås ved hjælp af arbejdskraftvandringer, idet arbejdskraften har en tendens til at søge derhen, hvor aflønningen og beskæftigelsesmulighederne er bedst.

## **Indvandrere og udvandrere er ofte forskellige**

I forbindelse med vandringer af arbejdskraft skal man være opmærksom på, at mange indvandrere efter en årrække vender tilbage til deres hjemland. På samme måde vender de fleste danskere, der har bosat sig i udlandet, tilbage efter nogle år, jf. Det Økonomiske Råd (2001). Den gruppe, der ikke vender tilbage til hjemlandet, har imidlertid ofte særlige kendetegn. I USA er der således en tendens til, at hvis de personer, der i første omgang indvandrer, f.eks. er relativt dårligt uddannede, vil den gruppe, der ikke vender tilbage være de dårligst uddannede blandt disse, jf. Borjas og Bratsberg (1996). Omvendt hvis de, der i første omgang indvandrer, er forholdsvis højt kvalificerede, vil de, der bliver tilbage, have de allerbedste kvalifikationer. Dvs., der kan være en tendens til, at baggrundsfaktorerne, der måtte karakterisere kommende immigranter, i endnu højere grad vil kendetegne dem, der bosætter sig permanent. Dette betyder, at man skal være varsom med blot at betragte netttotal for vandringer af arbejdskraft.

## **Kun fri bevægelighed for arbejdstagere**

I det omfang sociale sikringsordninger som f.eks. dagpenge- og kontanthjælpssystemerne varierer mellem EU-landene, vil der være et incitament til at søge til de lande, hvor de mest favorable velfærdsydelser tilbydes. Det er således påvist for amerikanske stater, at bedre sociale ordninger kan tiltrække immigranterne, jf. Borjas (1999). På dette område er der dog EU-forordninger om koordination af vandrende arbejdstagers sociale sikring, der begrænser mulighederne for at udnytte eventuelle forskelle. Betingelserne for f.eks. at modtage dagpenge er, at man har været i beskæftigelse i en periode, der opfylder kravene i tilflytterlandets dagpengesystem.<sup>25</sup> Her gælder der et såkaldt sammenlægningsprincip, der betyder, at forsikringsperioderne før og efter flytningen lægges sammen. For Danmarks vedkommende er hovedreglen, at mindst otte uger ud af beskæftigelseskravet på 52 uger skal være optjent i Danmark. Det er således et krav, at man opnår beskæftigelse i tilflytterlandet, inden man er berettiget til dagpenge fra tilflytterlandet, så der er i realiteten kun fri bevægelighed for arbejdstagere og disses familier, jf. Økonomiministeriet og Finansministeriet (2000). Med disse regler skal man formentlig

25) Jf. EU-forordning 1408/71.

ikke forvente et voldsomt pres på de nuværende EU-landes velfærdsydelse som følge af indvandring, der er motiveret ud fra et mere generøst udbud af velfærdsydelser.

### **Forsinket integration er en mulighed**

Der kan sættes spørgsmålstejn ved, hvorvidt det nuværende regelsæt er holdbart på lang sigt, da det indirekte er i modsætning med Maastrichttraktatens intentioner. Gældende praksis om, at modtagere af velfærdsydelser ikke umiddelbart kan flytte til andre EU-lande uden at miste deres sociale rettigheder, harmonerer således ikke godt med Maastrichttraktatens bestemmelser vedrørende fri bevægelighed for alle EU-borgere. Det er formentlig ikke en løsning generelt at lade fraflytterlandet være ansvarlig for betalingen af velfærdsydelser, da det er problematisk for dette lands myndigheder at udøve kontrol med, om betingelserne for udbetaling af velfærdsydelserne er opfyldt. Det er imidlertid muligt både at forhindre vandringer motiveret i nationale forskelle i velfærdsydelser og sikre vandrernes sociale rettigheder ved at indføre såkaldt forsinket integration. Forsinket integration vil sige, at personer, der vandrer mellem EU-medlemsstater, fortsat er tilknyttet fraflytterlandet i et fastsat antal år, således at fraflytterlandet er forpligtet til at fortsætte udbetalingen af eventuelle sociale ydelser i denne periode, jf. Richter (2000). Når perioden er udløbet, overgår personen til tilflytterlandet. Et sådant forslag med en forsinket integrationsperiode på fem år er fremført i den tyske debat, jf. Wissenschaftlicher Beirat beim Bundesministerium der Finanzen (2000).

### **Store forskelle i pr. capita indkomstniveauer og timeløn**

Den vigtigste tilskyndelse for arbejdskraften i de central- og østeuropæiske ansøgerlande til at flytte må formodes at være forskelle i løn og pr. capita indkomstniveauerne mellem henholdsvis ansøgerlandene og de nuværende EU-lande. Der eksisterer forholdsvis store forskelle i indkomstniveauerne, idet købekraftskorrigeret BNP pr. capita for CØE-10-landene i gennemsnit kun udgør 32 pct. af det gennemsnitlige BNP pr. capita niveau for EU-landene, jf. tabel III.24. Det fremgår også, at der er endnu større forskelle i bruttotimelønningerne mellem de to grupper af lande. Det bemærkes i øvrigt, at inden for gruppen af ansøgerlande er der også meget store forskelle på indkomst- og lønniveauer. Bulgarien og Rumænien adskiller sig således ved at være de mindst udviklede lande med de



laveste BNP pr. capita niveauer. Netop disse to lande forventes at blive optaget i EU senere end de andre CØE-10-lande. Omvendt adskiller Slovenien sig ved at have klart højere indkomster og lønninger end alle andre ansøgerlande. Optagelse af central- og østeuropæiske lande i EU vil som følge af indkomstforskellene åbne op for potentielt store folkevandringer med deraf følgende betydelige konsekvenser for arbejdsmarkedene. Dette har givet anledning til bekymring i de nuværende EU-lande om, hvorvidt bestemte grupper på arbejdsmarkedet bliver dårligere stillet på grund af øget lønpres og arbejdsløshed.

### **Indkomstforskellene udlignes kun langsomt**

De store indkomstforskelle mellem ansøgerlandene og EU-landene vil eksistere i mange år fremover. Derfor vil der i en lang periode efter optagelsen af ansøgerlandene være tilskyndelse for arbejdskraften i disse lande til at søge derhen, hvor aflønningen og levestandarden er højest. Med udgangspunktet, at de 10 ansøgerlandes købekraftskorrigerede pr. capita indkomstniveau udgør ca. en tredjedel af EU-landenes pr. capita indkomstniveau, og en antagelse om, at ansøgerlandenes økonomier vokser med 2,5 pct. point hurtigere end gennemsnittet for EU-landene årligt, vil det tage næsten 50 år, før indkomstforskellene er udlignet, jf. Det Økonomiske Råd (1999).

Tabel III.24 BNP og faktorpriser, 1998

	Købekraftskorrigeret		Bruttotimeløn	
	BNP pr. capita			
	--- Dollar ---	Pct. af EU-15	--- Euro ---	Pct. af EU-15
Bulgarien	4.304	21	0,63	6
Estland	5.736	28	1,57	14
Letland	5.346	26	1,09	10
Litauen	4.803	24	1,44	13
Polen	6.740	33	1,90	17
Rumænien	3.970	20	0,97	9
Slovakiet	8.566	42	1,52	14
Slovenien	12.833	64	5,09	46
Tjekkiet	9.545	47	1,94	18
Ungarn	8.085	40	1,69	15
<b>CØE-10</b>	<b>6.435</b>	<b>32</b>	<b>1,61</b>	<b>15</b>
Belgien	23.480	116	12,74	115
Danmark	23.830	118	17,32	157
Finland	20.270	100	11,87	107
Frankrig	22.320	111	11,11	101
Grækenland	13.010	64	5,62	51
Holland	21.620	107	12,12	110
Irland	18.340	91	10,76	97
Italien	20.200	100	8,26	75
Luxembourg	37.420	185	14,72	133
Portugal	14.380	71	4,28	39
Spanien	16.060	80	7,91	72
Storbritannien	20.640	102	11,80	107
Sverige	19.480	97	16,00	145
Tyskland	20.810	103	16,71	151
Østrig	22.740	113	11,24	102
<b>EU-15</b>	<b>20.176</b>	<b>100</b>	<b>11,05</b>	<b>100</b>

Anm.: Tallene for CØE-10 og EU-15 er vægtede gennemsnit.

Kilde: Boeri og Brücker (2001).

## **Erfaringer fra den tyske genforening**

Det er vanskeligt at forudsige, hvor stor indvandringen fra ansøgerlandene vil blive, men erfaringerne fra den tyske genforening kan give et indtryk af indvandringspotentialer. Der er tale om det samme befolkningsmæssige størrelsesforhold, idet CØE-10-landenes befolkning udgør ca. en fjerdedel af EU-landenes befolkning, og antallet af østtyskere udgør ca. en fjerdedel af antallet af vesttyskere. Desuden er der i begge tilfælde tale om forening af henholdsvis en markedsorienteret økonomi med en tidligere kommunistisk styret økonomi. Mellem Øst- og Vesttyskland var og er der dog forholdsvis få kulturelle og ingen sproglige barrierer. Omvendt blev der i forbindelse med genforeningen gennemført indgreb, der sikrede et væsentlig højere lønniveau og bedre udbud af velfærdsydelser i Østtyskland, hvilket dæmpede østtyskernes tilbøjelighed til at flytte. I 1998 var der knap 1 mio. østtyske pendlere og mere permanente emigranter i det forhenværende Vesttyskland, jf. Sinn (2000). Dette svarer til ca. 5,5 pct. af befolkningen i det tidligere Østtyskland og ca. 1,5 pct. af befolkningen i det tidligere Vesttyskland.

## **Der forventes kun beskeden indvandring til de nuværende EU-lande**

På baggrund af erfaringerne med immigration til Tyskland i perioden 1967-98 har Boeri og Brücker (2000) forsøgt at vurdere, hvor stort et omfang indvandringen fra ansøgerlandene til EU-landene vil antage.<sup>26</sup> Denne undersøgelse forudsiger langsigtslige vægten for antal personer fra ansøgerlandene i EU-landene, og de vigtigste forklaringer på immigration viser sig at være indkomstforskelle og arbejdsløshed i til- og fraflytningslandet. Hovedresultatet er, at antallet af personer fra ansøgerlandene, der ønsker at bo i EU-landene, forventes at stige fra de nuværende 0,85 til 3,89 mio. i langsigtslige vægten, der nås i år 2030. Dette svarer til, at beboerne fra CØE-10-landene stiger fra de nuværende 0,23 pct. til ca. 1,08 pct. af EU-landenes befolkning i 2030. I denne prognose er der således ikke tale om, at optagelsen af CØE-10-landene i EU giver anledning til massevandring.

26) De tyske erfaringer er relevante, da ca. to tredjedele af de nuværende indvandrere fra de central- og østeuropæiske lande er bosat i Tyskland. På baggrund af den nuværende fordeling af indvandrerne er resultaterne for Tyskland ekstrapoleret af Boeri og Brücker (2000) til de resterende EU-lande.

## **Resultater fra andre undersøgelser**

Enhver beregning af ovenstående type vil være behæftet med stor usikkerhed, og der hersker nogen uenighed om, hvor stor indvandringen fra ansøgerlandene vil blive. På grundlag af samme datasæt som i Boeri og Brücker (2000), men ved anvendelse af en anden metode, når Sinn og Werding (2001) frem til, at indvandringen vil blive næsten dobbelt så stor. I en oversigtsartikel over eksisterende undersøgelser konkluderer Straubhaar (2001) imidlertid, at de fleste prognoser peger på, at indvandringen vil svare til, hvad Boeri og Brücker (2000) finder.

## **Østrig og Tyskland vil opleve den største indvandring**

Østrig og Tyskland er de lande, der forventes at opleve den største indvandring fra ansøgerlandene. Således befinder ca. tre fjerdedele af alle nuværende immigranter fra ansøgerlandene sig i Østrig og Tyskland, hvilket i vid udstrækning kan tilskrives landenes umiddelbare nære geografiske beliggenhed i forhold til CØE-10-landene, og at mange af de potentielle immigranter herfra taler tysk. I dag udgør central- og østeuropæerne 0,6 pct. af den tyske befolkning, og dette tal forventes ifølge Boeri og Brücker (2000) at stige til ca. 3,5 pct. For Østrig er de tilsvarende tal henholdsvis 1,3 pct. og 5,5 pct.

## **Beskeden indvandring til Danmark**

For Danmarks vedkommende er vurderingen i Boeri og Brücker (2000), at de nuværende ca. 9.000 personer fra ansøgerlandene stiger til ca. 40.000 i langsigtsligevægten i 2030. Andelen af personer fra CØE-10-landene i Danmark forventes dermed at stige fra 0,2 pct. til 0,8 pct.<sup>27</sup>

27) Hvis man i stedet for udelukkende at tage udgangspunkt i den nuværende fordeling af indvandrere fra CØE-10-landene på EU-landene også indrager EU-landenes økonomiske størrelser, vil Danmarks andel af de kommende indvandrere stige en smule, mens specielt Østrigs og Tysklands andele vil falde, jf. EU-Kommissionen (2001b). Hvis man betragter indvandrere i stedet for statsborgere fra CØE-10-landene, dvs. også inkluderer de personer, der har erhvervet dansk statsborgerskab, stiger antallet i Danmark i 1998 fra ca. 9.000 til ca. 15.000. Justerer man prognosen for Danmark fra Boeri og Brücker (2001) herfor, vil der i 2030 være ca. 69.000 indvandrere i Danmark, jf. Arbejderbevægelsens Erhvervsråd (2001). Dette må vurderes som et overkantskøn, men disse forhold ændrer dog ikke på billedet af, at der kun forventes en beskedent tilstrømning til Danmark.

Tabel III.25 Højest fuldførte uddannelse for beskæftigede i EU

	CØE-6 <sup>a</sup>	Alle indvandrere	Alle beskæftigede
	-----	Pct. -----	-----
Folkeskole	4,6	22,8	18,6
Gymnasium mv.	72,0	61,4	60,9
Videregående uddannelse	23,4	15,9	20,5
I alt	100,0	100,0	100,0

a) CØE-6 landene omfatter Bulgarien, Polen, Rumænien, Slovakiet, Tjekkiet og Ungarn.

Kilde: Boeri og Brücker (2000).

### Central- og østeuropæerne er veluddannede

De nuværende indvandrere fra de central- og østeuropæiske lande i EU kan give et fingerpeg om, hvad der vil karakterisere kommende indvandrere fra CØE-10-landene. Kommende indvandreres uddannelsesniveau og erhvervs erfaring har f.eks. betydning for, hvem de konkurrerer med på EU-arbejdsmarkederne og dermed for effekterne på løn, beskæftigelse og ulighed. Der er generelt en tendens til, at de nuværende indvandrere fra seks central- og østeuropæiske lande sammenlignet med andre indvandrere har et forholdsvis højt uddannelsesniveau, jf. tabel III.25. Der er således kun ganske få af disse indvandrere, der kun har grunduddannelse, og de har desuden i højere grad en videregående uddannelse.

### Forholdsvis mange polakker i Danmark

De nuværende CØE-10 indvandrere i Danmark er karakteriseret ved, at især polske og baltiske statsborgere har en overrepræsentation i forhold til de øvrige CØE-10-lande. Over halvdelen af de herboende central- og østeuropæere er således fra Polen, mens Polens indbyggertal kun udgør ca. 37 pct. af CØE-10-landenes samlede indbyggertal. Dvs., geografisk afstand synes at spille en rolle. Andre mere historisk betingede og administrative forhold kan imidlertid også have betydning, og det kan derfor være problematisk at forudsætte, at fordelingen af de nuværende central- og østeuropæiske statsborgere er repræsentativ for kommende indvandrere. I det følgende forudsættes imidlertid, at de herboende central- og østeuropæeres

Tabel III.26 Aldersfordeling og familiestatus for indvandrere i Danmark, 1999

	Danske	OECD	CØE-10	Andre
	----- Pct. -----			
18-24-årige	10,9	12,4	29,0	16,3
25-34-årige	18,4	29,0	32,2	36,9
35-49-årige	27,0	31,6	28,3	31,1
50-61-årige	20,5	18,0	7,1	8,9
62-årige og derover	23,1	9,1	3,4	6,9
I alt	100,0	100,0	100,0	100,0
Ingen samlever	37,4	41,0	45,6	32,2
Dansk samlever	61,3	44,2	38,8	21,0
Anden samlever	1,4	14,8	15,6	46,8
I alt	100,0	100,0	100,0	100,0

Anm.: OECD omfatter her alle OECD-lande eksklusive Mexico og Tyrkiet. Optællingen dækker voksne personer bosiddende i Danmark.

Kilde: Egne beregninger på grundlag af registerdata, jf. boks II.2.

karakteristika kan give et indtryk af kommende indvandrere fra CØE-10-landene.

### Central- og østeuropæiske indvandrere er unge og kvinder

Af særlige karakteristika ved de herboende central- og østeuropæere kan nævnes, at ca. 70 pct. er kvinder. I forhold til øvrige grupper af indvandrere er statsborgerne fra CØE-10-landene i Danmark relativt unge, og de er i høj grad enlige, jf. tabel III.26. Desuden er central- og østeuropæerne i forholdsvis høj grad gift med danskere.

### Central- og østeuropæernes uddannelsesniveau svarer til danskernes

I forhold til danskere og indvandrere fra andre OECD-lande er de herboende central- og østeuropæere næsten lige så godt uddannet, og de har et klart højere uddannelsesniveau end indvandrere fra andre lande, jf. tabel III.27. Når central- og østeuropæerne uddannelsesmæssigt ligner danskerne, må man forvente, at de ikke i særlig grad konkurrerer med en bestemt gruppe på det danske arbejdsmarked. Dette afhænger dog af, hvorvidt central- og østeuropæerne er i stand til at finde beskæftigelse svarende til deres kvalifikationer.

Tabel III.27 Erhvervsuddannelse blandt grupper af statsborgere, 1999

	Danske	OECD	CØE-10	Andre
	----- Pct. -----			
Ingen erhvervsuddannelse	48,8	53,7	56,8	75,5
Faglært uddannelse	33,0	26,7	28,2	17,7
Kort videregående uddannelse	5,4	5,9	5,8	2,4
Mellemlang videregående uddannelse	8,3	9,7	7,8	3,9
Lang videregående uddannelse	4,5	4,1	1,4	0,5
I alt	100,0	100,0	100,0	100,0

Kilde: Egne beregninger på grundlag af registerdata, jf. boks II.2.

**Central- og østeuropæres branchevalg ligner danskernes**

Mønsteret for, hvor central- og østeuropæerne arbejder, er nogenlunde det samme som for danske erhvervsaktive, jf. tabel III.28. Dog er der en helt tydelig tendens til, at relativt flere arbejder i de primære erhverv. Indvandrere fra andre lande end OECD og CØE-10 er i forhold til central- og østeuropæerne i højere grad beskæftiget i fremstillingsvirksomhed og handel, hotel- og restaurationsvirksomhed, og de finder i mindre grad beskæftigelse i den offentlige sektor. I den udstrækning, den forholdsvis store beskæftigelsesandel i den primære sektor blandt central- og østeuropæerne kan være begrundet i f.eks. lærlinge- og praktikantophold, eller at denne sektor har vanskeligt ved at skaffe dansk arbejdskraft, er der næppe tale om, at central- og østeuropæerne øger ledighedsrisikoen for andre. Derudover tyder denne gruppes øvrige branchevalg ikke på, at de i særlig grad konkurrerer med bestemte grupper på det danske arbejdsmarked.

Tabel III.28 Branchetilknytning fordelt på grupper af statsborgere, 1999

	Danske	OECD	CØE-10	Andre
	----- Pct. -----			
Landbrug, fiskeri og råstofudvinding	3,3	3,0	13,2	1,4
Fremstillingsvirksomhed	17,1	14,1	17,3	24,9
Energi- og vandforsyning	0,6	0,2	0,0	0,1
Bygge- og anlægsvirksomhed	6,3	4,2	1,1	1,8
Handel, hotel- og restaurationsvirks.	17,2	18,8	15,6	27,6
Transport og telekommunikation	6,8	7,5	3,8	6,0
Finansiering og forretningsservice	12,5	17,5	12,1	19,0
Offentlige tjenesteydelser	36,3	34,7	37,0	19,4
I alt	100,0	100,0	100,0	100,0

Anm.: Kun personer med branchetilknytning er medtaget.

Kilde: Egne beregninger på grundlag af registerdata, jf. boks II.2.

### Mange uden for arbejdsstyrken

Et andet kendetegn ved gruppen af central- og østeuropæiske statsborgere i Danmark er, at ca. en tredjedel er uden for arbejdsstyrken, jf. tabel III.29. Mere end 45 pct. er enten selvstændige eller i beskæftigelse som lønmodtagere, hvilket er væsentlig mere end indvandrere fra andre lande end OECD og CØE-10. Dette betyder, at central- og østeuropæerne ikke er på offentlig forsørgelse i samme grad som indvandrere fra andre lande end OECD og CØE-10.



Tabel III.29 Arbejdsmarkedstilknytning fordelt på statsborgerskab, 1999

	Danske	OECD	CØE-10	Andre
	----- Pct. -----			
Under uddannelse	1,8	3,7	3,0	2,0
Selvstændig	4,9	5,9	2,3	3,9
Lønmodtager	58,7	52,5	43,3	29,9
Dagpenge og kontanthjælp mv.	5,0	7,3	16,8	36,4
Orlov, inkl. sygedagpenge	1,2	1,5	1,5	1,7
Pension, efterløn og overgangsydelse	25,9	9,5	1,8	9,0
Øvrige uden for arbejdsstyrken	2,4	19,7	31,3	17,0
I alt	100,0	100,0	100,0	100,0

Kilde: Egne beregninger på grundlag af registerdata, jf. boks II.2.

### Central- og østeuropæerne har lav indkomst

Indkomsten for selvstændige og lønmodtagere fra CØE-10-landene er i vid udstrækning et udtryk for, i hvor høj grad disse personer har mulighed for at udnytte deres kvalifikationer. På trods af deres forholdsvis høje uddannelsesniveau har de imidlertid ikke en tilsvarende høj indkomst, jf. tabel III.30. De beskæftigede central- og østeuropæere har således en gennemsnitlig årlig privatindkomst på 150.000 kr., hvilket kun er lidt mere end privatindkomsten for indvandrere fra andre lande end OECD og CØE-10. At forskellen ikke er større, kan i nogen grad forklares ved, at central- og østeuropæerne er forholdsvis unge, og at de i mindre udstrækning end andre er fuldtidsbeskæftigede. En anden undersøgelse indikerer således, at forskellene i timeløn er lidt større, jf. Husted mfl. (2000). I den udstrækning, disse forhold ikke fuldt ud forklarer den beskedne indkomstforskel, tyder tallene på, at central- og østeuropæerne fortrinsvis er beskæftiget til en løn, der ikke svarer til deres uddannelsesmæssige kvalifikationer.

*Tabel III.30 Privat indkomst for lønmodtagere og selvstændige fordelt på statsborgerskab, 1999*

	<b>Indkomst</b>
	---- 1.000 kr. ----
Danske	237
OECD	224
CØE-10	150
Andre	139

Anm.: Privat indkomst består af personlig indkomst, kapitalindkomst og økonomisk lejeværdi (se boks II.2) fratrukket den skattemæssige lejeværdi og skattepligtige offentlige overførsler.

Kilde: Egne beregninger på grundlag af registerdata, jf. boks II.2.

### **Tiltag i retning af bedre udnyttelse af indvandrernes ressourcer**

Hvis kommende immigranter fra CØE-10-landene har karakteristika svarende til de nuværende statsborgere fra disse lande, vil de have et forholdsvis højt uddannelsesniveau. I forhold til de herboende central- og østeuropæere må kommende immigranter fra CØE-10-landene forventes at have en højere erhvervsfrekvens som følge af beskæftigelseskravene for immigranter. Den fremtidige immigration forventes kun at blive beskeden, men den arbejdskraft, der kommer, vil nok primært påvirke løn og ledighedsrisiko for ufaglærte i Danmark. Disse konsekvenser for den ufaglærte arbejdskraft kan modvirkes med initiativer i retning af bedre at udnytte human-kapitalen hos immigranterne, hvilket f.eks. kan ske ved hjælp af omskoling eller opkvalificering af indvandrerne. Derved vil arbejdsmarkedseffekterne blive spredt på flere grupper på arbejdsmarkedet. På lidt længere sigt kan der i lyset af den demografiske udvikling blive tale om mangel på arbejdskraft, hvilket også taler for, at indvandrernes ressourcer skal udnyttes bedre.

### **III.7 Sammenfatning og anbefalinger**

#### **Globalisering og udfordringerne for arbejdsmarkedet**

Den internationale arbejdsdeling bidrager til at øge landenes samlede velstand. Men øget frihandel, direkte investeringer og outsourcing ændrer også vilkårene på arbejdsmarkedet. I de

sidste tre årtier har udviklingen på arbejdsmarkedet i de fleste industrialiserede lande været kendetegnet ved enten større lønforskel eller ledighed blandt lavtuddannede, og sammenhængen med globaliseringen synes for mange at være oplagt. Formålet med dette kapitel er at klarlægge, på hvilken måde globaliseringen og den økonomiske integration påvirker det danske arbejdsmarked. Det er vigtigt at understrege, at ændringerne – som antydnet – har fundet sted over en længere periode, og at globaliseringen mere skal betragtes som en proces, der gradvist fører til en mere integreret verdensøkonomi, end et pludseligt regimeskifte, der i løbet af kort tid fundamentalt har ændret strukturerne på arbejdsmarkedet. Men udviklingstendenserne kan give anledning til overvejelser vedrørende strukturpolitiske og fordelingspolitiske tiltag for at modvirke eventuelle tendenser til øget ulighed.

### **Generelt lille påvirkning af arbejdsmarkedet via handel**

Danmarks handel med egentlige lavtlønslande, herunder Kina, er forholdsvis begrænset. Dette kan ikke i sig selv have forskudt efterspørgslen efter arbejdskraft tilstrækkeligt til generelt at fremkalde en udvikling på arbejdsmarkedet til ugunst for ufaglærte. Specifikke grupper er dog blevet ramt, i særdeleshed tekstilarbejdere. Også Danmarks handel med de central- og østeuropæiske lande har et begrænset omfang, selvom der har været en vis fremgang i det seneste årti. Tilbage står, at Danmarks handelspartnere helt overvejende er industrialiserede lande, der ligner os med hensyn til bl.a. indkomstniveau, arbejdsstyrkens uddannelsesmæssige baggrund, industristrukturen og en række institutionelle forhold. Næsten 90 pct. af vores samlede handel er med OECD-lande.

### **Liberalisering af EU's landbrugspolitik kan få betydning for arbejdsmarkedet**

På landbrugsområdet er den internationale handel – især i EU – fortsat underlagt en række stærke begrænsninger, der bl.a. afskærer ulandene og de central- og østeuropæiske lande fra at udnytte deres komparative fordele. EU-optagelse af en række central- og østeuropæiske lande vil forstærke presset for at liberalisere EU's fælles landbrugspolitik. Afvikling af de nuværende landbrugsordninger vil selvsagt kræve tilpasning i landbrugssektoren og fødevarerindustrien i EU-landene og vil især komme til at berøre ufaglærte, da de udgør en forholdsvis stor andel af de beskæftigede i disse sektorer. Over for dette står de meget betydelige fordele ved at afvikle de forvridende

støtteordninger, herunder også gevinster for ulandene ved øget samhandel med EU.

### **Vigtigt at udnytte immigranternes kvalifikationer på arbejdsmarkedet**

Også på et andet område vil optagelse af central- og østeuropæiske lande i EU have konsekvenser for arbejdsmarkedet. Landene vil nemlig blive omfattet af det indre markeds bestemmelser om arbejdskraftens frie bevægelighed. Aflønningen af arbejdskraft ligger på et noget lavere niveau i de central- og østeuropæiske lande, hvilket kan afføde et pres for emigration til de nuværende EU-lande. Kommende immigranter kan forventes at have et forholdsvis højt uddannelsesniveau, men det kan være svært for dem at bruge deres uddannelse på arbejdsmarkedet. Hidtidige erfaringer viser således, at der er en tendens til, at selv forholdsvis højtuddannede fra de central- og østeuropæiske lande bliver beskæftiget i stillinger, der ikke i tilstrækkeligt omfang udnytter deres uddannelse. Lønpresset og den øgede ledighedsrisiko for den ufaglærte arbejdskraft i EU-landene kan modvirkes med initiativer i retning af bedre og hurtigere at udnytte kvalifikationerne hos immigranterne, hvilket tillige er vigtigt ud fra en bredere samfundsøkonomisk synsvinkel.

### **Kun lille påvirkning af arbejdsmarkedet via direkte investeringer**

Danmark har på linje med andre industrialiserede lande oplevet en kraftig vækst i de udenlandske direkte investeringer i det seneste årti. Væksten gælder både de indgående og de udgående direkte investeringer. Langt de fleste direkte investeringer placeres af og i industrialiserede lande, og der er en høj grad af sammenfald i, hvilke brancher de direkte investeringer placeres i. Denne symmetri peger på begrænsede direkte beskæftigelsesmæssige konsekvenser. En lille del af de danske (og andre industrialiserede landes) direkte investeringer går dog til lavtlønslande, der ikke investerer tilsvarende i de industrialiserede lande, og der er også en tendens til, at det specielt er produktion i industrien, der flyttes til udlandet. Der er altså tegn på, at udviklingen kan ramme visse grupper beskæftiget i industrien – formentlig især ufaglærte.

### **Outsourcing kan betyde tab af ufaglærte job**

Internationalisering af produktionen foregår også gennem et stigende omfang af outsourcing, der dækker over, at en virksomhed får gennemført en del af produktionen af andre uden for landets grænser. Det kan være et datterselskab i

udlandet, i hvilket tilfælde der er en sammenhæng med direkte investeringer, men outsourcing er dog ikke betinget af ejerskab af produktionsapparat i udlandet. Kapitlets analyser viser, at outsourcing især er sket i tekstilbranchen, hvor det specielt er ufaglærte arbejdsfunktioner, der er forsvundet fra Danmark.

**Teknologiske fremskridt kan også bidrage til øget ulighed**

En vigtig del af globaliseringen er teknologiske fremskridt og en hurtigere spredning af disse. Specielt har markante fald i omkostninger på transport, kommunikation og information bidraget til nye muligheder for handel og produktion. Mere generelt har teknologiske fremskridt en selvstændig betydning for udviklingen på arbejdsmarkedet, idet de ikke altid er neutrale i forhold til alle grupper på arbejdsmarkedet. I de seneste årtier er der tegn på, at højtuddannede har fået de største fordele af de teknologiske fremskridt. Teknologiske fremskridt kan således på samme måde som en større international arbejdsdeling bidrage til øget ulighed.

**Økonomisk integration kan påvirke arbejdsmarkedet**

Økonomisk integration sker også på et mere regionalt plan og blandt lande, der ligner hinanden med hensyn til indkomstniveau og strukturer, bl.a. EU-landene. Denne form for integration påvirker også arbejdsmarkedet. Påvirkningen er her mere indirekte og kommer primært fra skærpet konkurrence på varemarkedet og øget jobmobilitet. Sidstnævnte forhold dækker over, at virksomheder nemmere kan flytte arbejdspladser til udlandet. Begge effekter trækker i retning af at øge arbejdskraftefterspørgslets lønfølsomhed og som konsekvens heraf mindske fagforeningers indflydelse i de enkelte lande. Analyser i kapitlet viser, at dette kan være sket. For det første er organisationsgraden faldet i firserne og halvfemserne i de fleste industrialiserede lande, herunder også i Danmark og de andre nordiske lande. For det andet er der en tendens til mere decentrale overenskomstforhandlinger i en række lande. Endelig kan en mindre grad af jobbeskyttelse være et tegn på, at fagforeninger har mistet indflydelse.

**Integration kan svække fagforeningers indflydelse for meget**

Økonomisk integration kan virke på samme måde som en arbejdsmarkedsreform, der fjerner forskellige forvriddinger. Forvriddinger kan f.eks. opstå, hvis arbejdsmarkedets parter udnytter en høj organisationsgrad til at gennemtvinge løn- og arbejdsforhold, der ikke er samfundsmæssigt hensigtsmæssige.

Det kan f.eks. ske, hvis fagforeningerne gennemtvinger lønstigninger, der fører til tab af konkurrenceevne. Integrationen gør denne adfærd mere omkostningsfuld i form af endnu flere mistede job, hvilket kan føre til lønmoderation. Men svækket indflydelse kan omvendt være problematisk, hvis fagforeninger faktisk løser en række samfundsmæssige opgaver. For det første sikrer fagforeningerne sammen med arbejdsgiverorganisationerne et troværdigt aftalesystem. For det andet tilstræber fagforeningerne rimelige arbejdsvilkår for arbejdstagerne. Endvidere kan fagforeningerne reducere usikkerhed for den enkelte arbejdstager ved at arbejde for aflønningssystemer, hvor personer med ensartede kvalifikationer og erfaring får samme løn. Hvis fagforeningerne svækkes alvorligt, må disse samfundsmæssige opgaver overtages af det offentlige.

### **Europæisk koordination af arbejdsmarkeds- politik kan i visse tilfælde være en fordel**

Den nationale arbejdsmarkedspolitik kan også komme under pres af globaliseringen. Dette kan være problematisk, hvis forskellige reguleringer netop er indført af hensyn til at beskytte visse grupper på arbejdsmarkedet. I det tilfælde vil en vis koordination af arbejdsmarkedspolitikken i EU måske være en fordel for medlemslandene, fordi en sådan institutionalisering kan supplere eller træde i stedet for fagforeninger og nationale reguleringer. Dette skridt er dog ikke helt ligetil, da arbejdsmarkedspolitikken i dag har en vidt forskellig udformning på tværs af EU-landene. I de kommende år kan der være et behov for at undersøge dette aspekt nærmere. I erkendelse af, at udviklingen har gjort det forholdsvis dyrere at afvige fra lønudviklingen hos handelspartnerne, har Belgien og Sverige allerede indført eksplicite "europæiske normer" for lønstigningerne, der har til formål at sikre, at lønomkostningerne ikke stiger mere end et europæisk gennemsnit.

### **Koncentration af produktion i bestemte områder**

Øget jobmobilitet i form af, at virksomheder nemt kan flytte arbejdspladser til udlandet, uden at arbejdskraften nødvendigvis følger med, kan føre til ændret industristruktur og derved have konsekvenser for efterspørgslen efter forskellige typer af arbejdskraft. Specielt er det tænkeligt, at der på længere sigt vil ske en øget koncentration af produktionen for at udnytte stordriftsfordele, som får visse typer af virksomheder til at placere sig i bestemte områder. En sådan tendens til specialisi-

sering kan spores i Europa fra 1980'erne, men der er ikke tale om dramatiske ændringer i industristrukturen.

### **Uddannelses- og forskningspolitik kan påvirke et lands industristruktur**

Virksomheders valg af lokalisering afhænger også af adgangen til ressourcer som f.eks. specialiseret arbejdskraft. I forbindelse med den øgede jobmobilitet skal man derfor også tage højde for faktorer, der påvirker udbuddet af arbejdskraft og dens mobilitet. Industrier, der udnytter en bestemt produktionsfaktor intensivt, vil vælge at lokalisere sig i lande, der er udrustet med relativt meget af den pågældende faktor – især hvis der er ledig kapacitet. F.eks. vil industrier, der er karakteriseret ved en høj grad af forskning og udvikling, primært være lokaliseret i lande med en stor andel af forskere i arbejdsstyrken. En uddannelses- og forskningspolitik, der sigter mod at skabe et stort udbud af forskere ved f.eks. at tilføre flere midler til offentlig grundforskning og øge støtten til private FoU-investeringer, vil dermed øge sandsynligheden for at tiltrække sådanne industrier. På trods af, at arbejdskraftmobiliteten i dag er forholdsvis begrænset, kan et problem med øget offentlig støtte til specifikke uddannelser imidlertid være, at arbejdskraften efterfølgende forsvinder til udlandet. Det er desuden et krav, at de områder, hvortil støtten skal målrettes, kan identificeres og afgrænses klart for at sikre, at de samfundsøkonomiske gevinster materialiserer sig.

### **Uddannelse bidrager til velstand og mindsker tendens til ulighed**

Globaliseringen bringer afgjort gevinster, og de mulige fordelingsmæssige problemer affødt af globaliseringen løses bedre på anden vis end ved at bremse den internationale arbejdsdeling og give afkald på gevinsterne. Det er i den forbindelse væsentligt at sikre generel uddannelse til alle og løbende opkvalificering af de dårligst uddannede. En stigning i uddannelsesniveaue har medvirket til, at en række europæiske lande hidtil ikke har oplevet samme tendens til stigende ulighed som i USA. I forbindelse med tilpasningen – altså på kortere sigt – kan der vise sig at være behov for at modvirke resultatet af øget lønspredning via yderligere omfordeling af indkomster i forhold til den omfattende omfordeling, der allerede finder sted i dag, jf. kapitel II. På den måde får den offentlige sektor en vigtig rolle i tilpasningsprocessen.

## Litteraturliste

Andersen, T.M. (2001): Product Market Integration, Wage Dispersion and Unemployment. IZA Discussion Paper No. 279.

Andersen, T.M., N. Haldrup og J.R. Sørensen (2000): Labour Market Implications of EU Product Market Integration. *Economic Policy*, 30, pp. 107-133.

Arbejderbevægelsens Erhvervsråd (2001): Økonomiske Tendenser 2001. København.

Autor, D., L. Katz and A. Krueger (1998): Computing Inequality: Have Computers Changed the Labor Market? *Quarterly Journal of Economics*, 113 (4), pp. 1169-1213.

Berman, E., J. Bound and S. Machin (1998): Implications of Skill-Biased Technological Change: International Evidence. *Quarterly Journal of Economics*, 113, pp. 1245-1280.

Boeri, T. and H. Brücker (2000): The Impact of Eastern Enlargement on Employment and Wages in the EU Member States. European Integration Consortium. Berlin and Milano.

Boeri, T. and H. Brücker (2001): Eastern Enlargement and EU-Labour Markets: Perceptions, Challenges and Opportunities. *World Economics*, 2.

Borjas, G., R. Freeman and L. Katz (1992): On the Labor Market Effects of Immigration and Trade. In: Borjas, G. and R. Freeman (eds.): *Immigration and the Work Force*. University of Chicago Press, Chicago.

Borjas, G. and B. Bratsberg (1996): Who Leaves? The Outmigration of the Foreign-Born. *Review of Economics and Statistics*, 78, pp. 165-176.

Borjas, G. (1999): Immigration and Welfare Magnets. *Journal of Labor Economics*, 17, pp. 607-637.



Brooks, R. and L. Catao (2000): The New Economy and Global Stock Returns. IMF Working Paper No. 00/216.

Calmfors, L. and J. Driffill (1988): Bargaining Structure, Corporatism and Macroeconomic Performance. *Economic Policy*, 3 (1), pp. 13-47.

Calmfors, L., A. Booth, M. Burda, D. Checchi, R. Naylor and J. Visser (2001): The Future of Collective Bargaining in Europe. In: Boeri, T., A. Brugiavini and L. Calmfors (eds.): *The Role of Unions in the Twenty-First Century*. Oxford University Press, Oxford.

Danmarks Nationalbank (2000): Direkte investeringer, ultimo 1998. Finansiell statistik, særlige opgørelser, Nr. 1. København.

Dansk Industri (1998): *Danske virksomheders etableringer i udlandet*. København.

Desjonqueres, T., S. Machin and J. van Reenen (1999): Another Nail in the Coffin? Or can the Trade Based Explanation of Changing Skill Structures be Resurrected? *Scandinavian Journal of Economics*, 104 (4), pp. 533-554.

Det Økonomiske Råd (1997): *Dansk Økonomi, forår 1997*. København.

Det Økonomiske Råd (1999): *Dansk Økonomi, forår 1999*. København.

Det Økonomiske Råd (2000): *Dansk Økonomi, forår 2000*. København.

Det Økonomiske Råd (2001): *Dansk Økonomi, forår 2001*. København.

EU-Kommissionen (1999): Report on Product and Capital Markets. [http://www.europa.eu.int/comm/internal\\_market/en/update/economicreform/index.htm](http://www.europa.eu.int/comm/internal_market/en/update/economicreform/index.htm).

EU-Kommissionen (2001a): Report on Product and Capital Markets. [http://www.europa.eu.int/comm/internal\\_market/en/update/economicreform/index.htm](http://www.europa.eu.int/comm/internal_market/en/update/economicreform/index.htm).

EU-Kommissionen (2001b): The Economic Impact of Enlargement. DG for Economic and Financial Affairs. Enlargement Papers No. 4.

Feenstra R. (1998): Integration of Trade and Disintegration of Production. *Journal of Economic Perspectives*, 12 (3), pp. 31-50.

Finansministeriet (1997): *Globalisering og dansk økonomi*. København.

Fontagné, L. (1999): Foreign Direct Investment and International Trade: Complements or Substitutes? STI Working Papers 1999/3. OECD.

Fosgerau, M., S.E.H. Jensen and A. Sørensen (2001): Relative Demand Shifts for Educated Labour. CEBR Discussion Paper No. 2000-11.

Fujita, M., P.R. Krugman and A.J. Venables (1999): *The Spatial Economy; Cities, Regions and International Trade*. MIT Press, Cambridge, Massachusetts.

Golden, M. A., M. Wallerstein and P. Lange (1998): Postwar Trade-Union Organization and Industrial Relations in Twelve Countries. In: Kitschel, H. P. Lange, G. Marks and J. D. Stephens (eds.): *Continuity and Change in Contemporary Capitalism*. Cambridge University Press.

Grubel, H.G. and P.J. Lloyd (1975): *Intra Industry Trade*. Macmillan, London.

Hatzichronoglou, T. (1999): The Globalisation of Industry in the OECD Countries. STI Working Paper 1999/2. OECD.

Helpman, E. and P. Krugman (1985): *Market Structure and Foreign Trade: Increasing Returns, Imperfect Competition*

*and the International Economy*. MIT Press, Cambridge, Massachusetts.

Hummels, D. (1999): Have International Transportation Costs Declined? Working paper.

Hummels, D., D. Rapoport and K.-M. Yi (1998): Vertical Specialization and the Changing Nature of World Trade. *Federal Reserve Bank of New York Economic Policy Review*, 4 (2), pp. 79-99.

Husted, L., H.S. Nielsen, M. Rosholm and N. Smith (2000): Employment and Wage Assimilation of Male First Generation Immigrants in Denmark. IZA Discussion Paper No. 101.

Kalemli-Ozcan, S., B. Sørensen and O. Yosha (2001): Economic Integration, Industrial Specialization, and the Asymmetry of Macroeconomic Fluctuations. *Journal of International Economics*, 55, pp. 107-137.

Konkurrencestyrelsen (2000): *Konkurrenceredegørelse 2000*. København.

KPMG (2001): *Den Danske Logistikanalyse 2001*. København

Krugman, P.R. (1991): *Geography and Trade*. MIT Press, Cambridge, Massachusetts.

Krugman, P. (1995): Growing World Trade: Causes and Consequences. *Brookings Papers on Economic Activity*, 1995:1, pp. 327-377.

Leibfritz, W., J. Thornton and A. Bibbee. (1997): Taxation and Economic Performance. OECD Working Paper No. 176.

Midelfart-Knarvik, K.H., H.G. Overman, S.J. Redding and A.J. Venables (2000a): *The Location of European Industry*. Report prepared for the Directorate General for Economic and Financial Affairs, European Commission.

Midelfart-Knarvik, K.H., H.G. Overman and A.J. Venables (2000b): Comparative Advantage and Economic Geography: Estimating the Determinants of Industrial Location in the EU. CEPR Working Paper No. 2618.

Mosegaard., K., A. Shermake og J.R. Sørensen (1998): Har udviklingen i den internationale handel været til ugunst for de ufaglærte? *Nationaløkonomisk Tidsskrift*, 136, pp. 243-262.

Munch, J.R. and J.R. Skaksen (2002): Product Market Integration and Wages in Unionized Countries. *Scandinavian Journal of Economics*, forthcoming.

Naylor, R. (1998): International Trade and Economic Integration When Labour Markets Are Generally Unionised. *European Economic Review*, 109, pp. 1251-1267.

Nicoletti, G, S. Scarpetta and O. Boylaud (2000): Summary Indicators of Product Market Regulation with an Extension of Employment Protection Legislation. OECD Economics Department Working Papers No. 226.

OECD (1995): *Jobs Study*. Paris.

OECD (1997): *Employment Outlook*. Paris.

OECD (1998): *Employment Outlook*. Paris.

Pedersen, L.H., J.H. Rasmussen and K. Clemmensen (2001): Individual Wage Formation and Minimum Wages: Theoretical and Empirical Effects of Progressive Taxation. Working paper.

Richter, W.F. (2000): Delayed Integration of Mobile Labor: A Principle for Coordinating Taxation, Social Security, and Social Assistance. Working paper.

Rodrik, D. (1997): *Has Globalization Gone Too Far?* Institute for International Economics, Washington, D.C.

Scheuer, S. og M. Madsen (2000): Mod en ny balance mellem

kollektivism og individualisme. LO-dokumentation 2/2000. København.

Sinn, H.-W. (2000): EU Enlargement, Migration, and Lessons from German Unification. *German Economic Review* 1, pp. 299-314.

Sinn, H.-W. and M. Werding (2001): Immigration after EU Enlargement. *CESifo Forum*, 2, pp. 40-47.

Skaksen, M.Y. and J.R. Sørensen (2001): Should Trade Unions Appreciate Foreign Direct Investment? *Journal of International Economics*, 55, pp. 379-390.

Slaughter, M. (2001): International Trade and Labor-Demand Elasticities. *Journal of International Economics*, 54 (1), pp. 27-56.

Slaughter, M. and P. Swagel (1997): The Effect of Globalization on Wages in Advanced Economies. IMF Working Paper 97/43.

Smeeding, T. (2000): Changing Income Inequality in OECD Countries: Updated Results from the Luxembourg Income Study (LIS). Luxembourg Income Study Working Paper No. 252.

Straubhaar, T. (2001): East-West Migration: Will It Be a Problem? *Intereconomics*, 36, pp. 167-170.

Summers, L, J. Gruber and R. Vergara (1993): Taxation and the Structure of Labor Markets: The Case of Corporatism. *Quarterly Journal of Economics*, 102, pp. 385-411.

UNCTAD (2000): *World Investment Report 2000: Cross-border Mergers and Acquisitions and Development*. United Nations, New York and Geneva.

U.S. Department of Commerce (2000): *Digital Economy 2000*. Washington, DC.

Williamson, J. (1996): Globalization and Inequality Then and Now: The Late 19th and Late 20th Centuries Compared. NBER Working Paper No. 5491.

Wissenschaftlicher Beirat beim Bundesministerium der Finanzen (2000): *Freizügigkeit und soziale Sicherung in Europa*. Berlin.

Økonomiministeriet (1998): *Danmark i det økonomiske samarbejde i EU*. København.

Økonomiministeriet og Finansministeriet (2000): *Danmark og euroen*. København.