

# **Bilag til konjunkturvurdering, Konjunkturvurdering og Offentlige finanser – en prognoseopdatering, februar 2016**

**Notatet præsenterer hovedtrækkene af konjunkturprognosen i *Konjunkturvurdering og Offentlige finanser – en prognoseopdatering, februar 2016* og sammenligner denne med forrige prognose, *Dansk Økonomi, efterår 2015*. Bagerst forefindes figur- og tabelbilag.**

## **International økonomi**

Prognosen for international økonomi er til prognoseopdateringen baseret på prognoserne fra OECD, IMF og Europa-Kommissionen. Det har resulteret i en prognose for den sammenvejede BNP-vækst hos Danmarks aftagerlande på henholdsvis 2,2 pct., 2,3 pct. og 2,5 pct. i årene 2015-17. Overordnet set er det omtrent på linje med prognosen i *Dansk Økonomi, efterår 2015*. Det skal dog bemærkes, at risiciene for den internationale økonomiske udvikling er øget siden efteråret i kraft af den forøgede usikkerhed om udviklingen i kinesisk økonomi, uroen på aktiemarkederne og de seneste sløje tal for amerikansk økonomi.

I prognosen forventes Den Europæiske Centralbank (ECB) nu først at påbegynde normaliseringen af den pengepolitiske rente i sommeren 2017. Det skyldes dels svækkelsen af inflationsudsigterne i euroområdet, der i væsentlig grad skyldes faldet i olieprisen, dels at ECB har forlænget den forventede udløbsdato for de ekstraordinære opkøb af værdipapirer fra september 2016 til marts 2017. Udviklingen i USA har været omtrent som ventet, så her er ikke foretaget ændringer af prognosen for FED's pengepolitiske rente.

Olieprisen er faldet yderligere siden efteråret. Sammen med det indtil videre positive forløb omkring Irans genindtræden på oliemarkedet har det ført til en betydelig nedjustering af olieprisprognosen til 42 dollar pr. tønde i 2016 og 52 dollar pr. tønde i 2017. På mellemlangt sigt forudsættes olieprisen at tilpasse sig samme niveau som antaget i *Dansk Økonomi, efterår 2015*, hvilket er fra Verdensbankens prognose, juni 2015.

## **Dansk økonomi**

Dansk økonomi har været inde i et moderat opsving siden sommeren 2013. Opsvinget er dog blevet svagere i løbet af 2015, og i 3. kvartal faldt BNP med 0,4 pct. (k/k). Vækstfaldet i 3. kvartal indebærer, at BNP kun forventes at vokse 1,1 pct. i 2015, hvilket er en nedjustering på ca. 0,5 pct.point i forhold til *Dansk Økonomi, efterår 2015*. Den afdæmpede BNP-vækst igennem 2015 skyldes hovedsageligt, at eksporten har udviklet sig sva-

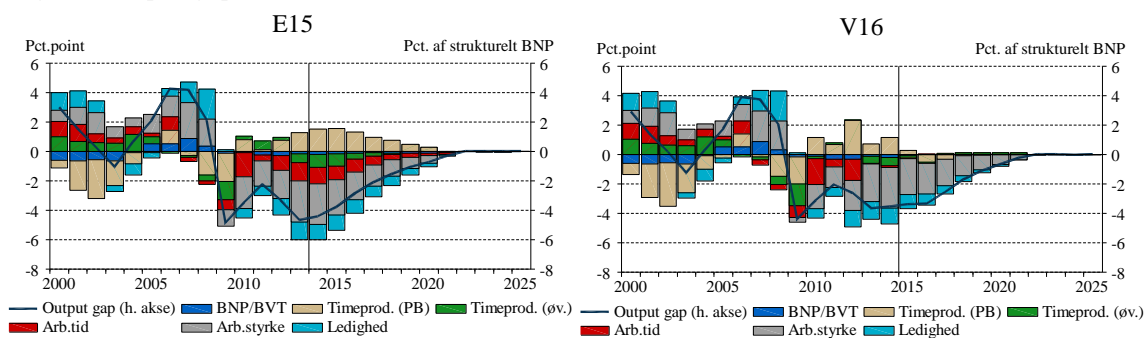
gere end ventet med et fald i både vare- og tjenesteeksporten i årets første tre kvartaler. Eksporten ventes på den baggrund at bidrage negativt til væksten i 2015. Omvendt er det private forbrug og beskæftigelsen steget omtrent som ventet i efteråret og udviklingen i den indenlandske del af økonomien virker dermed mere robust end udviklingen i udenrigshandlen.

Den forventede BNP-vækst i 2016 er ligeledes nedjusteret betydeligt fra 2,1 pct. i efteråret til 1,1 pct. i nærværende prognose. Omkring halvdelen af nedjusteringen kan tilskrives, at udgangsniveauet for 2015 ventes at blive lavere end vurderet i efteråret. Herudover er også væksten gennem 2016 nedjusteret ca. 0,1 pct.point pr. kvartal i lyset af, at indikatorerne ikke har udviklet sig helt så positivt som forudsat i efteråret, samt at der vurderes at være større risici i global økonomi. Der vurderes dog fortsat at være udsigt til pæn fremgang gennem 2016 med en kvartalsvis vækst på ca. 0,5 pct. Fremgangen ventes i høj grad at blive trukket af en stigning i det private forbrug.

Nedjusteringen af vækstsånnene for 2015 og 2016 indebærer, at output gap forventes at være omtrent uændret fra 2014 til 2016. I 2016 vurderes BNP dermed fortsat at være 3,4 pct. under det skønnede strukturelle niveau. Først fra 2017 ventes det negative output gap at indsnævres, og det ventes lukket kort efter 2020. Langt størstedelen af output gap skyldes et betydeligt beskæftigelsesgap. Beskæftigelsen vurderes således at være ca. 96.000 lavere end det strukturelle niveau i 2015. En alternativ beregning af den strukturelle arbejdsstyrke, præsenteret i prognoseopdateringen, reducerer denne forskel med ca. 30.000 personer.

## FIGURBILAG

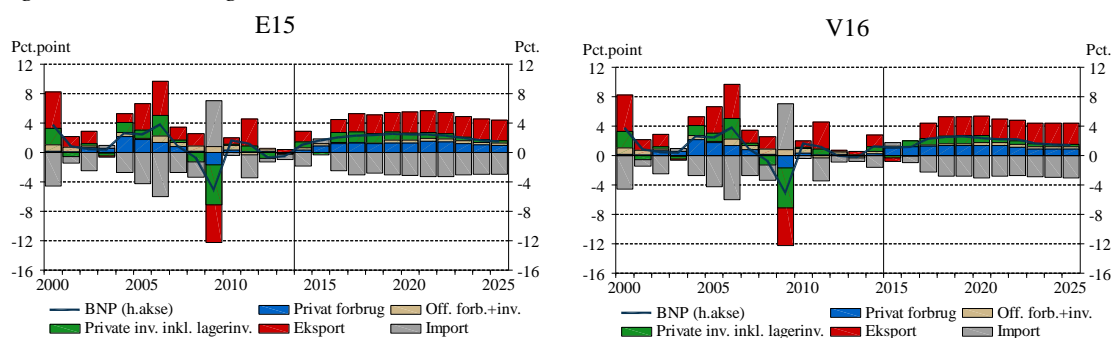
Figur 1 Output gap



Anm.: Søjlerne summerer til output gap.

Kilde.: Danmarks Statistik, ADAM's databank og egne beregninger.

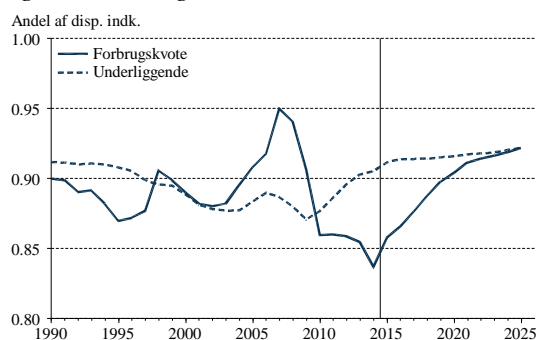
Figur 2 Vækstbidrag til BNP



Anm.: Søjlerne summerer til væksten i BNP.

Kilde.: Danmarks Statistik, ADAM's databank og egne beregninger.

Figur 3 Forbrugskvote



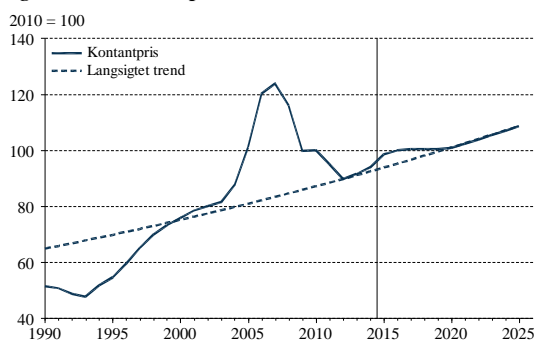
Anm.: Forbrugskvoten er defineret som det private forbrug i løbende priser relativt til SMEC's langsigtede disponible indkomst. Den modelberegnete, underliggende forbrugskvote (vist med stiplede kurve i venstre figur) afhænger af formuekvoten (udglattet) og demografi. Formuekvoten er defineret som SMEC's forbrugsbestemmende formue relativt til SMEC's langsigtede disponible indkomst. SMEC's forbrugsbestemmende formue består af boligformue, finansiel formue i privat, ikke-pensionssektor, pensionsformue efter skat og bilformue.

Kilde.: Danmarks Statistik, ADAM's databank og egne beregninger.

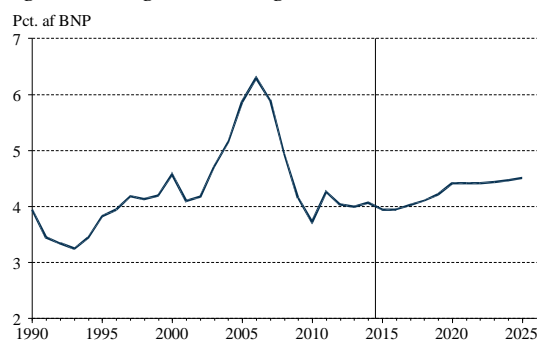
Figur 4 Formuekvote



Figur 5 Real huspris



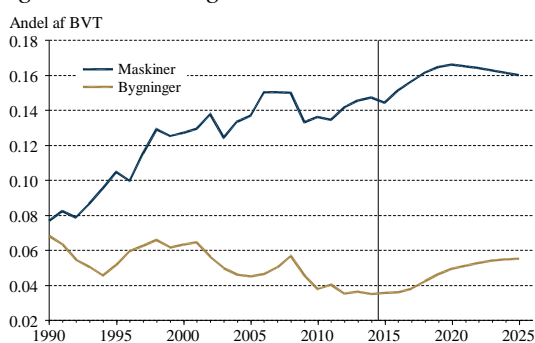
Figur 6 Boliginvesteringskvote



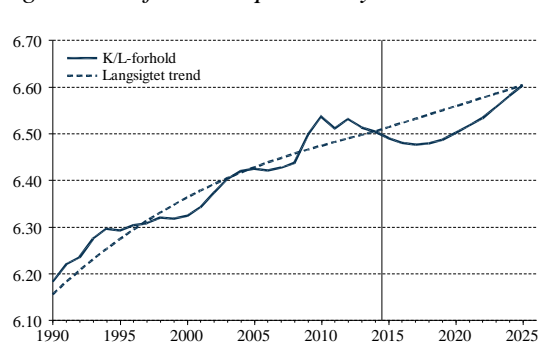
Anm.: Den reale huspris er defineret som kontantprisen på enfamiliehuse deflateret med deflatoren for det private forbrug. Trenden er estimeret over perioden 1955-2014, dog ekskl. årene 2006-7. Boliginvesteringskvoten måler boliginvesteringerne i faste priser i pct. af reallt BNP.

Kilde.: Danmarks Statistik, ADAM's databank og egne beregninger.

Figur 7 Investeringskvoter



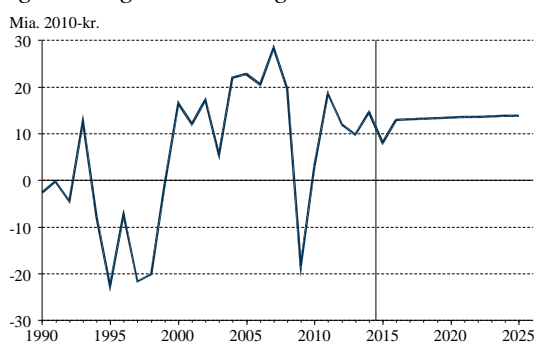
Figur 8 K/L-forhold i private byerhverv



Anm.: Investeringskvoterne måler maskin- hhv. bygningsinvesteringer i faste priser relativt til BVT i de private byerhverv. K/L-forholdet er forholdet mellem kapital og arbejdskraft i de private byerhverv.

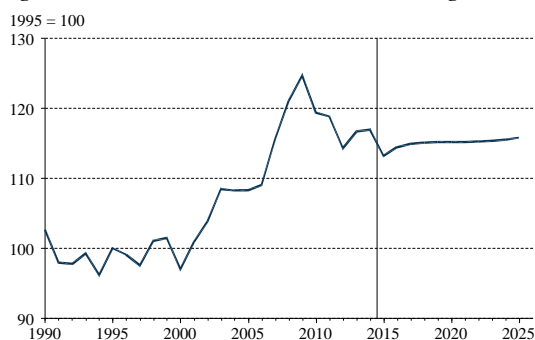
Kilde.: Danmarks Statistik, ADAM's databank og egne beregninger.

Figur 9 Lagerinvesteringer

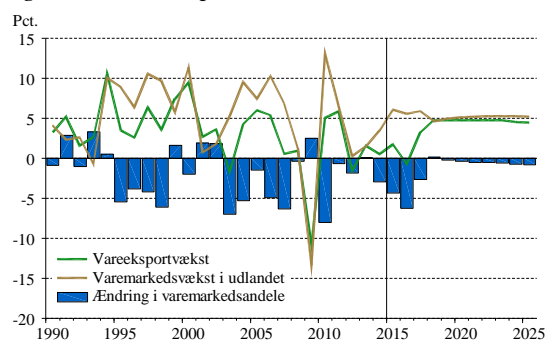


Kilde.: Danmarks Statistik, ADAM's databank og egne beregninger.

Figur 10 Relative enhedslønoms-kostninger



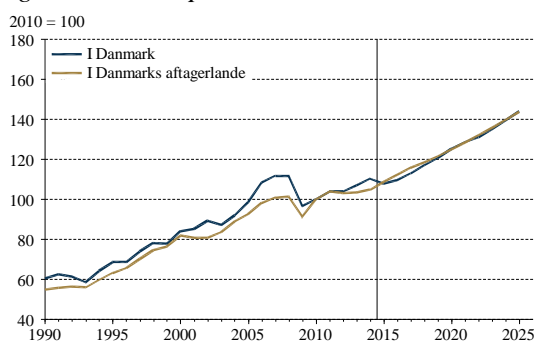
Figur 11 Vareeksportmarkedsandele



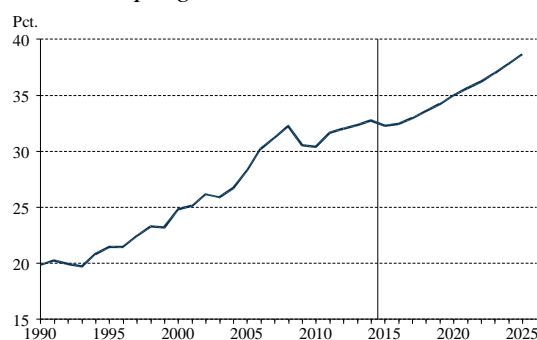
Anm.: De relative enhedslønoms-kostninger i venstre figur er beregnet på baggrund af industriens timeløn og mandeproduktivitet i hele økonomien. Udlandet inkluderer ti konkurrentlande, der sammenvejes med Nationalbankens dobbeltvejede kronkursvægte. Markedsandelene i højre figur er beregnet ved at sætte den danske vareeksport i forhold til et vejet gennemsnit af 35 aftagerlandes vareimport. Både eksport og import er i mængder.

Kilde: Danmarks Statistik, ADAM's databank, OECD, *Economic Outlook 98*, Macrobond og egne beregninger.

Figur 12 Vareimportkvote



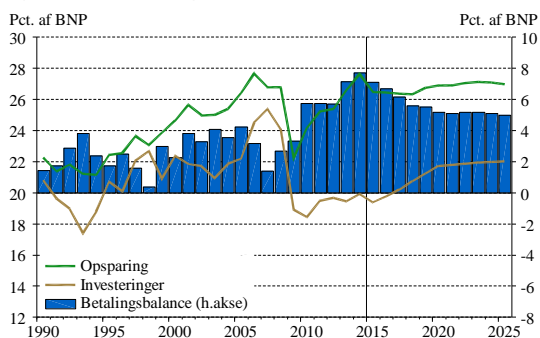
Figur 13 Import som andel af samlet efterspørgsel



Anm.: Importkvoteerne i venstre figur angiver real import af varer i forhold til reelt BNP. I højre figur vises for Danmark real import i pct. af real efterspørgsel.

Kilde: Danmarks Statistik, ADAM's databank og egne beregninger.

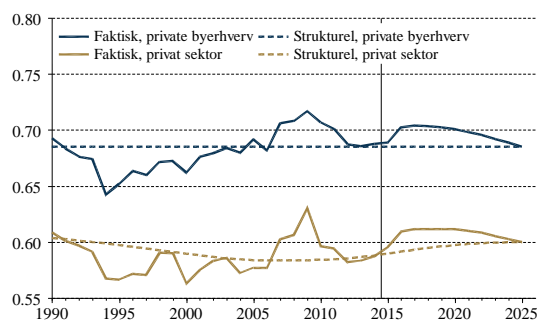
Figur 14 Betalingsbalance



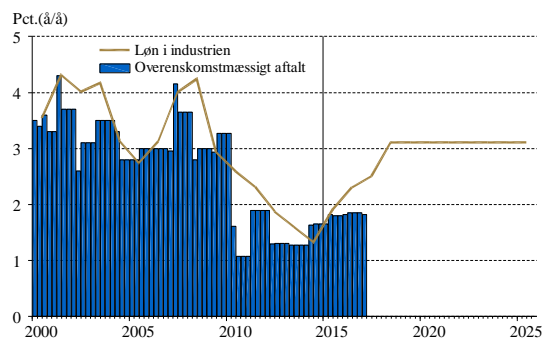
Anm.: Betalingsbalancens løbende poster er dansk opsparing fratrukket private og offentlige investeringer.

Kilde: Danmarks Statistik, ADAM's databank og egne beregninger.

Figur 15 Lønkvote



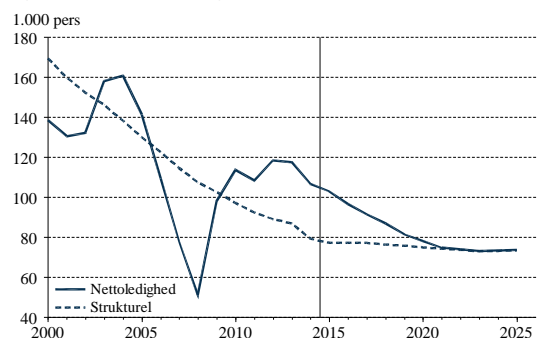
Figur 16 Løn i industrien



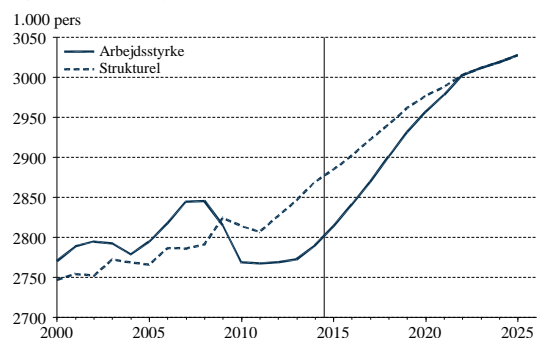
Anm.: Lønkvoten er opgjort som lønsum til lønmodtagere tillagt en imputeret aflønning af selvstændige divideret med BVT. Den strukturelle lønkvote for den private sektor er beregnet på baggrund af en antagelse om en konstant, strukturel lønkvote for de private byerhverv samt en udglatning af dels de private byerhvervs andel af BVT i de private erhverv, dels den gennemsnitlige lønkvote i de øvrige private erhverv

Kilde.: Danmarks Statistik, ADAM's databank og egne beregninger.

Figur 17 Nettoledighed

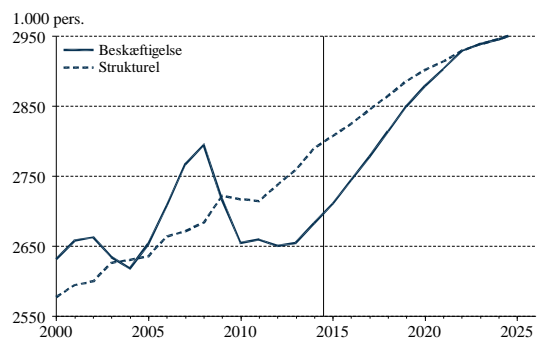


Figur 18 Arbejdsstyrke

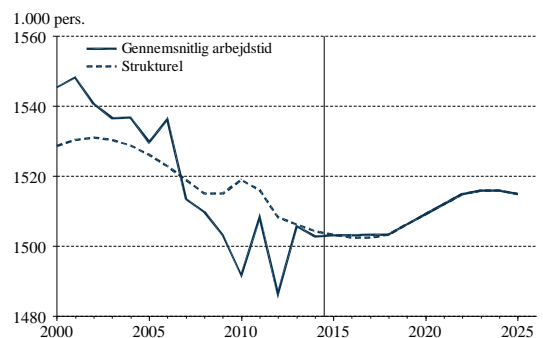


Kilde.: Danmarks Statistik, ADAM's databank og egne beregninger.

Figur 19 Beskæftigelse



Figur 20 Gennemsnitlig arbejdstid



Kilde.: Danmarks Statistik, ADAM's databank og egne beregninger.

## TABELBILAG

Tabel 1 Hovedtræk af international konjunkturvurdering

	2014	2015	2016	2017
	-----Pct.-----			
<b>Realvækst</b>				
USA	2,4	2,5	2,8	2,8
Euroområdet	0,9	1,5	1,8	2,2
Danmarks aftagerlande	2,0	2,2	2,3	2,5
<b>Inflation</b>				
USA		0,1	1,5	1,8
Euroområdet		0,0	0,9	1,4
<b>Lønomkostninger</b>				
USA	2,2	2,5	2,8	3,0
Tyskland	2,8	2,5	2,5	2,5
Danmarks aftagerlande	2,3	2,1	2,4	2,7
<b>Produktivitet</b>				
USA	0,6	0,7	2,0	1,9
Tyskland	0,7	1,0	2,6	1,9
Danmarks aftagerlande	0,5	1,0	1,7	1,7
<b>Pengepolitiske renter</b>				
USA	0,3	0,3	1,2	2,7
Euroområdet	0,2	0,1	0,1	0,3
<b>Lange renter</b>				
USA	2,5	2,1	2,8	3,7
Tyskland	1,2	0,5	0,9	1,7
	----- Dollar pr. tønde -----			
<b>Oliepris, Brent</b>	99	54	42	52
	----- Dollar pr. euro -----			
<b>Dollar/euro-kurs</b>	0,70	0,60	0,50	0,50

Anm.: Realvækst i Danmarks aftagerlande er den industrieksportvægtede BNP-vækst i 35 lande. Lønomkostninger og produktivitet er henholdsvis timelønninger i fremstilling og arbejdsproduktivitet i hele økonomien. Disse er beregnet ved sammenvejning med dobbeltvejede eksportvægte for ti udvalgte aftagerlande, jf. også tabel 7. Inflationen er stigningstakten i forbrugerprisindekset, og de lange renter er renten på tiårige statsobligationer. Renterne er gennemsnitlige årlige renter. Olieprisen er prisen på Brent råolie.

Kilde: Macrobond og egne beregninger.

Tabel 2 Skøn for dansk økonomi forår 2015 hhv. efterår 2015

	Efterår 2015				Februar 2016			
	2015	2016	2017	2025 <sup>a)</sup>	2015	2016	2017	2025 <sup>a)</sup>
	----- Mængdestigning i pct. -----							
Privat forbrug	1,9	2,5	2,7	2,6	2,2	2,5	2,7	2,4
Offentligt forbrug	1,2	0,9	0,5	1,1	0,8	0,8	0,4	1,0
Offentlige investeringer	-0,7	-0,7	-1,6	1,5	1,1	-7,0	1,6	2,2
Boliginvesteringer	-1,6	3,7	4,8	3,6	-2,0	1,2	4,4	3,5
Erhvervsinvesteringer	2,2	7,5	10,1	4,5	1,6	4,8	6,4	3,7
Lagerændringer	-0,4	0,3	0,1	0,0	-0,4	0,3	0,0	0,0
Indl. efterspørgsel i alt	1,0	2,9	3,0	2,5	1,1	2,1	2,5	2,3
Eksport	0,1	3,3	4,6	4,7	-0,9	0,1	3,9	4,7
Import	-1,3	5,1	6,1	5,4	-1,1	1,9	4,6	5,3
<b>Bruttonationalprodukt</b>	<b>1,6</b>	<b>2,1</b>	<b>2,3</b>	<b>2,1</b>	<b>1,1</b>	<b>1,1</b>	<b>2,3</b>	<b>2,0</b>
	----- Pct. -----							
Output gap	-3,8	-2,9	-2,1	0,0	-3,4	-3,4	-2,6	0,0
	----- Ændring i 1.000 pers. -----							
Arbejdsstyrke	24	31	31	20	24	27	28	20
Strukturel arbejdsstyrke	15	15	18	15	15	18	20	13
Privat beskæftigelse	26	33	33	16	30	33	31	14
Offentlig beskæftigelse	0	1	2	7	-2	0	3	8
	----- 1.000 pers. -----							
Nettoledighed	104	101	97	74	103	97	91	74
	----- Pct. -----							
Forbrugerpriser	1,0	1,6	1,8	1,8	0,6	0,5	1,5	2,0
Kontantpris på boliger	5,4	2,9	2,5	2,9	5,5	2,0	2,0	3,0
Timelønomkostninger	1,9	2,4	2,7	3,1	1,9	2,3	2,5	3,1
Realvækst i aftagerlande	2,0	2,4	2,7	2,3	2,2	2,3	2,5	2,3
10-årig obligationsrente	0,7	1,4	2,1	4,8	0,7	1,1	1,9	4,8
Timeprod., priv. byerhv.	0,6	0,6	0,7	1,4	-0,8	-0,5	1,2	1,6
	----- Mia. kr. -----							
<b>Betalingsbalance</b>	<b>124</b>	<b>121</b>	<b>115</b>	<b>104</b>	<b>141</b>	<b>135</b>	<b>130</b>	<b>144</b>
Offentlig saldo	-63	-65	-42	23	-38	-64	-33	22

a) 2025-søjlen angiver den gennemsnitlige årlige vækstrate fra 2017 til 2025 til og med rækken "Bruttonationalprodukt". Det samme gælder for rækkerne "Forbrugerpriser" til og med "Timeprod., priv. byerhv." Resten af 2025-søjlen er de respektive værdier i 2025.

Anm.: Realvækst i "Lagerinvesteringer" angiver vækstbidraget til BNP. Output gap angiver den procentvise afvigelse i forhold til det strukturelle niveau. Udviklingen i forbrugerpriserne er udtrykt ved deflatoren for det private forbrug.

Kilde: Danmarks Statistik, ADAM's databank, Macrobond og egne beregninger.



Tabel 3 Skøn for dansk økonomi 2015-25

	2015	2016	2017	2018	2019	2020	2021	2022	2023	2024	2025
	----- Mængdestigning i pct. -----										
Privat forbrug	2,2	2,5	2,7	2,9	2,9	2,9	2,9	2,4	1,8	1,8	1,8
Offentligt forbrug	0,8	0,8	0,4	0,5	0,8	1,2	1,2	1,2	1,2	1,2	1,2
Offentlige investeringer	1,1	-7,0	1,6	1,3	1,0	3,2	2,4	2,4	2,4	2,3	2,4
Boliginvesteringer	-2,0	1,2	4,4	4,5	5,3	7,2	2,2	2,2	2,2	2,3	2,3
Erhvervsinvesteringer	1,6	4,8	6,4	7,7	6,7	4,8	3,0	3,0	2,1	1,5	1,2
Lagerændringer	-0,4	0,3	0,0	0,0	0,0	0,0	0,0	0,0	0,0	0,0	0,0
Indl. efterspørgsel i alt	1,1	2,1	2,5	2,9	2,9	2,9	2,4	2,2	1,7	1,6	1,6
Vareeksport	1,7	-0,7	3,3	4,7	4,7	4,7	4,7	4,7	4,7	4,5	4,4
Tjenesteeksport	-4,9	1,2	4,9	4,8	4,7	4,7	4,7	4,7	4,7	4,7	4,7
Efterspørgsel i alt	0,4	1,4	3,0	3,5	3,5	3,6	3,3	3,1	2,9	2,8	2,8
Vareimport	0,6	2,4	5,1	5,9	5,4	5,9	4,8	4,1	4,5	4,5	4,4
Tjenesteimport	-4,1	1,0	3,8	5,1	5,5	5,9	6,0	6,0	6,0	6,0	6,0
Bruttonationalprodukt	1,1	1,1	2,3	2,6	2,6	2,4	2,2	2,2	1,6	1,5	1,4
	----- Pct. -----										
Output gap	-3,4	-3,4	-2,6	-1,7	-1,1	-0,7	-0,2	0,0	0,0	0,0	0,0
	----- Ændring i 1.000 pers. -----										
Arbejdsstyrke	24	27	28	32	31	25	21	25	9	7	9
Strukturel arbejdsstyrke	15	18	20	19	21	15	11	15	9	7	9
Privat beskæftigelse	30	33	31	34	31	19	17	17	0	-3	-2
Offentlig beskæftigelse	-2	0	3	2	5	9	8	9	9	10	10
	----- 1.000 pers. -----										
Bruttoledighed	124	115	109	104	100	97	94	94	93	94	94
Nettoledighed	103	97	91	87	81	78	75	74	73	73	74
	----- Pct. -----										
Forbrugerpriser	0,6	0,5	1,5	2,0	2,0	1,9	1,9	2,0	2,0	2,0	2,0
Eksportpriser	3,5	0,7	1,8	1,8	1,8	1,8	1,7	1,7	1,7	1,7	1,7
Importpriser	3,1	0,7	1,8	1,9	2,1	2,0	1,8	1,8	1,8	1,8	1,8
Kontantpris på boliger	5,5	2,0	2,0	2,0	2,0	2,4	3,5	3,5	3,5	3,5	3,5
Timelønomkostninger	1,9	2,3	2,5	3,1	3,1	3,1	3,1	3,1	3,1	3,1	3,1
Realvækst i aftagerlande	2,2	2,3	2,5	2,3	2,3	2,3	2,3	2,3	2,3	2,3	2,3
10-årig obligationsrente	0,7	1,1	1,9	2,9	4,0	4,8	4,8	4,8	4,8	4,8	4,8
Timeprod. i priv. byerhv.	-0,8	-0,5	1,2	1,5	1,5	1,5	1,5	1,5	1,7	1,7	1,6
	----- Mia. kr. -----										
Betalingsbalance	141	135	130	123	126	124	127	135	140	143	144
Offentlig saldo	-38	-64	-33	-15	8	12	18	24	27	25	22

Anm.: Den langsigtede disponible indkomst dækker hele den private sektor og indeholder således al løn- og restindkomst samt overførselsindkomster. Renter og pensioner opfattes ikke som indkomst på langt sigt, da pensionsbetalinger er udtryk for en omplacering af formue, og renter er afkast af den finansielle formue. Da formuen i sig selv antages at påvirke forbruget på lang sigt, udelades pensioner og nettorenter af den langsigtede disponible indkomst. Fra indkomsten fratrækkes de relevante skatter og afskrivninger.

Kilde: Danmarks Statistik, ADAM's databank og egne beregninger.

Tabel 4 Langsigtet disponibel indkomst i SMEC

	2014	2015	2016	2017
	----- Mia. kr. -----			
Bruttoværditilvækst	1.680	1.715	1.748	1.813
Indkomstoverførsler	346	348	357	362
Øvrige overførsler, netto	-1	-5	-6	-6
<b>Bruttoindkomst</b>	<b>2.025</b>	<b>2.059</b>	<b>2.099</b>	<b>2.168</b>
- Bidrag til sociale sikringsordninger	19	19	20	20
- Direkte skatter	542	561	570	594
- Øvrige skatter	24	29	29	33
- Afskrivninger	333	339	345	353
<b>Disponibel indkomst, jf. SMEC (lang sigt)</b>	<b>1.107</b>	<b>1.111</b>	<b>1.134</b>	<b>1.168</b>

a) Direkte skatter dækker over kildeskatter (undtagen skat af nettorenter og pensioner), husholdningernes vægtafgifter, arbejdsmarkedsbidrag, andre personlige indkomstskatter samt selskabsskatter.

Anm.: Den langsigtede disponible indkomst dækker hele den private sektor og indeholder således al løn- og restindkomst samt overførselsindkomster. Renter og pensioner opfattes ikke som indkomst på langt sigt, da pensionsbetalinger er udtryk for en omplacering af formue, og renter er afkast af den finansielle formue. Da formuen i sig selv antages at påvirke forbruget på lang sigt, udelades pensioner og nettorenter af den langsigtede disponible indkomst. Fra indkomsten fratrækkes de relevante skatter og afskrivninger.

Kilde: Danmarks Statistik, ADAM's databank og egne beregninger.

Tabel 5 Kortsigtet disponibel indkomst i SMEC

	2014	2015	2016	2017
	----- Mia. kr. -----			
Lønsum inkl. selvstændiges indkomst	1.075	1.106	1.144	1.189
Indkomstoverførsler	346	348	357	362
Renteindtægter, husholdninger	-38	-38	-37	-39
Nettopensionsudbetalinger	20	-47	-38	-36
Restindkomst, husholdninger	109	113	115	118
<b>Bruttoindkomst</b>	<b>1.512</b>	<b>1.483</b>	<b>1.542</b>	<b>1.594</b>
- Bidrag til sociale sikringsordninger	19	19	20	20
- Direkte skatter	543	523	511	531
- Øvrige skatter	7	7	7	8
<b>Disponibel indkomst, jf. SMEC (kort sigt)</b>	<b>943</b>	<b>933</b>	<b>1.004</b>	<b>1.035</b>

a) Direkte skatter dækker over kildeskatter, husholdningernes vægtafgifter, arbejdsmarkedsbidrag og øvrige personlige indkomstskatter.

Kilde.: Danmarks Statistik, ADAM's databank og egne beregninger.

Tabel 6 Løn- og restindkomst

	2014	2015	2016	2017
	----- Mia. kr. -----			
Bruttoværditilvækst i alt	1.680	1.715	1.748	1.813
Lønsum	1.017	1.046	1.082	1.125
Nettoestindkomst	319	315	302	314
Afskrivninger	333	339	345	353
Anden produktionsskat	13	16	18	21
Bruttoværditilvækst, off. sektor	376	380	386	397
Lønsum	322	324	329	338
Afskrivninger	58	59	60	60
Anden produktionsskat	-3	-3	-3	-2
Bruttoværditilvækst, privat sektor	1.304	1.336	1.362	1.416
Lønsum	695	722	753	787
Nettoestindkomst	319	315	302	314
Afskrivninger	275	280	286	293
Anden produktionsskat	16	19	21	23
	----- Pct. -----			
Lønkvote i alt	60,5	61,0	61,9	62,0
Lønkvote, privat sektor	53,3	54,0	55,3	55,6
Udvidet lønkvote, i alt	64,6	65,1	66,2	66,3
Udvidet lønkvote, privat sektor	58,7	59,6	60,9	61,1
Strukturel udvidet lønkvote, privat sektor	58,8	59,0	59,1	59,3

Anm.: "Udvidet lønkvote" er en udvidet lønsum (= lønsum til lønmodtagere tillagt en imputeret aflønning af selvstændige) divideret med BVT. Den strukturelle lønkvote for den private sektor er beregnet på baggrund af en antagelse om en konstant, strukturel lønkvote for de private byerhverv samt en udglætning af dels de private byerhvervs andel af BVT i de private erhverv, dels den gennemsnitlige lønkvote i de øvrige private erhverv.

Kilde: Danmarks Statistik, ADAM's databank og egne beregninger.

Tabel 7 Lønkonkurrenceevne

		2014	2015	2016	2017
Stigning i timelønomkostninger	Vægt				
Tyskland	0,24	2,8	2,5	2,5	2,5
USA	0,17	2,2	2,5	2,8	3,0
Storbritannien	0,09	2,0	1,3	2,3	3,3
Frankrig	0,08	1,6	1,3	1,5	2,0
Sverige	0,10	2,4	2,5	3,0	3,5
Japan	0,06	2,6	-1,0	0,3	1,0
Italien	0,06	2,9	2,0	2,5	2,5
Norge	0,06	2,6	3,8	4,0	4,0
Belgien	0,06	1,1	0,3	1,0	1,5
Holland	0,06	1,1	3,5	3,3	3,5
Udlandet i alt		2,3	2,1	2,4	2,7
Stigning i timelønsomkostninger, Danmark		1,3	1,9	2,3	2,5
Ændring i relativ lønudvikling		-0,9	-0,2	-0,1	-0,2
Ændring i effektiv kronekurs		0,9	-4,0	-0,6	0,0
Ændring i lønkonkurrenceevne		-0,1	-4,2	-0,7	-0,2
Ændring i dansk produktivitet		0,2	0,0	-0,1	1,0
Ændring i udenlandsk produktivitet		0,5	1,0	1,7	1,7
Ændring i relativ produktivitet		-0,3	-1,0	-1,8	-0,7
Ændring i relative enhedslønomkostninger		0,3	-3,2	1,1	0,5

Anm.: Ændringen i den relative lønudvikling er beregnet som lønstigningstakten i udlandet fratrukket lønstigningstakten i Danmark, mens ændringen i lønkonkurrenceevnen er beregnet som ændringen i den relative lønudvikling fratrukket ændringen i den effektive kronekurs. En stigning i den relative lønudvikling bidrager til en forbedring af konkurrenceevnen. En stigning i den effektive kronekurs bidrager til en forværring af konkurrenceevnen. Lønomkostningerne omfatter både direkte og indirekte omkostninger og angiver stigningstakten for timelønsomkostningerne i industrien. Timelønsomkostningerne i udlandet er vejet sammen med dobbeltvejede eksportvægte, der afspejler landenes betydning som konkurrenter for dansk industrieksport. Produktivitet er mandeproduktivitet i hele økonomien. Forbrugerpriserne er målt ved væksten i deflatoren for det private forbrug. "Vægt" angiver Nationalbankens dobbeltvejede eksportvægte. Disse er skaleret, så de summerer til 1 for de ti lande.

Kilde: Danmarks Statistik, ADAM's databank, Dansk Arbejdsgiverforening, International Lønstatistik, Nationalbanken og egne beregninger.

Tabel 8 Eksport og import opdelt på underkomponenter, priser

	2014	2015	2016	2017
	----- Pct. -----			
Eksport	-1,9	3,5	0,7	1,8
Energi	-5,2	-25,8	-16,2	5,6
Varer i øvrigt	0,3	3,7	1,8	1,5
Tjenester	-4,4	7,2	0,7	2,0
Import	-2,3	3,1	0,7	1,8
Energi	-7,8	-21,3	-9,4	8,9
Varer i øvrigt	0,7	4,4	1,7	1,0
Tjenester	-5,1	8,6	1,3	1,8

Kilde: Danmarks Statistik, ADAM's databank og egne beregninger.

Tabel 9 Eksport og import opdelt på underkomponenter, mængder

	<b>priser</b>				
	2014	2014	2015	2016	2017
	Mia. kr.	----- Pct. -----			
Eksport	1.037	3,1	-0,9	0,1	3,9
Energi	50	-17,8	10,0	-6,8	-1,5
Varer i øvrigt	578	2,6	1,0	-0,3	3,5
Tjenester	409	7,0	-4,9	1,2	4,9
Import	919	3,3	-1,1	1,9	4,6
Energi	88	-7,4	11,1	-0,7	2,4
Varer i øvrigt	497	4,5	-1,3	2,8	5,4
Tjenester	335	4,9	-4,1	1,0	3,8

Kilde: Danmarks Statistik, ADAM's databank og egne beregninger.

Tabel 10 Betalingsbalancens løbende poster og udlandsgæld

	2014	2015	2016	2017
	----- Mia. kr. -----			
Varebalance	43	57	42	31
Tjenestebalance	74	68	68	78
Formueindkomst, netto	74	59	69	67
Øvrige poster	-41	-44	-44	-46
Løbende poster i alt	150	141	135	130
Udlandsgæld, ultimo	-888	-1.029	-1.164	-1.294
	----- Pct. af BNP -----			
Løbende poster i alt	7,7	7,1	6,7	6,2
Udlandsgæld, ultimo	-45,7	-51,9	-57,6	-61,7

Anm.: De historiske data i tabellen er fra nationalregnskabet og afviger i visse tilfælde fra betalingsbalancestatistikken, bl.a. mht. afgrænsningen mellem vare- og tjenestehandel. Det er antaget, at ændringen i udlandsgælden i fremskrivningsperioden er lig med saldoen på betalingsbalancens løbende poster. Dvs., der ses bort fra kursreguleringer.

Kilde: Danmarks Statistik, ADAM's databank og egne beregninger.

Table 11 Hovedposter på forsyningsbalancen

	Årets priser	Mængdestigning			
	2014	2014	2015	2016	2017
	Mia. kr.				
Privat forbrug	927	0,5	2,2	2,5	2,7
Offentligt forbrug	512	0,2	0,8	0,8	0,4
Offentlige investeringer	74	7,4	1,1	-7,0	1,6
Boliginvesteringer	80	3,1	-2,0	1,2	4,4
Erhvervsinvesteringer	217	2,2	1,6	4,8	6,4
Lagerændringer	16	0,3	-0,4	0,3	0,0
Indenlandsk efterspørgsel i alt	1.825	1,3	1,1	2,1	2,5
Vareeksport	628	0,5	1,7	-0,7	3,3
heraf industrivarer	578	2,6	1,0	-0,3	3,5
Tjenesteeksport	409	7,0	-4,9	1,2	4,9
Eksport i alt	1.037	3,1	-0,9	0,1	3,9
Samlet efterspørgsel	2.862	1,9	0,4	1,4	3,0
Vareimport	584	2,4	0,6	2,4	5,1
heraf industrivarer	497	4,5	-1,3	2,8	5,4
Tjenesteimport	335	4,9	-4,1	1,0	3,8
Import i alt	919	3,3	-1,1	1,9	4,6
Bruttonationalprodukt	1.943	1,3	1,1	1,1	2,3
Bruttoværditilvækst	1.680	1,3	0,9	1,0	2,2
heraf private byerhverv	1.061	2,3	0,9	1,4	2,9

Kilde: Danmarks Statistik, ADAM's databank og egne beregninger.

Table 12 Hovedposter på forsyningsbalancen, vækstbidrag

	Årets priser	Bidrag til vækst i BNP			
	2014	2014	2015	2016	2017
	Mia. kr.				
Privat forbrug	927	0,2	1,0	1,2	1,3
Offentligt forbrug	512	0,1	0,2	0,2	0,1
Offentlige investeringer	74	0,3	0,0	-0,3	0,1
Boliginvesteringer	80	0,1	-0,1	0,0	0,2
Erhvervsinvesteringer	217	0,2	0,2	0,5	0,7
Lagerændringer	16	0,3	-0,4	0,3	0,0
Indenlandsk efterspørgsel i alt	1.825	1,2	1,0	2,0	2,4
Vareeksport	628	0,2	0,6	-0,2	1,0
heraf industrivarer	578	0,8	0,3	-0,1	1,1
Tjenesteeksport	409	1,5	-1,0	0,3	1,0
Eksport i alt	1.037	1,6	-0,5	0,0	2,1
Samlet efterspørgsel	2.862	2,8	0,5	2,0	4,5
Vareimport	584	-0,7	-0,2	-0,7	-1,5
heraf industrivarer	497	-1,1	0,3	-0,7	-1,4
Tjenesteimport	335	-0,9	0,7	-0,2	-0,7
Import i alt	919	-1,6	0,5	-0,9	-2,2
Bruttonationalprodukt	1.943	1,3	1,1	1,1	2,3

Kilde: Danmarks Statistik, ADAM's databank og egne beregninger.